



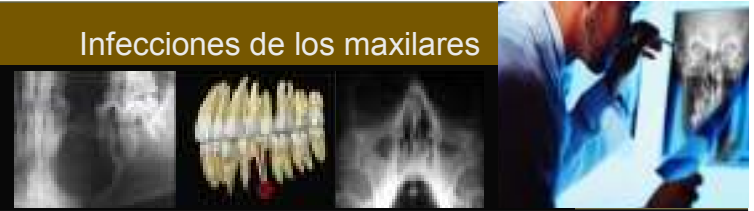
Estudio radiográfico de las **Infecciones de los maxilares**

Prof. Alejandro R. Padilla

Profesor Asistente Radiología Oral y Maxilo-Facial
Facultad de Odontología
Universidad de Los Andes
Mérida-Venezuela

Dr. Axel Ruprecht

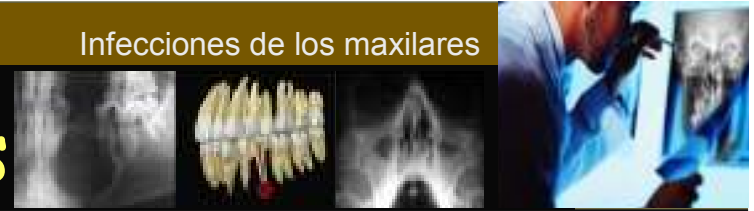
Profesor y Jefe Radiología Oral y Maxilofacial
Profesor de Anatomía y Biología Celular
Universidad de Iowa
USA



PATOLOGÍAS COMUNES DE LOS MAXILARES

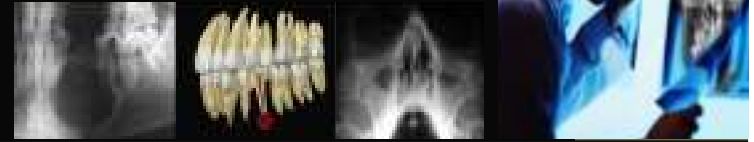
- ✓ Infecciones de los maxilares
- ✓ Quistes de los Maxilares
- ✓ Tumores de los maxilares

Infecciones de los maxilares



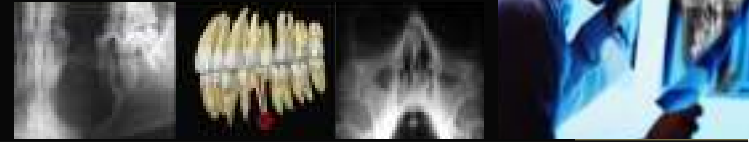
La infección de los maxilares son las patologías más frecuentes.

- ✓ Enfermedad periodontal
- ✓ Osteitis rarificante {
 - Absceso Periapical (agudo-crónico)
 - Granuloma Periapical
 - Quiste Periapical
- ✓ Osteomielitis de los maxilares
- ✓ Pericoronitis crónica



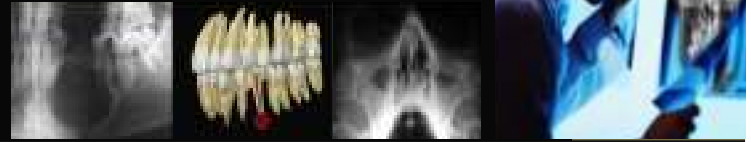
La infección periapical es la más común, como consecuencia de la caries o traumatismo.

Se le conoce como **Osteítis Rarificante** porque hay inflamación y reabsorción del hueso, y son causados por la misma patología pulpar.



No todas las alteraciones periapicales se manifiestan radiográficamente.

Se requiere entre 8 a 14 días (1 - 2 semanas)...



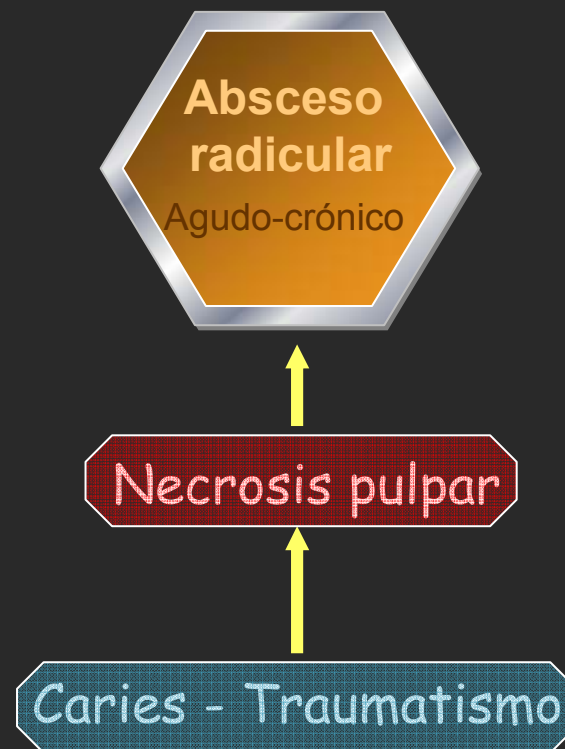
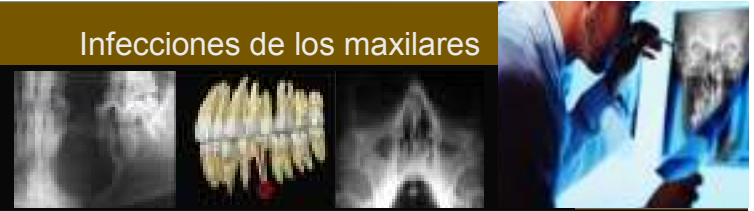
...y de 30 a 60% de pérdida de sustancias minerales...

...para que se detecte radiográficamente.

Osteítis Rarificante



- ✓ Absceso radicular (agudo-crónico)
- ✓ Granuloma radicular
- ✓ Quiste radicular





Absceso radicular agudo

Edad: Variable

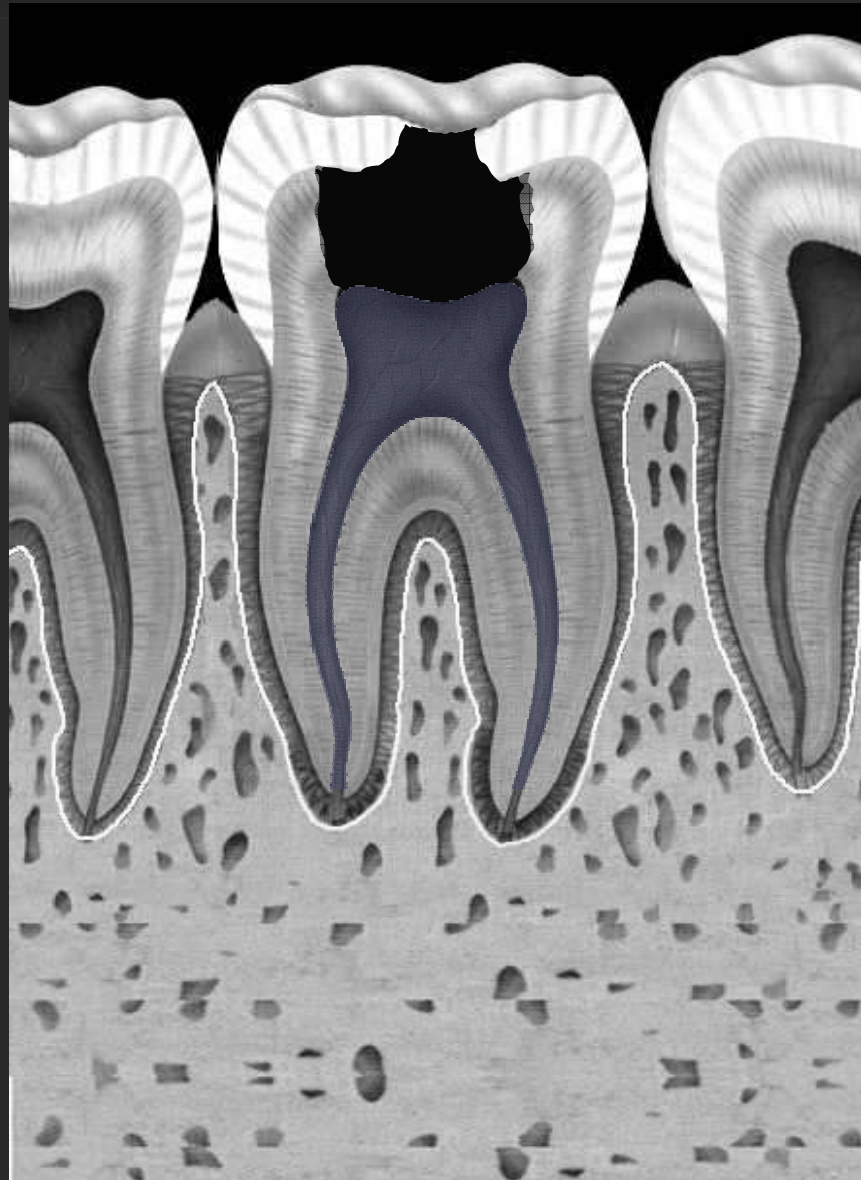
Frecuencia: Bastante frecuente si consideramos que la caries no tratada es común en nuestro medio.

Localización: Región periapical de un diente

Tamaño: No hay signos radiográficos

Forma: No hay signos radiográficos

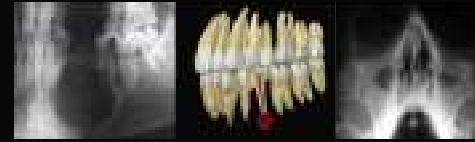
Forma y contorno: No hay signos radiográficos. Puede haber un ligero ensanchamiento del ligamento periodontal.



Absceso radicular agudo



Absceso radicular crónico



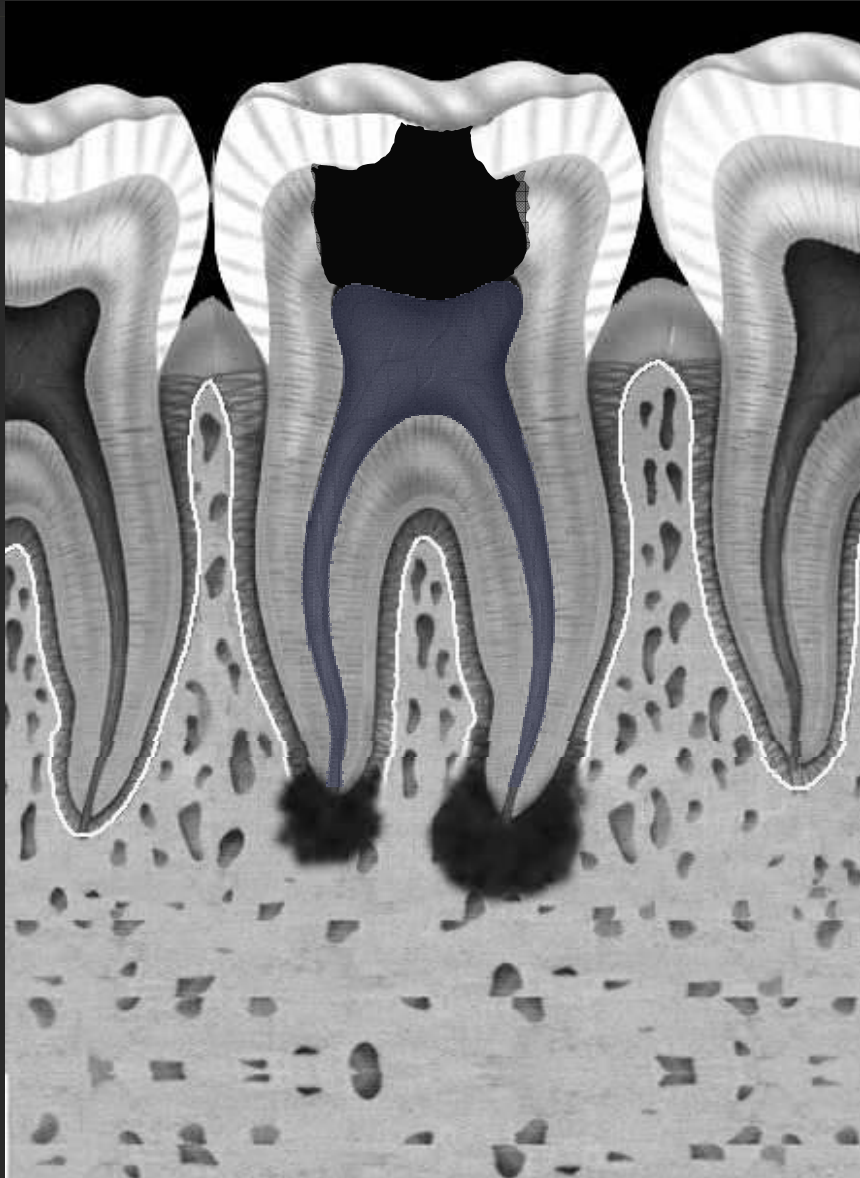
Edad: Variable

Frecuencia: Bastante frecuente si consideramos que la caries no tratada es común en nuestro medio.

Localización: Región periapical de un diente

Tamaño: Variable

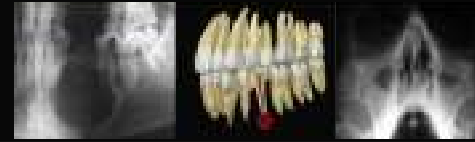
Forma y contorno: Área radiolúcida de límites poco definidos y difusos en el hueso normal. En ocasiones puede estar rodeado de una banda esclerótica radiopaca.



Absceso radicular crónico

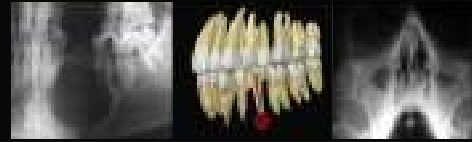


Absceso radicular crónico



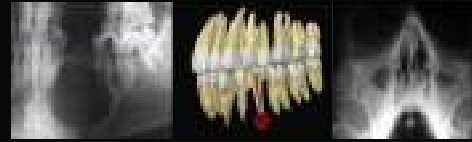


Absceso radicular crónico





Absceso radicular crónico





Absceso radicular crónico



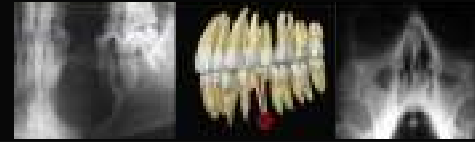


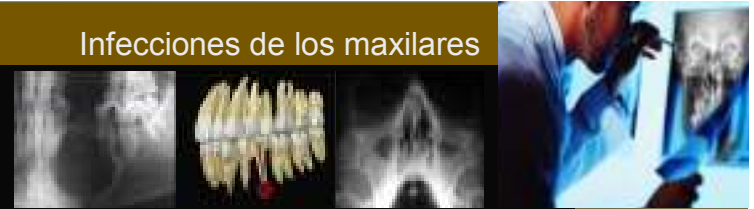
Absceso radicular crónico



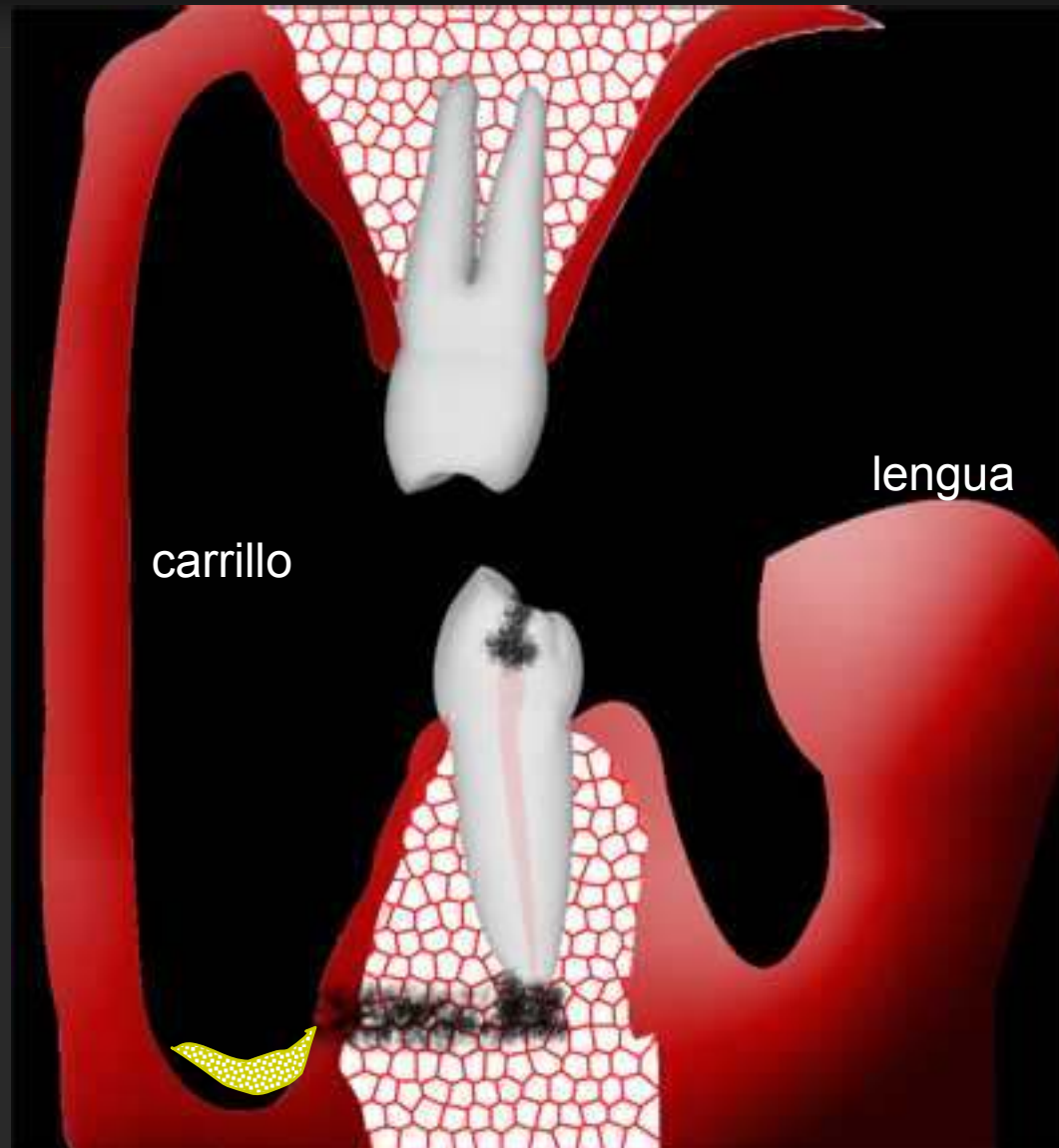


Absceso radicular crónico

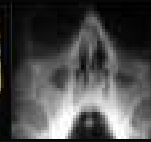
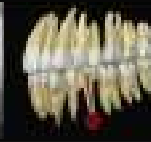




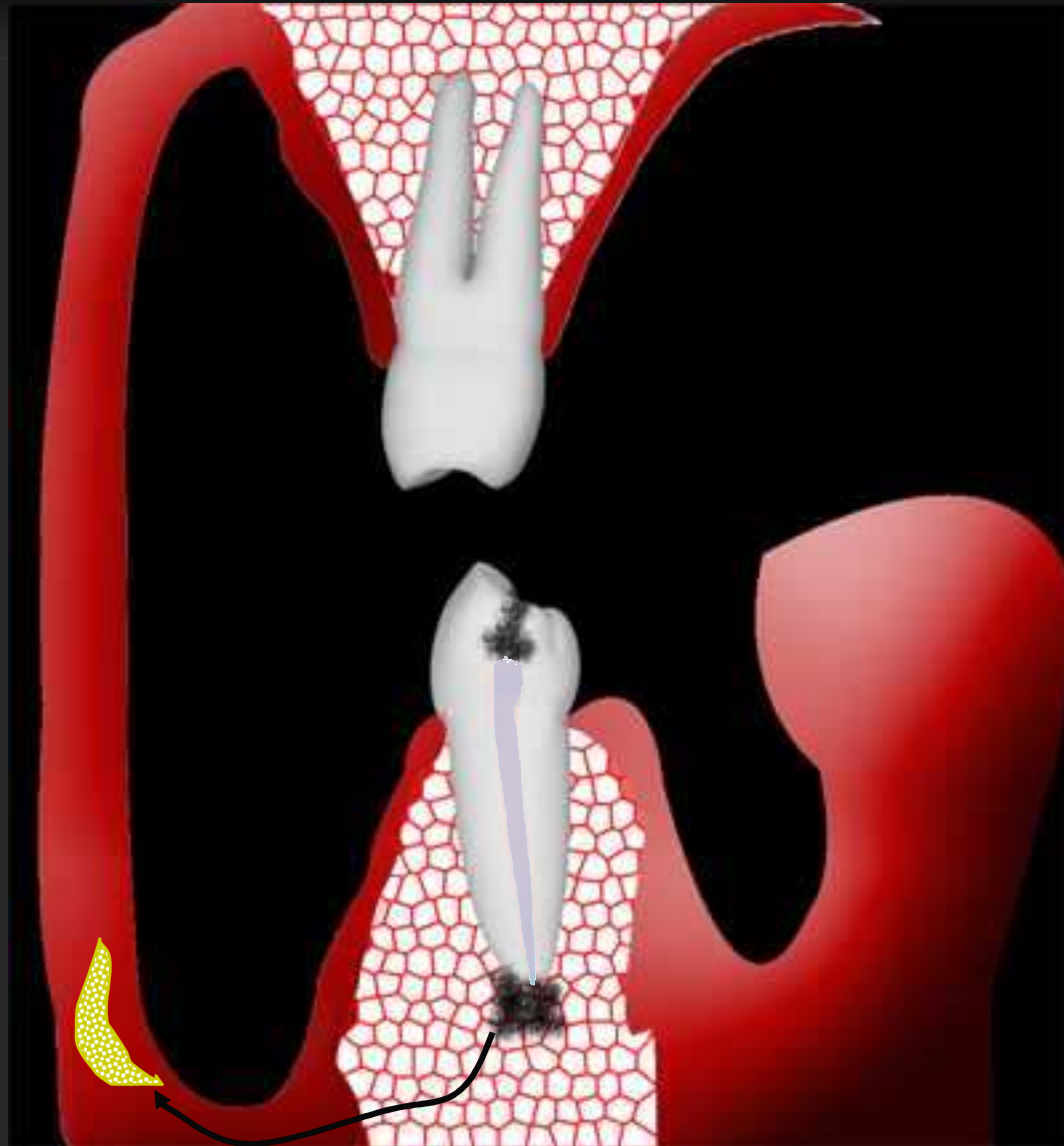
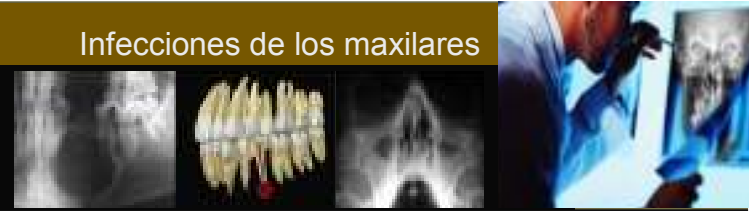
Para disminuir
la presión del
absceso y
drenar el pus,
este puede
labrar un
conducto en el
hueso
denominado
FÍSTULA



Absceso radicular crónico

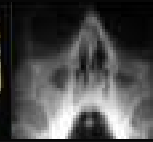
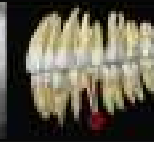




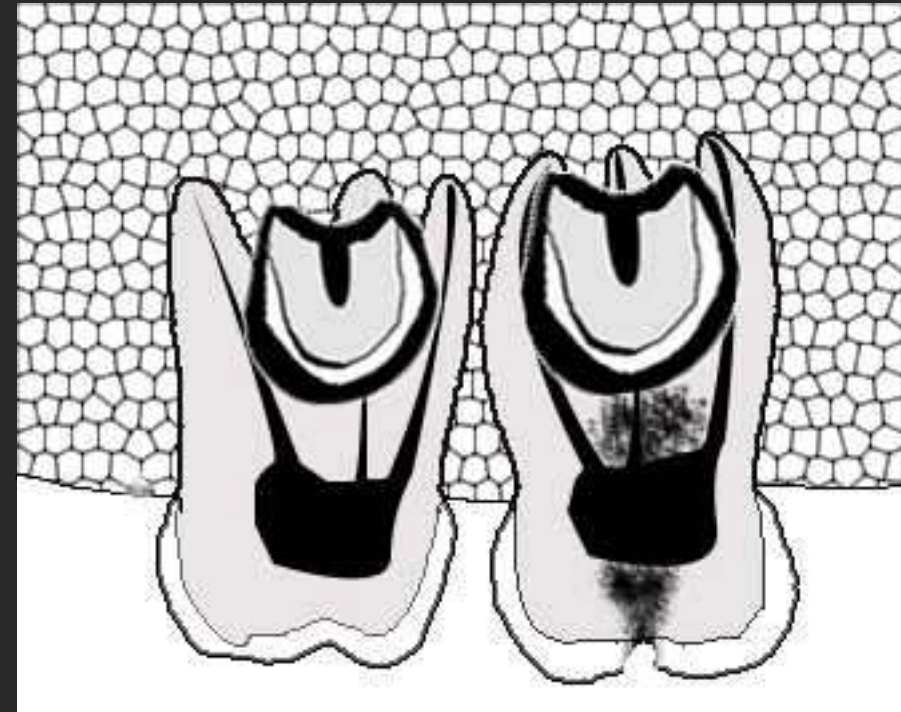
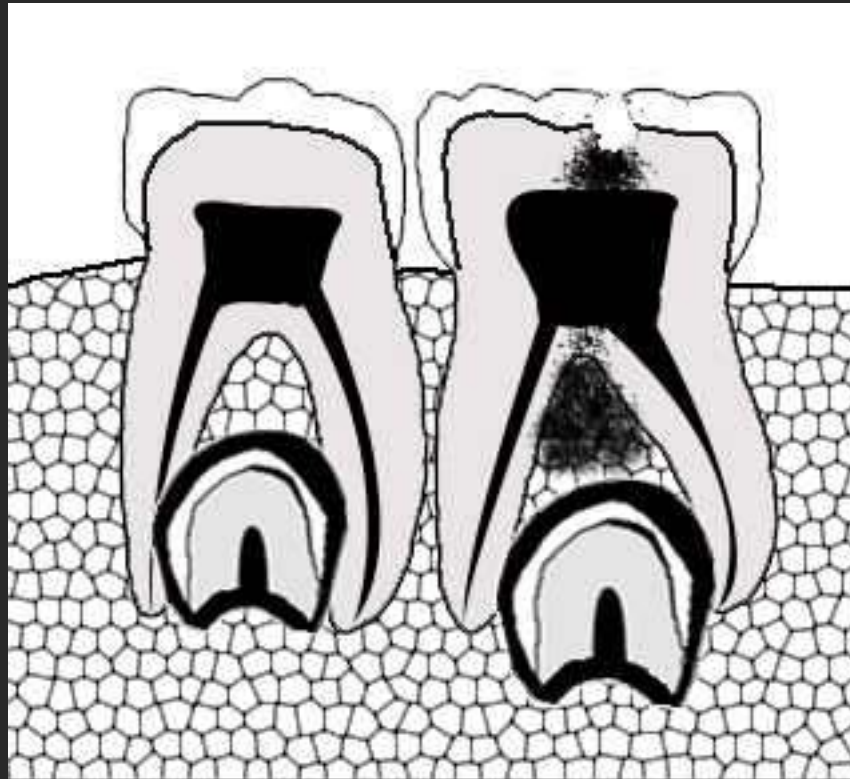


Puede ocurrir que el absceso radicular no logre drenar a través de una fístula, sino que se expanda a través de la estructura esponjosa del hueso hasta llegar a los tejidos blandos, donde se formará un acumulo de pus con hinchazón de la cara.

FLEMÓN

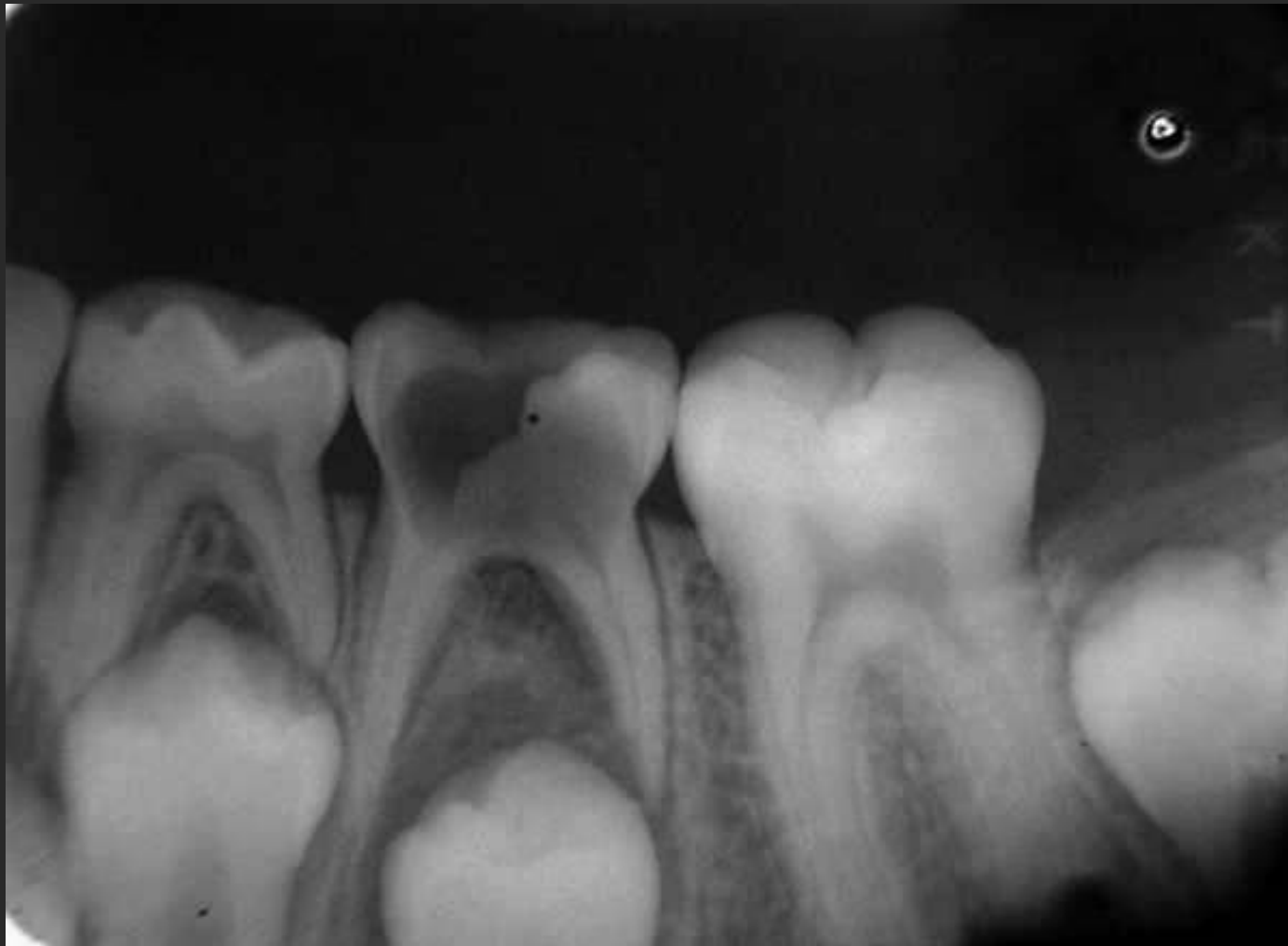


Absceso radicular crónico



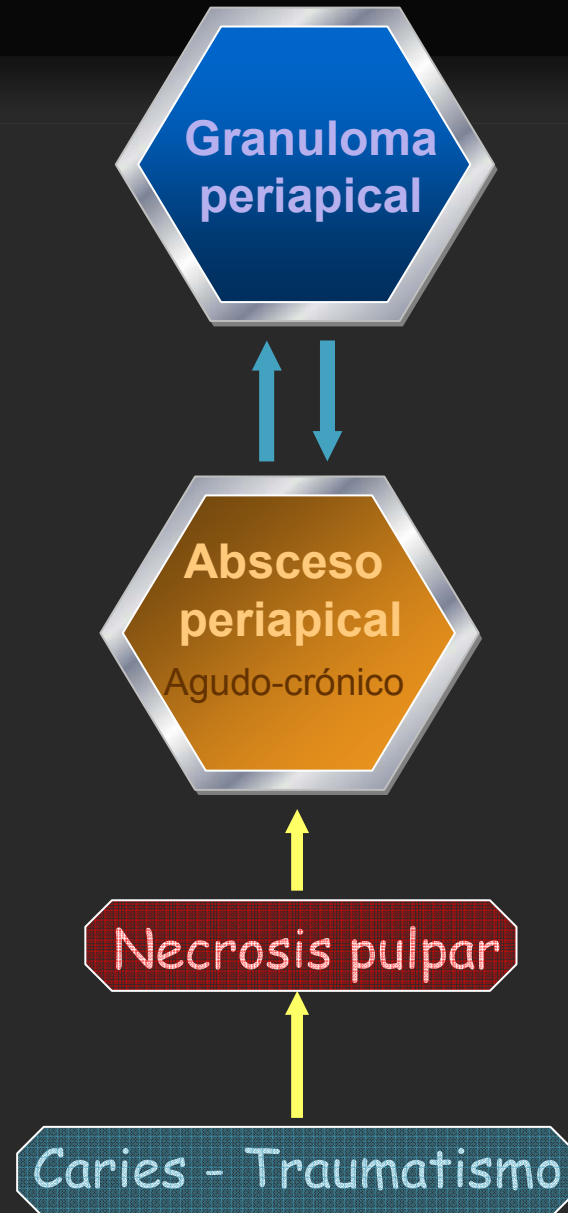
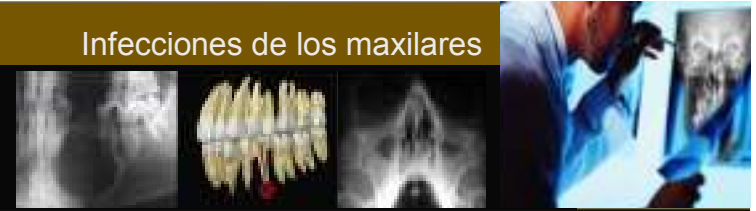
Dientes primarios

Absceso radicular crónico



Absceso radicular crónico







Granuloma periapical



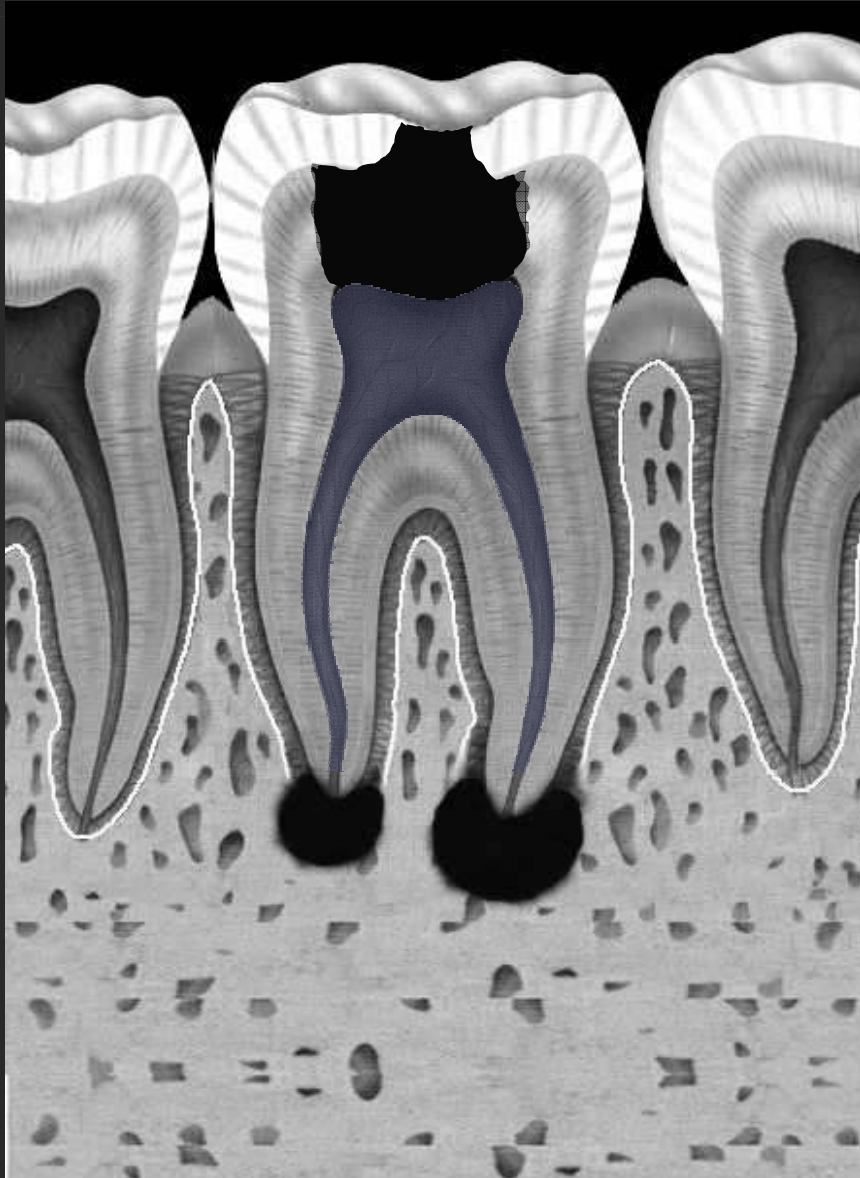
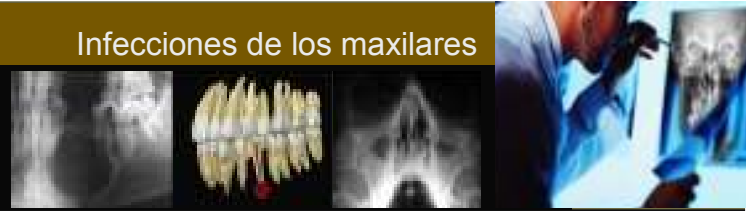
Edad: Variable. Poco frecuente en niños.

Frecuencia: Variable

Localización: Región periapical de un diente

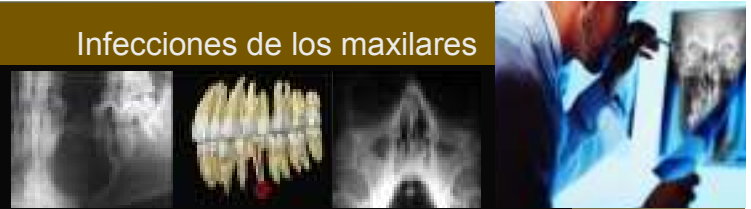
Tamaño: Pequeños. Menos de 1 cm de diámetro.

Forma y contorno: Área radiolúcida de límites definidos pero no corticados. En ocasiones puede estar rodeado de una banda esclerótica radiopaca.

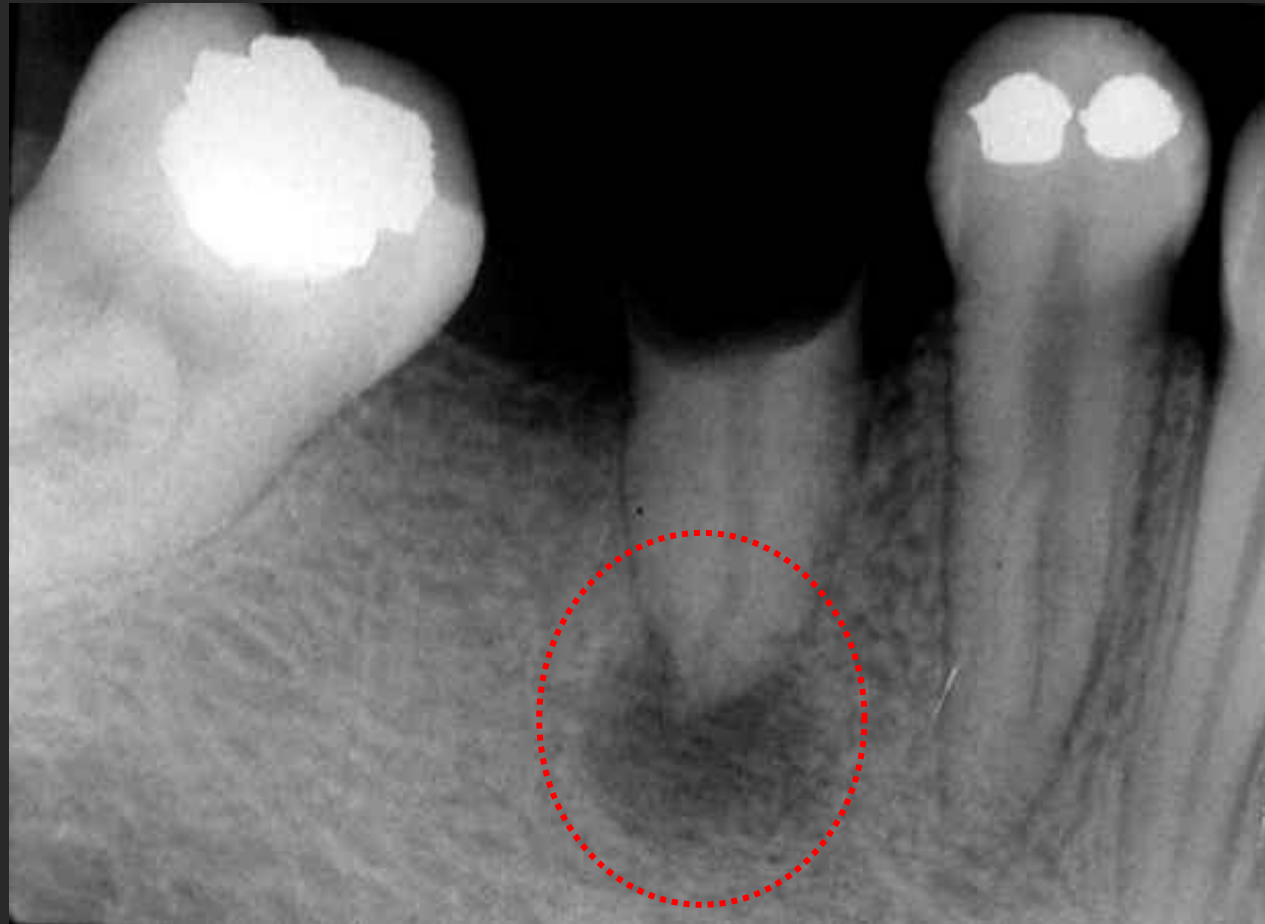


Granuloma periapical

Granuloma periapical

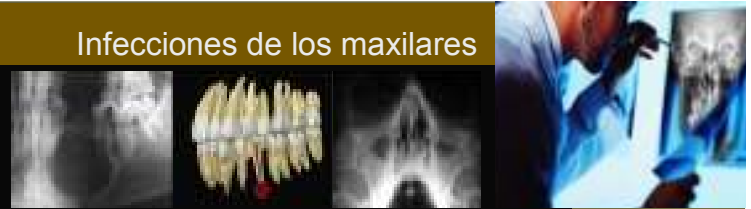


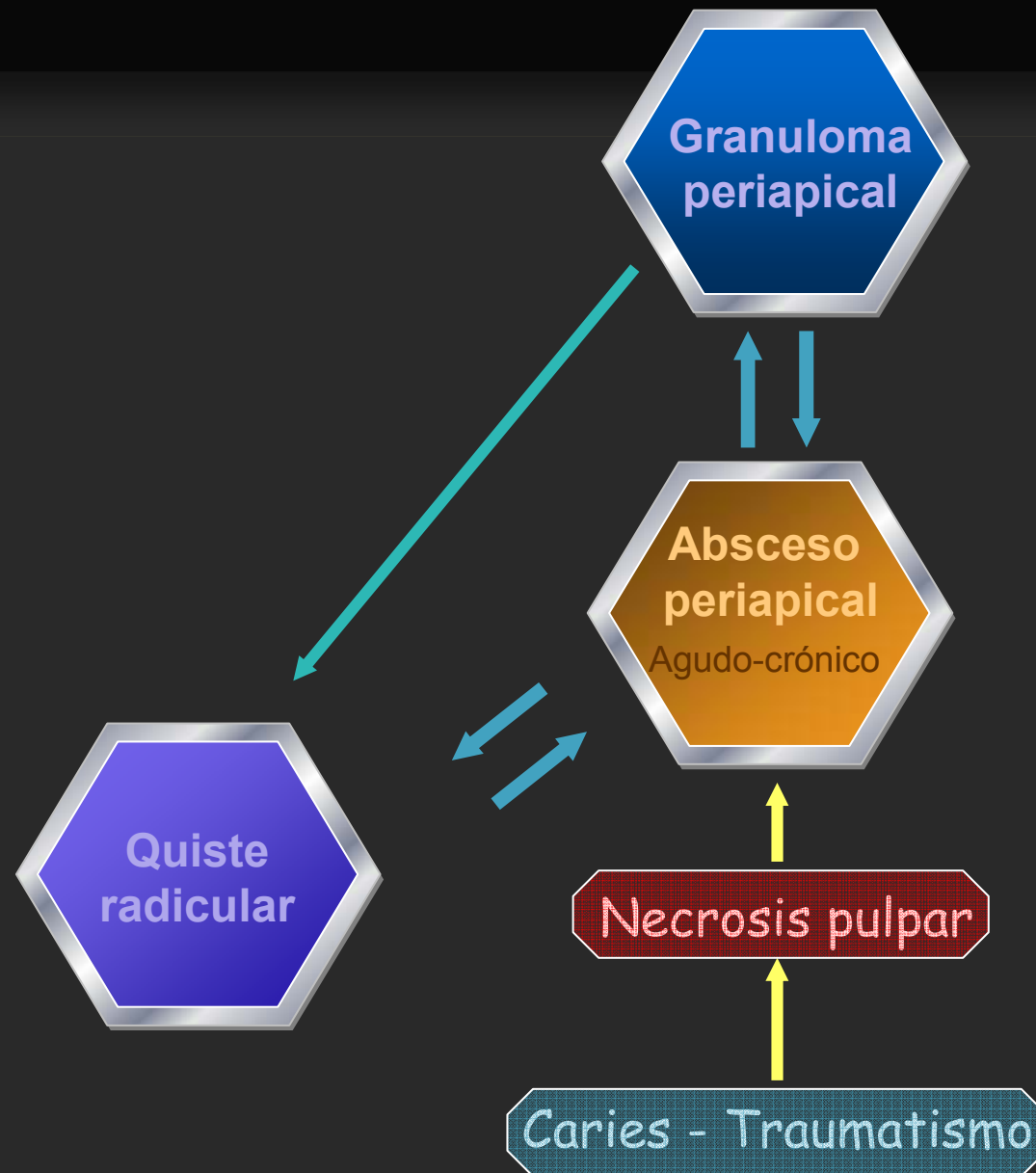
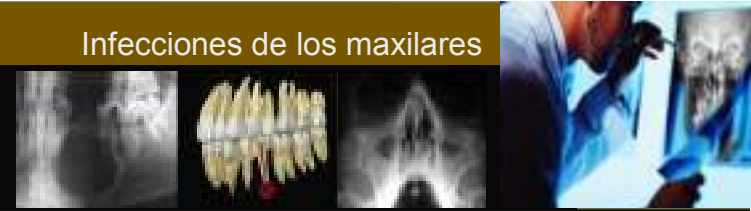
Granuloma periapical





Granuloma periapical







Quiste radicular



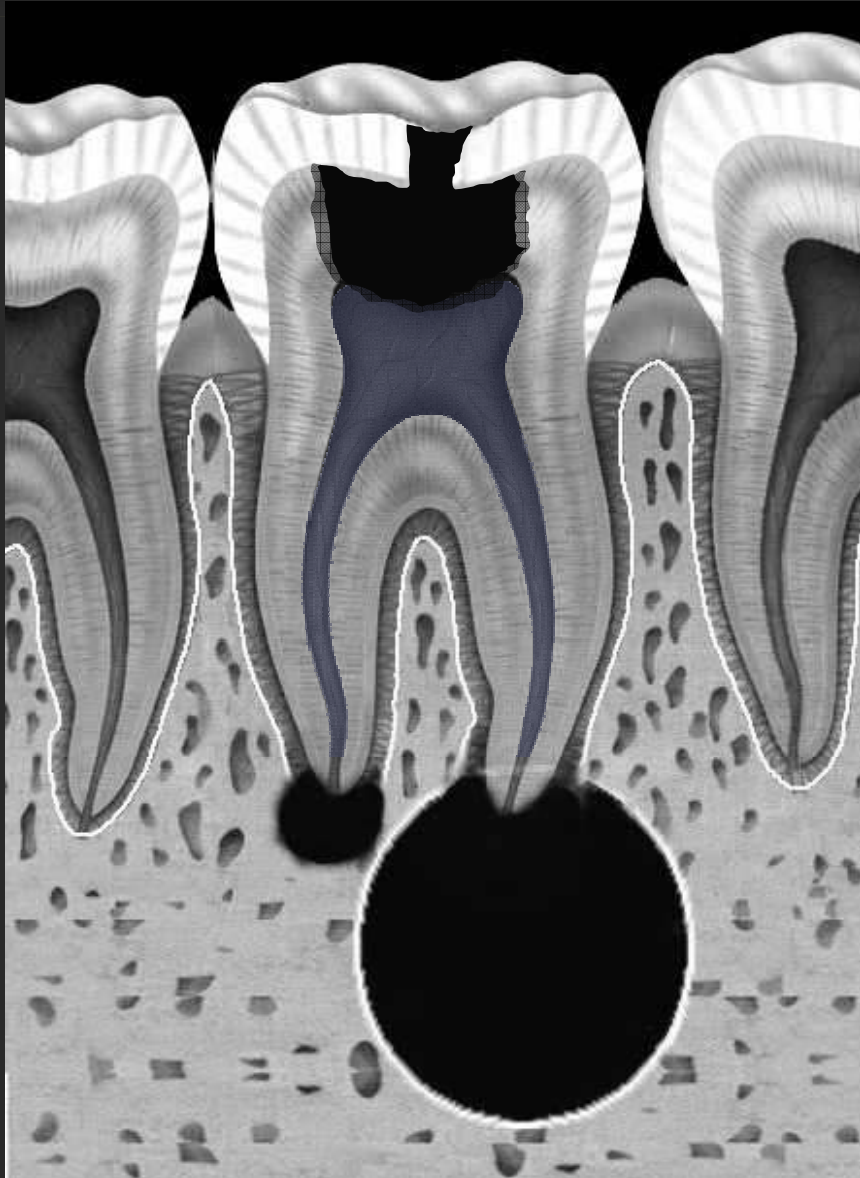
Edad: Variable.

Frecuencia: Variable.

Localización: Región periapical de un diente

Tamaño: Variable. Mayor de 6 cm de diámetro

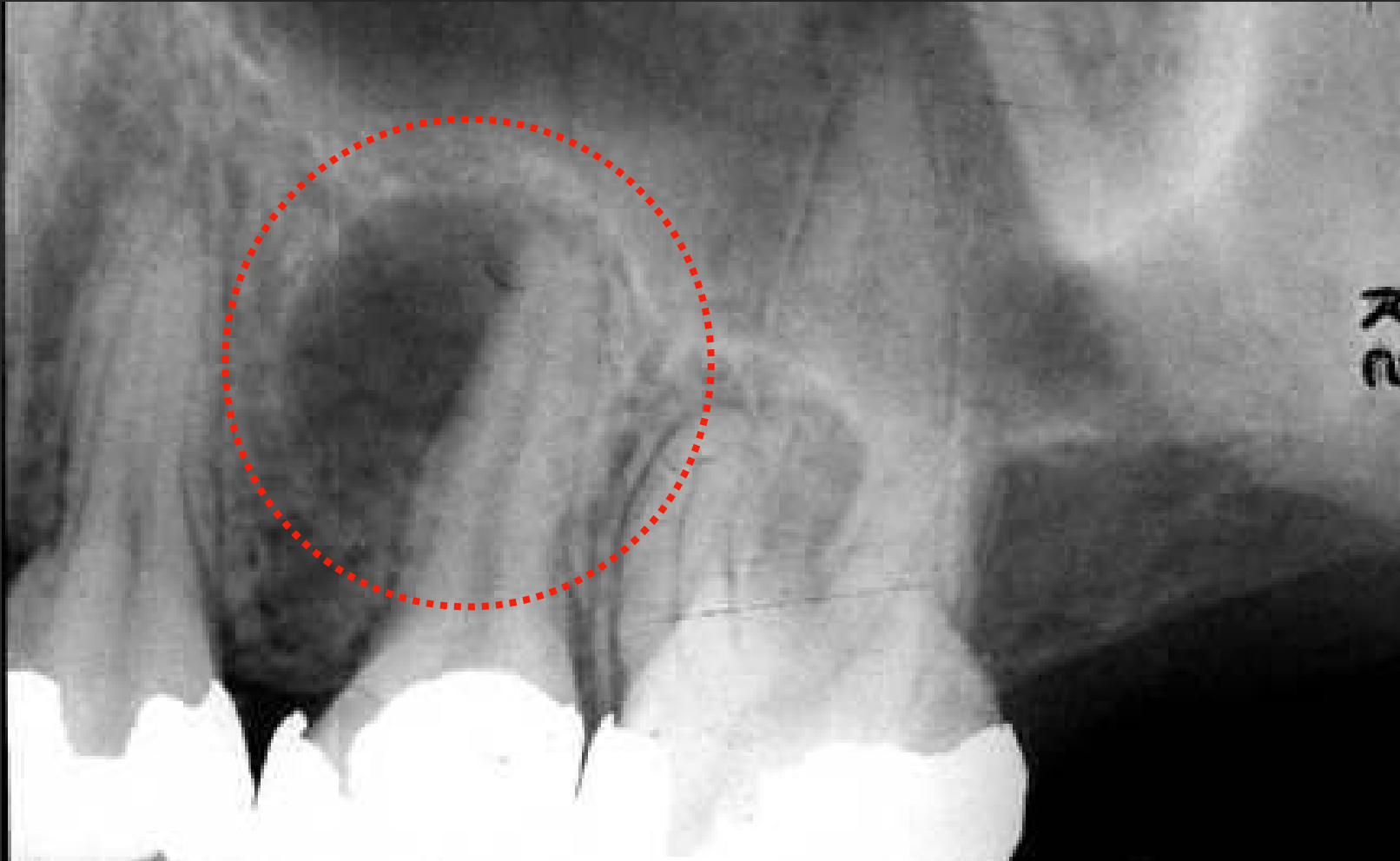
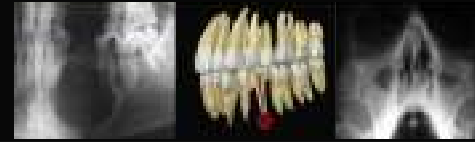
Forma y contorno: Área radiolucida redondeada u oval, de límites definido y corticado.



Quiste radicular

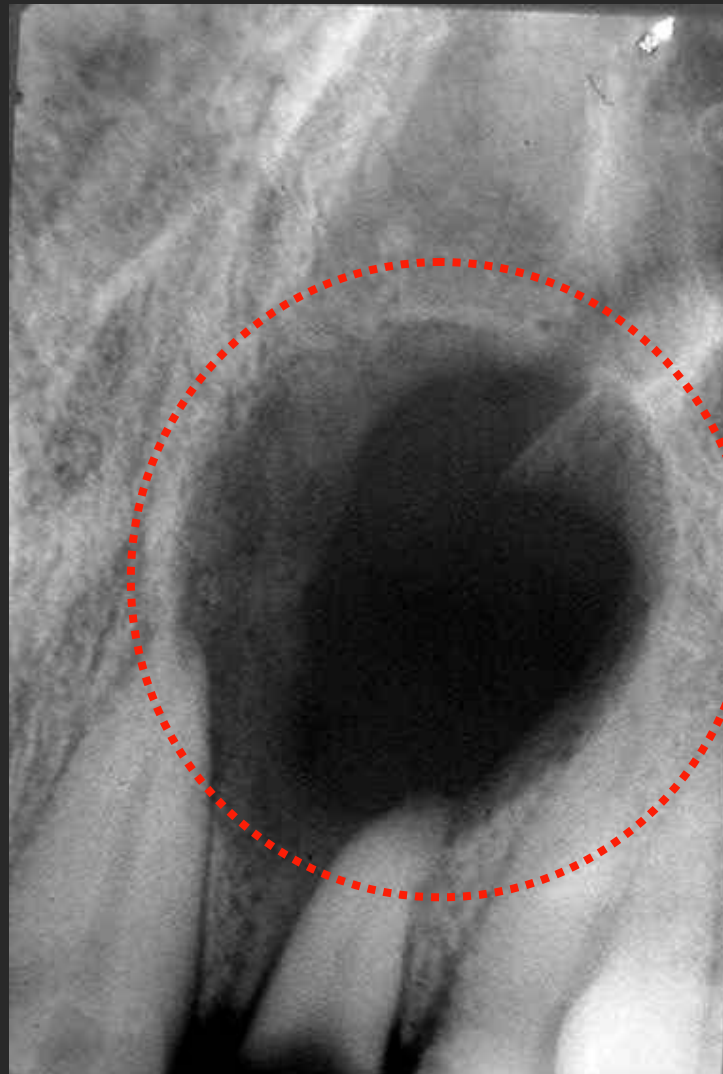
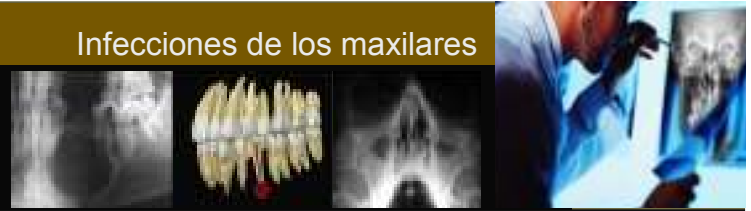


Quiste radicular





Quiste radicular

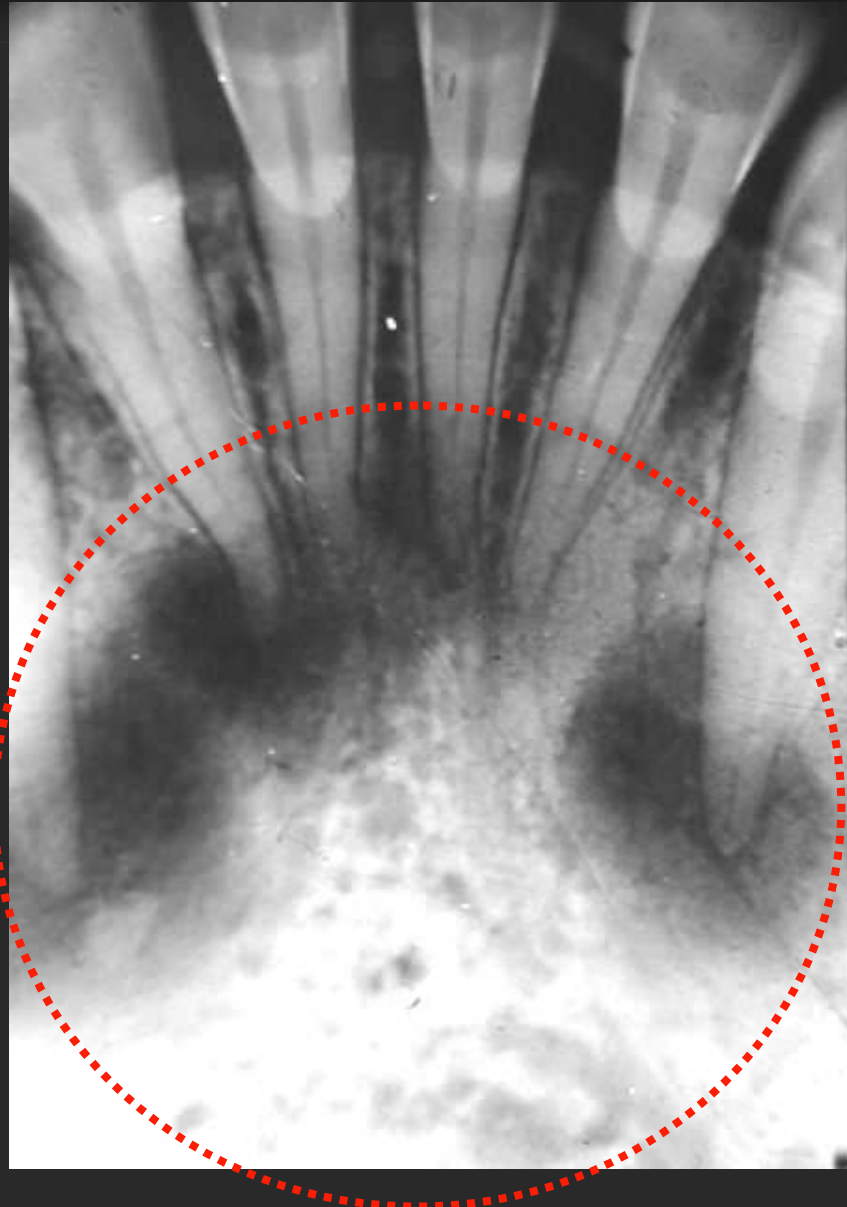
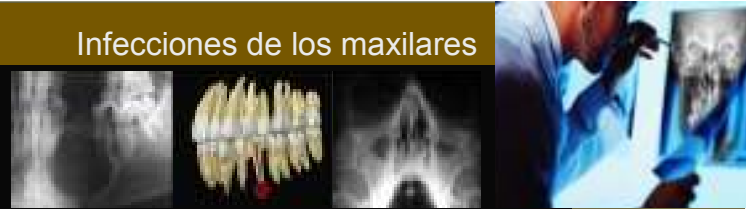




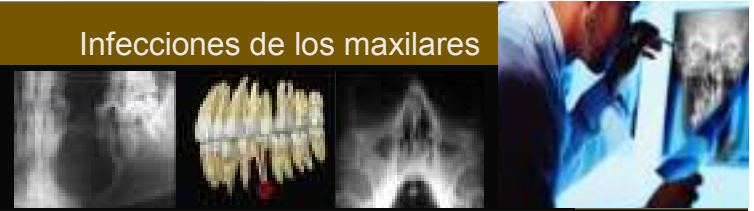
Interpretación diferencial



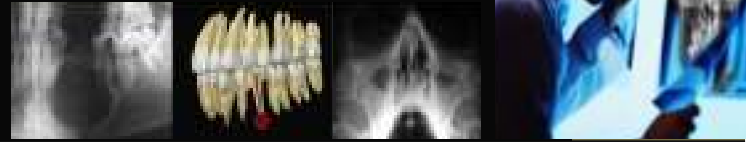
↪ Displasia cemento osea periapical (1era etapa)



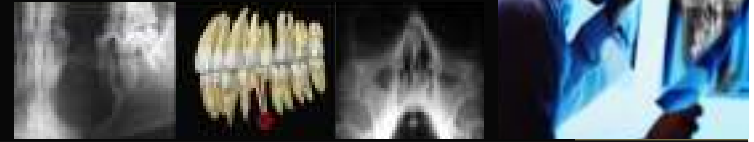
Interpretación diferencial



- ↪ Displasia cemento osea periapical (1era etapa)
- ↪ Agujero mentoniano



Interpretación diferencial



- ↪ Displasia cemento osea periapical (1era etapa)
- ↪ Agujero mentoniano
- ↪ Fosa de la glándula submandibular





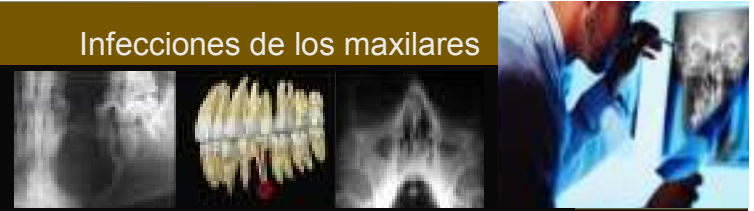
Interpretación diferencial



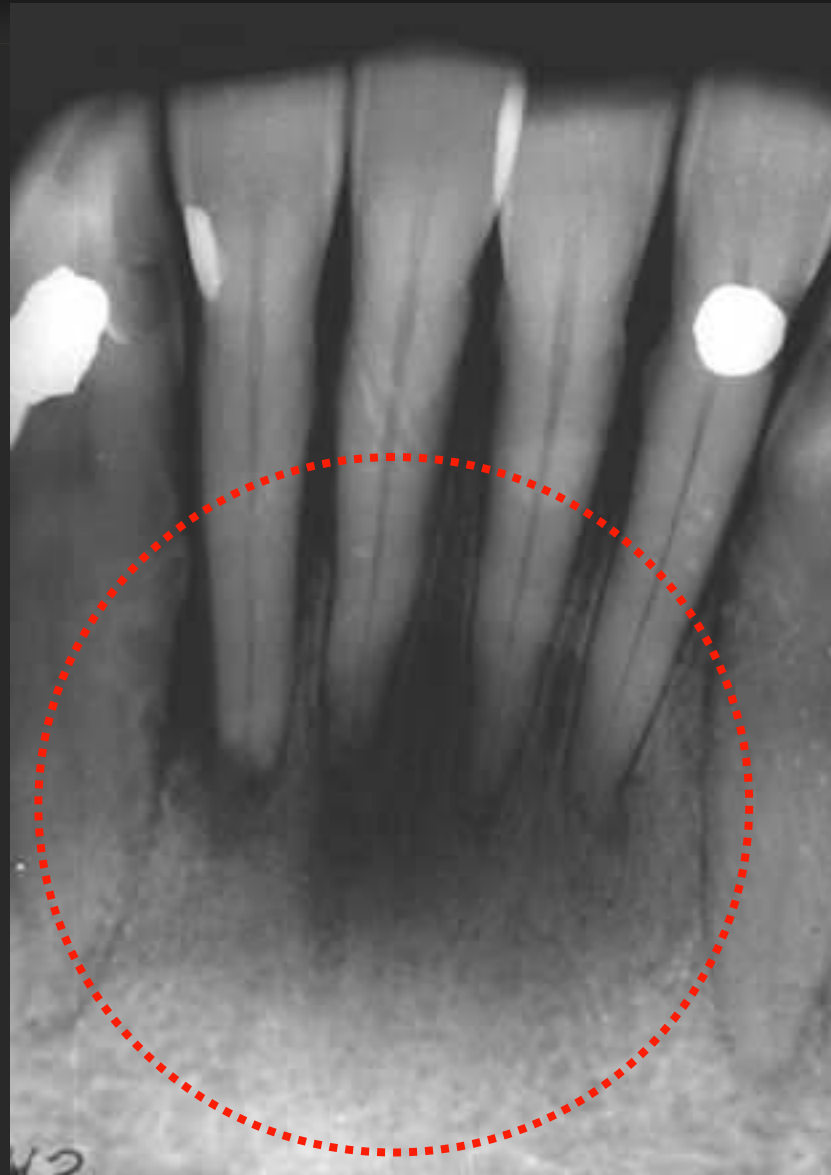
- ↪ Displasia cemento osea periapical (1era etapa)
- ↪ Agujero mentoniano
- ↪ Fosa de la glándula submandibular
- ↪ Agujero incisivo o nasopalatino



Interpretación diferencial



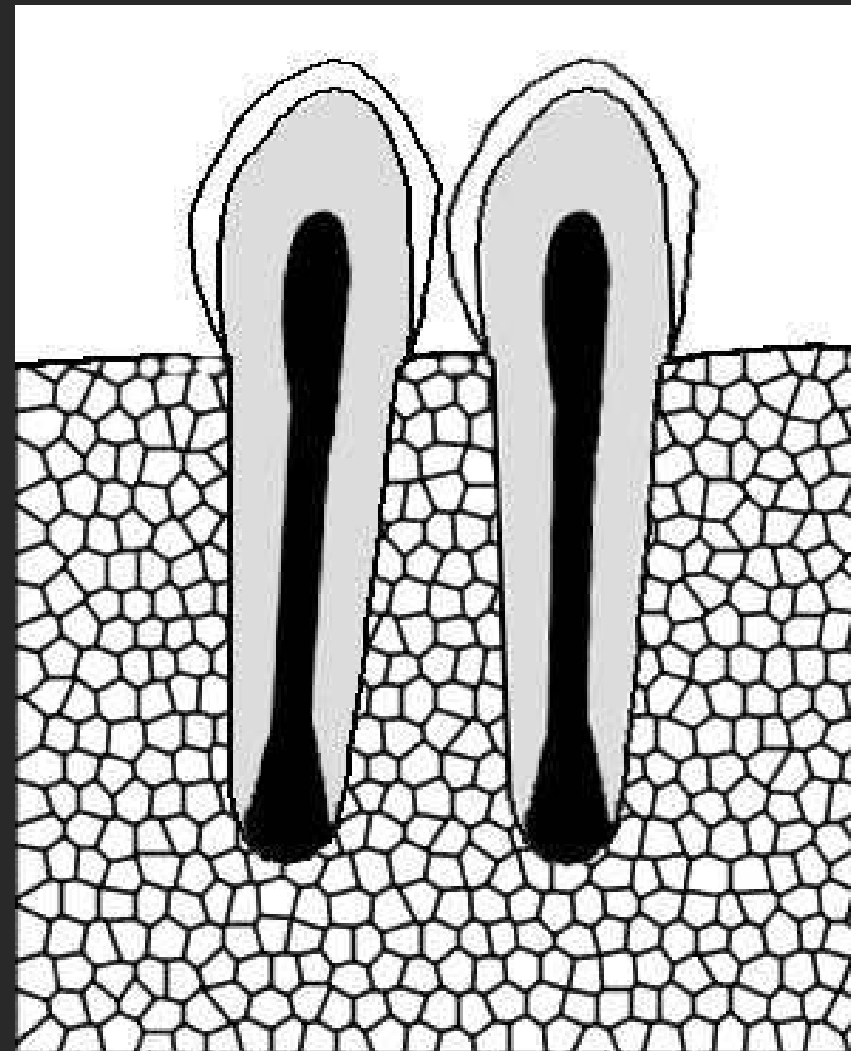
- ↪ Displasia cemento osea periapical (1era etapa)
- ↪ Agujero mentoniano
- ↪ Fosa de la glándula submandibular
- ↪ Agujero incisivo o nasopalatino
- ↪ Fosa mentoniana



Interpretación diferencial



- ↪ Displasia cemento osea periapical (1era etapa)
- ↪ Agujero mentoniano
- ↪ Fosa de la glándula submandibular
- ↪ Agujero incisivo o nasopalatino
- ↪ Fosa mentoniana
- ↪ Papila dental

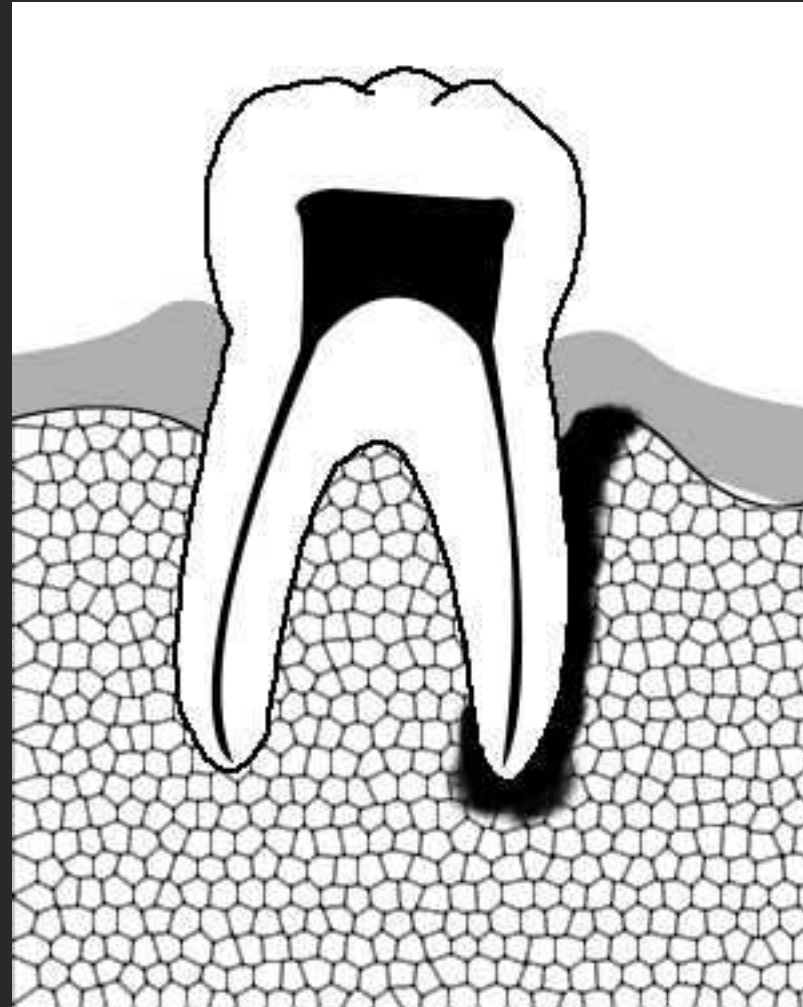




Interpretación diferencial

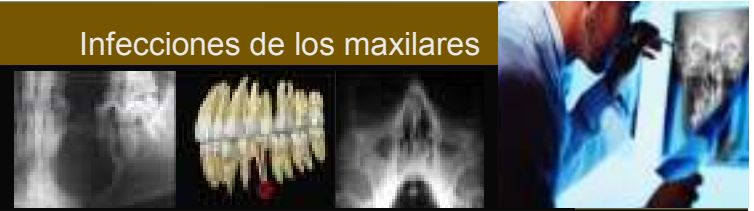


- ↪ Displasia cemento osea periapical (1era etapa)
- ↪ Agujero mentoniano
- ↪ Fosa de la glándula submandibular
- ↪ Agujero incisivo o nasopalatino
- ↪ Fosa mentoniana
- ↪ Papila dental
- ↪ Patología periodontal

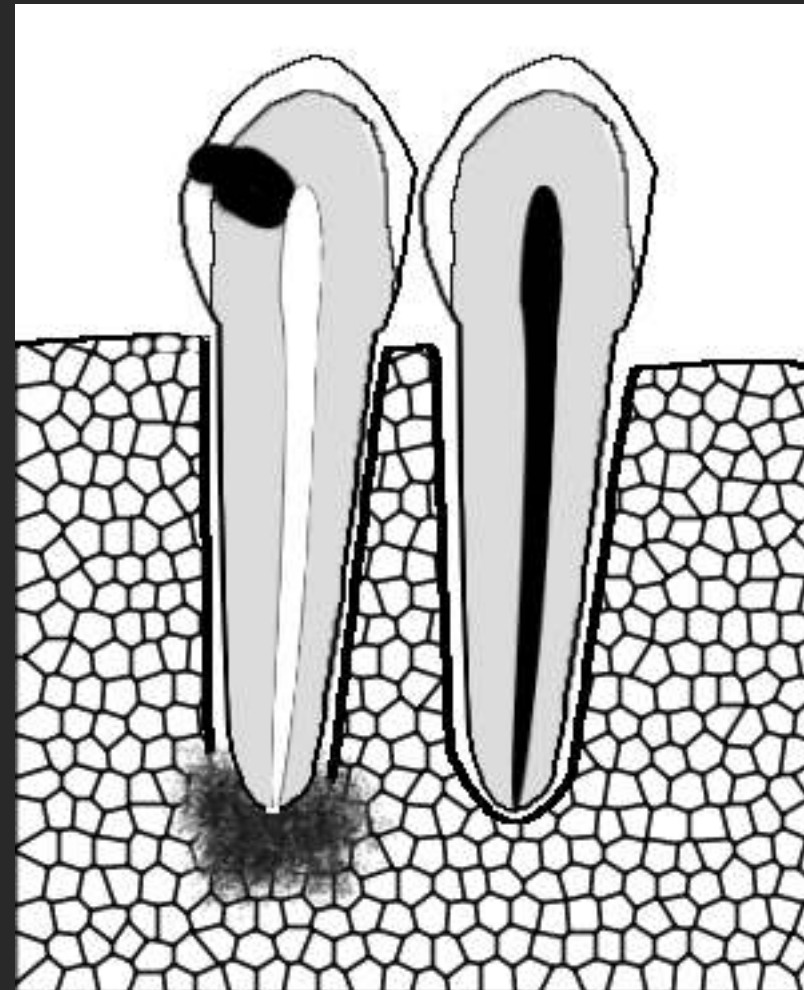
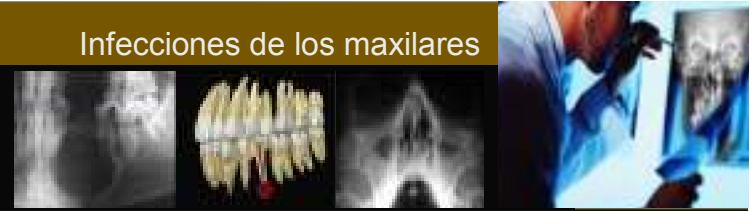




Interpretación diferencial



- ↪ Displasia cemento ósea periapical (1era etapa)
- ↪ Agujero mentoniano
- ↪ Fosa de la glándula submandibular
- ↪ Agujero incisivo o nasopalatino
- ↪ Fosa mentoniana
- ↪ Papila dental
- ↪ Patología periodontal
- ↪ Cicatriz ósea periapical

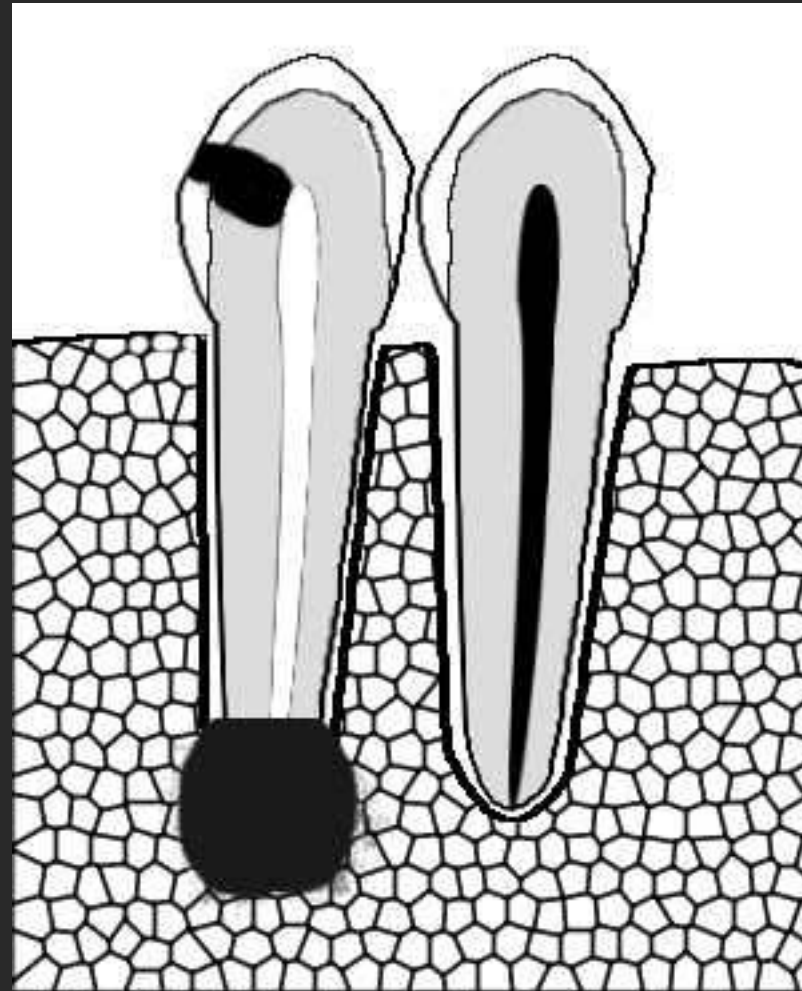
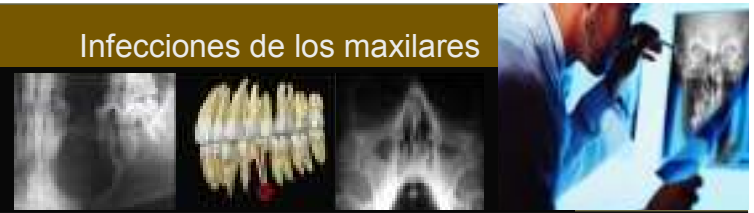


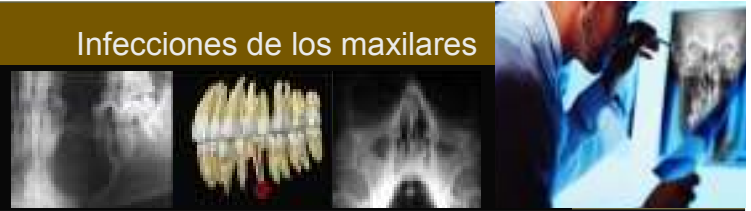


Interpretación diferencial

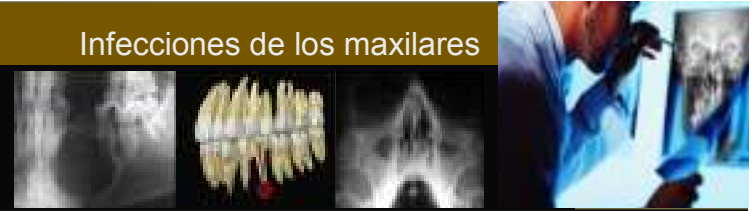


- ↪ Displasia cemento ósea periapical (1era etapa)
- ↪ Agujero mentoniano
- ↪ Fosa de la glándula submandibular
- ↪ Agujero incisivo o nasopalatino
- ↪ Fosa mentoniana
- ↪ Papila dental
- ↪ Patología periodontal
- ↪ Cicatriz ósea periapical
- ↪ Cavity ósea quirúrgica





Interpretación diferencial



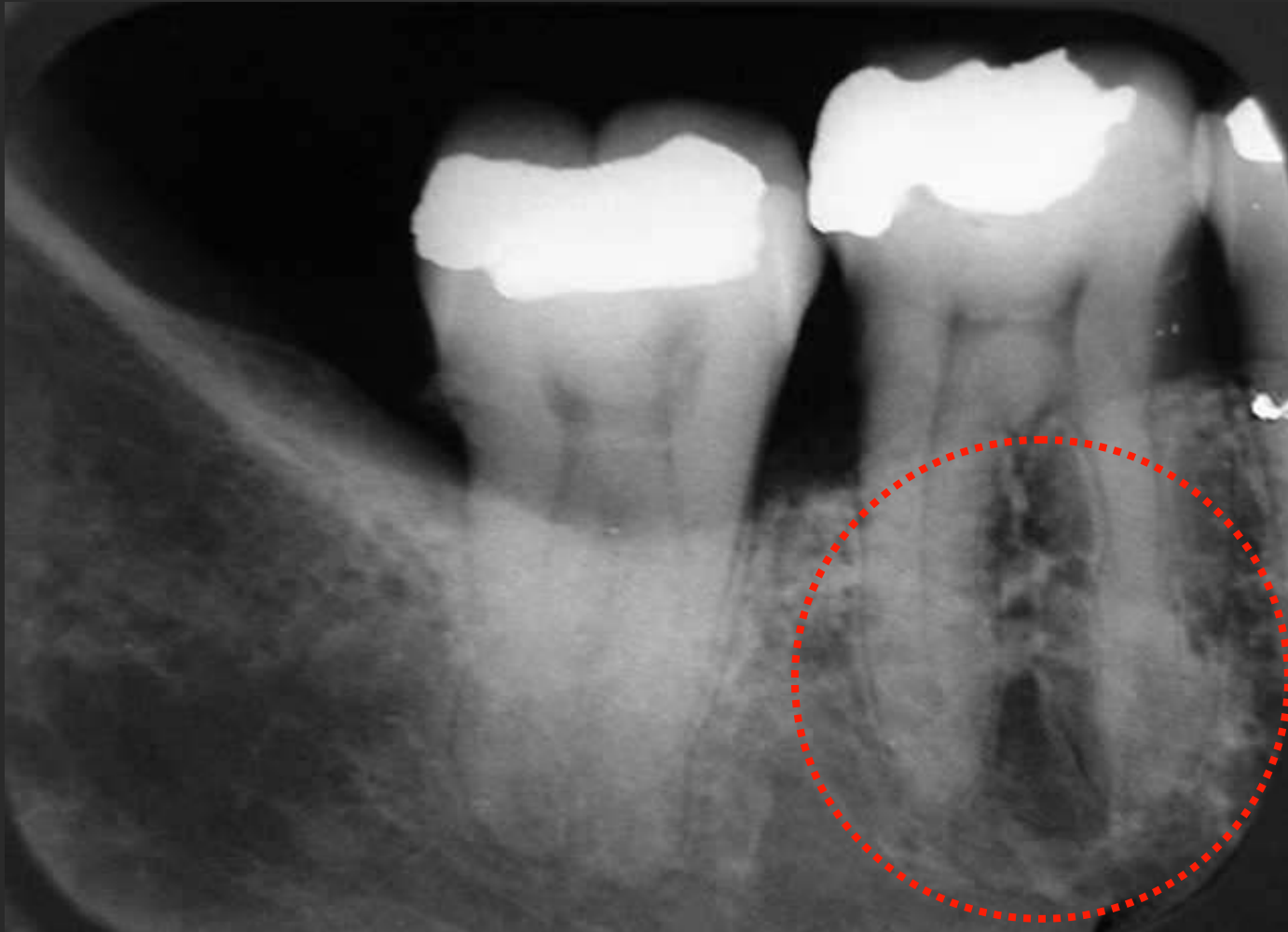
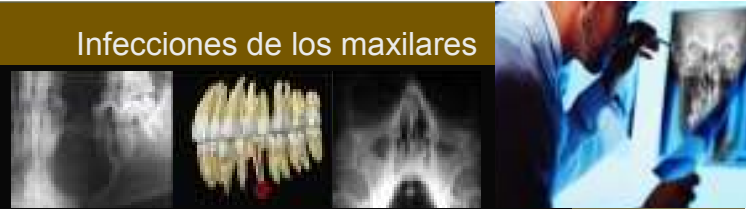
- ↪ Displasia cemento osea periapical (1era etapa)
- ↪ Agujero mentoniano
- ↪ Fosa de la glándula submandibular
- ↪ Agujero incisivo o nasopalatino
- ↪ Fosa mentoniana
- ↪ Papila dental
- ↪ Patología periodontal
- ↪ Cicatriz ósea periapical
- ↪ Cavity ósea quirúrgica
- ↪ Agujeros nasales

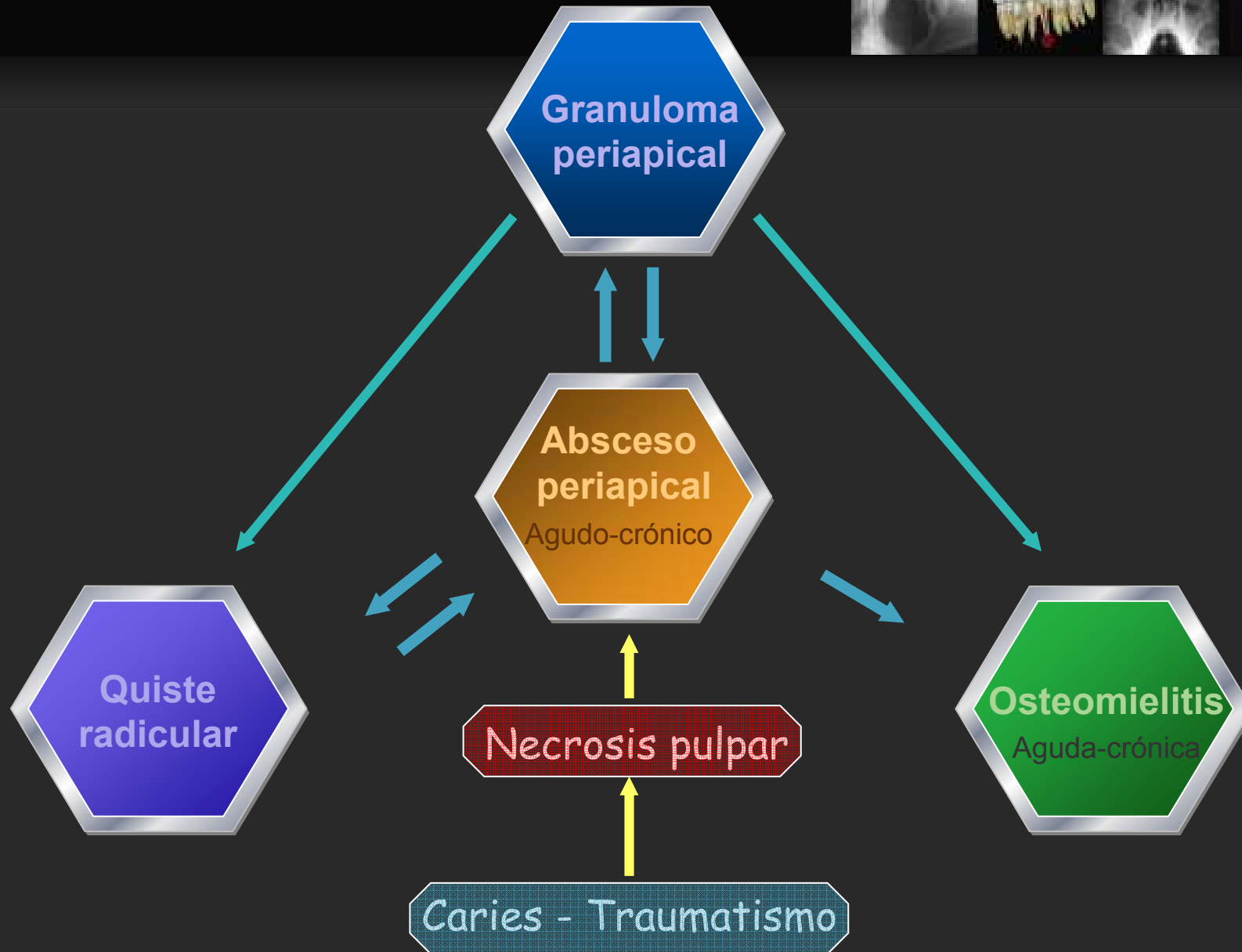


Interpretación diferencial



- ↪ Displasia cemento ósea periapical (1era etapa)
- ↪ Agujero mentoniano
- ↪ Fosa de la glándula submandibular
- ↪ Agujero incisivo o nasopalatino
- ↪ Fosa mentoniana
- ↪ Papila dental
- ↪ Patología periodontal
- ↪ Cicatriz ósea periapical
- ↪ Cavity ósea quirúrgica
- ↪ Agujeros nasales
- ↪ Espacios medulares





Osteomielitis

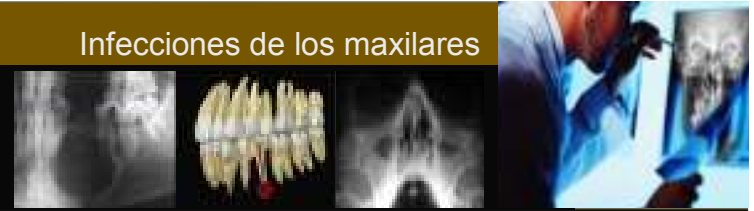


Edad: Frecuentemente en pacientes adultos a partir de los 20 años. Los hombres son más afectados que las mujeres.

Frecuencia: Variable

Localización: Frecuentemente afecta más al maxilar inferior que al superior en la región de los premolares y molares.

Osteomielitis

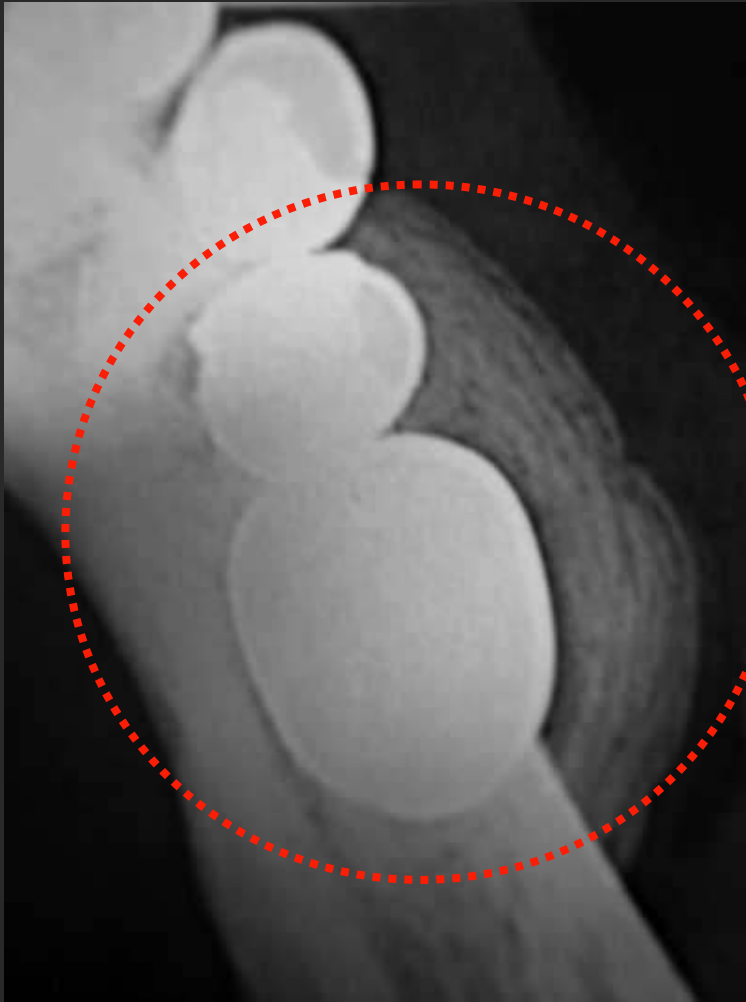
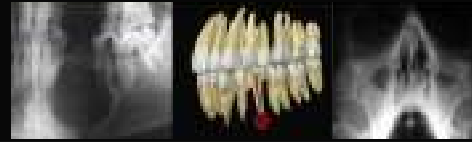


Tamaño: Variable.

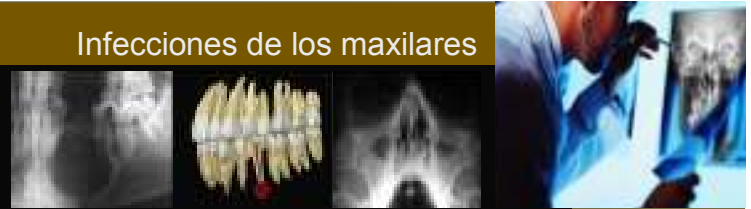
Forma y contorno: Una o varias áreas radiolucidas de límites poco definidos e irregulares pero no corticados. En ocasiones se desprenden fragmentos de hueso necrosado produciendo la imagen de "secuestros óseos". En las radiografías oclusales de la zona puede aparecer la imagen de "piel de cebolla" como consecuencia de la periostitis presente.



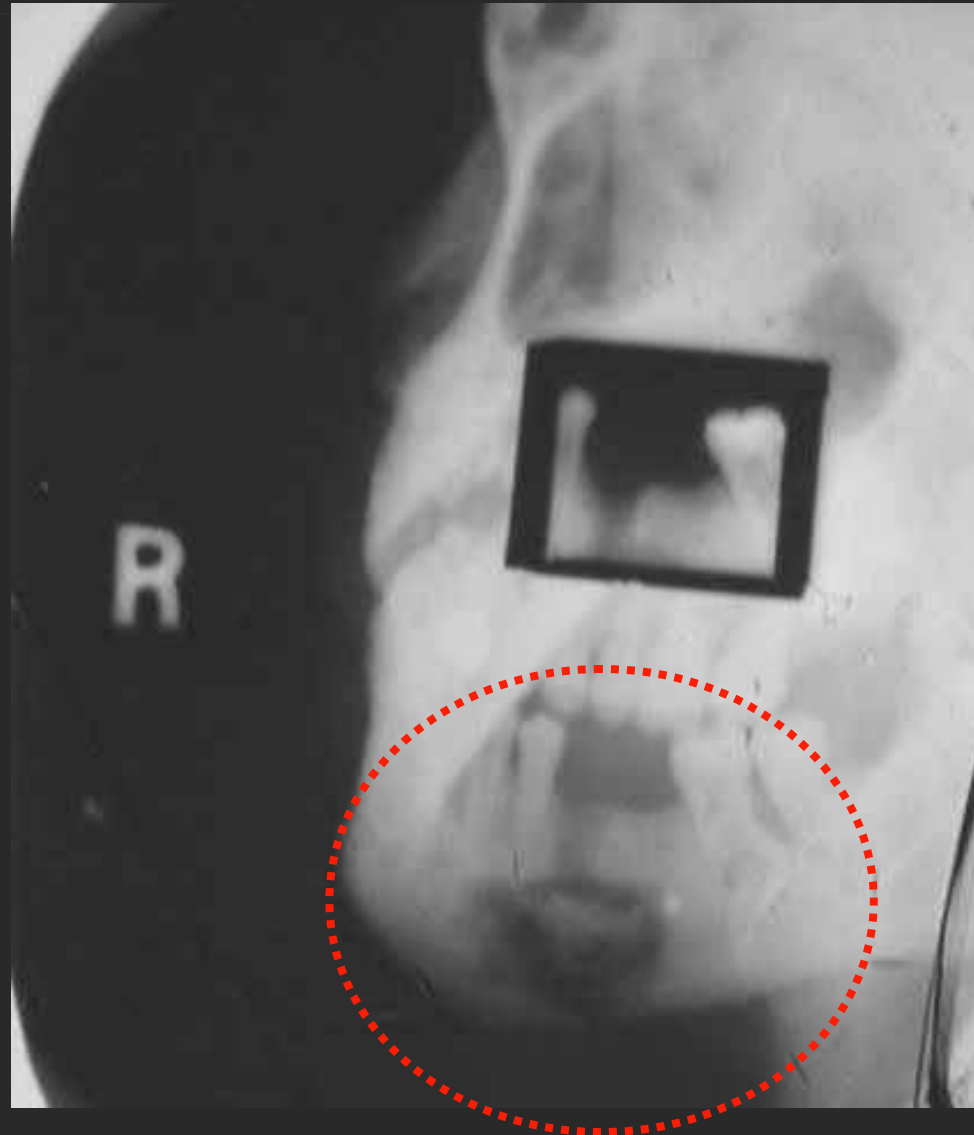
Osteomielitis

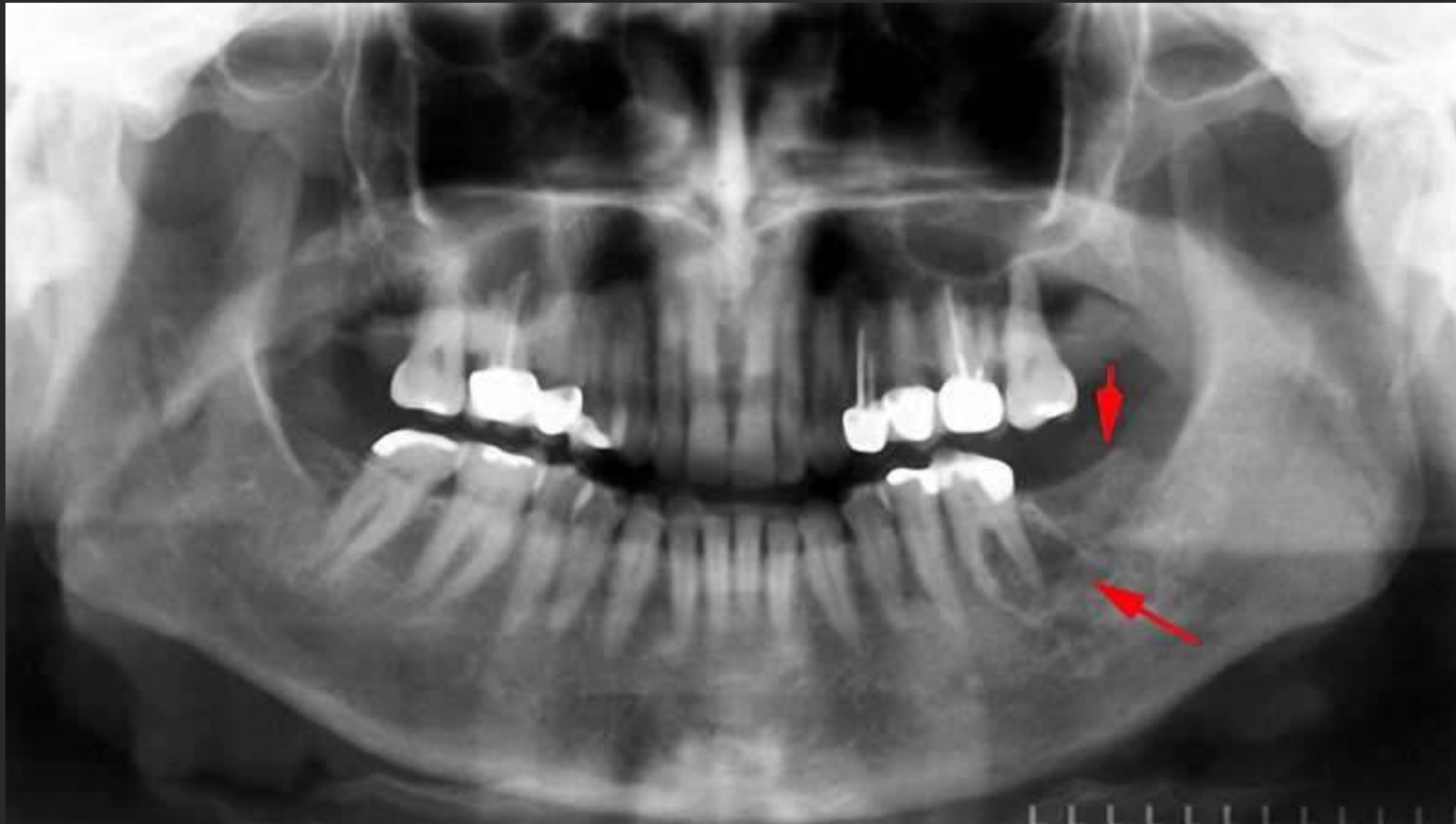


Osteomielitis



Osteomielitis







Pericoronitis crónica



Edad: Adultos jóvenes

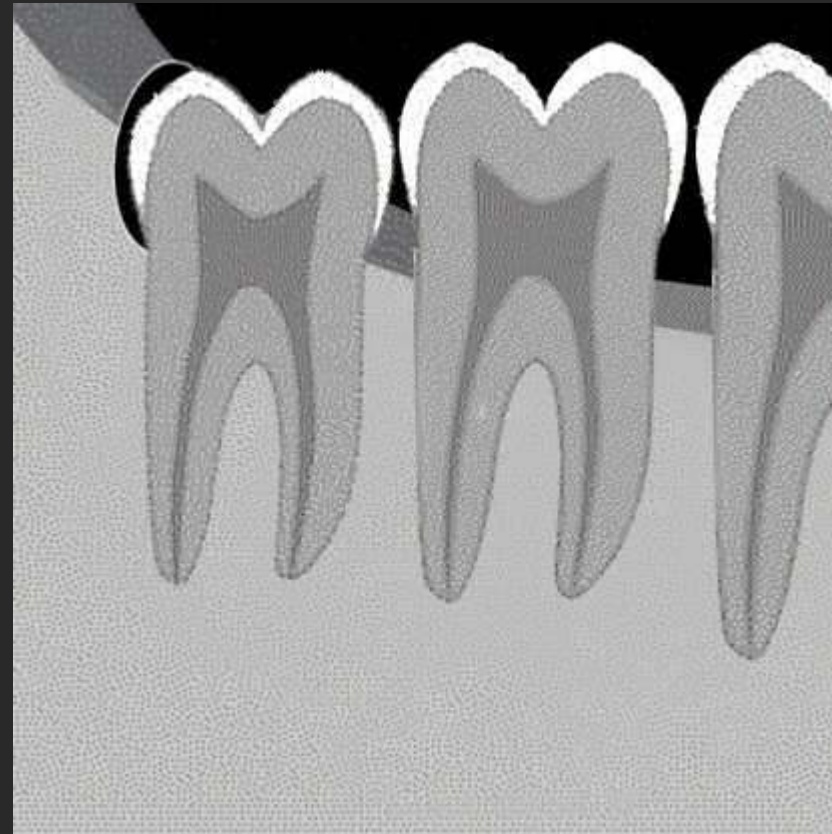
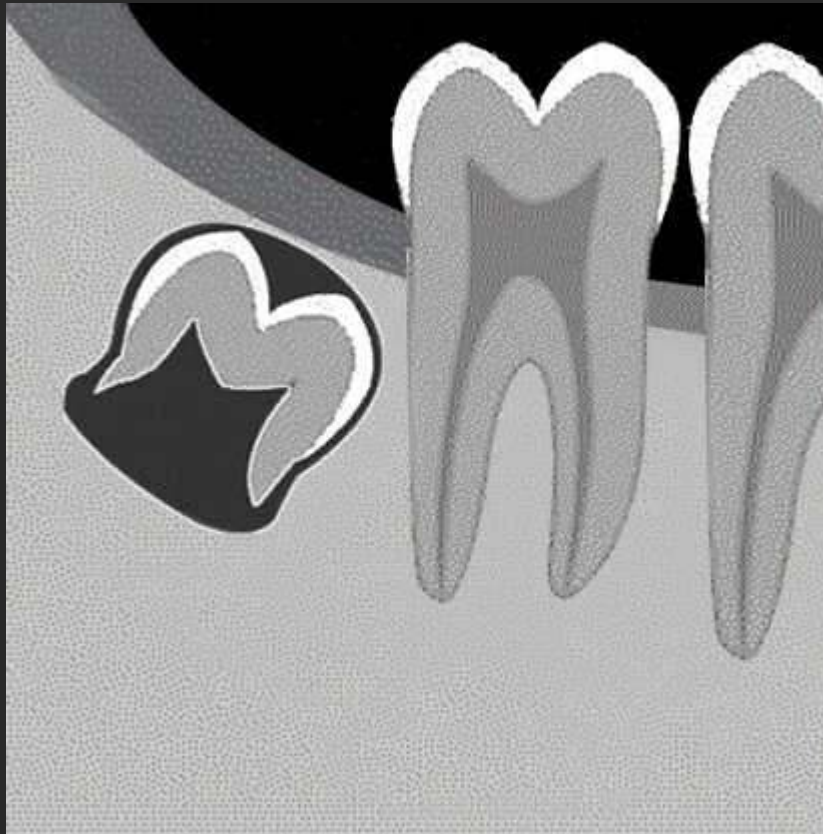
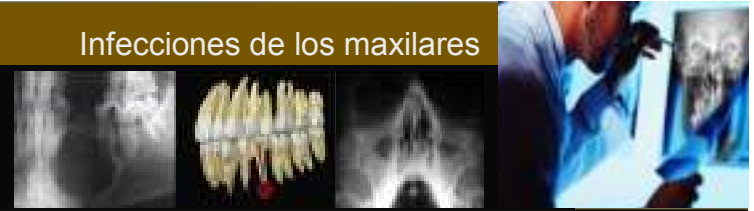
Frecuencia: Variable

Localización: terceros molares inferiores

Tamaño: variable

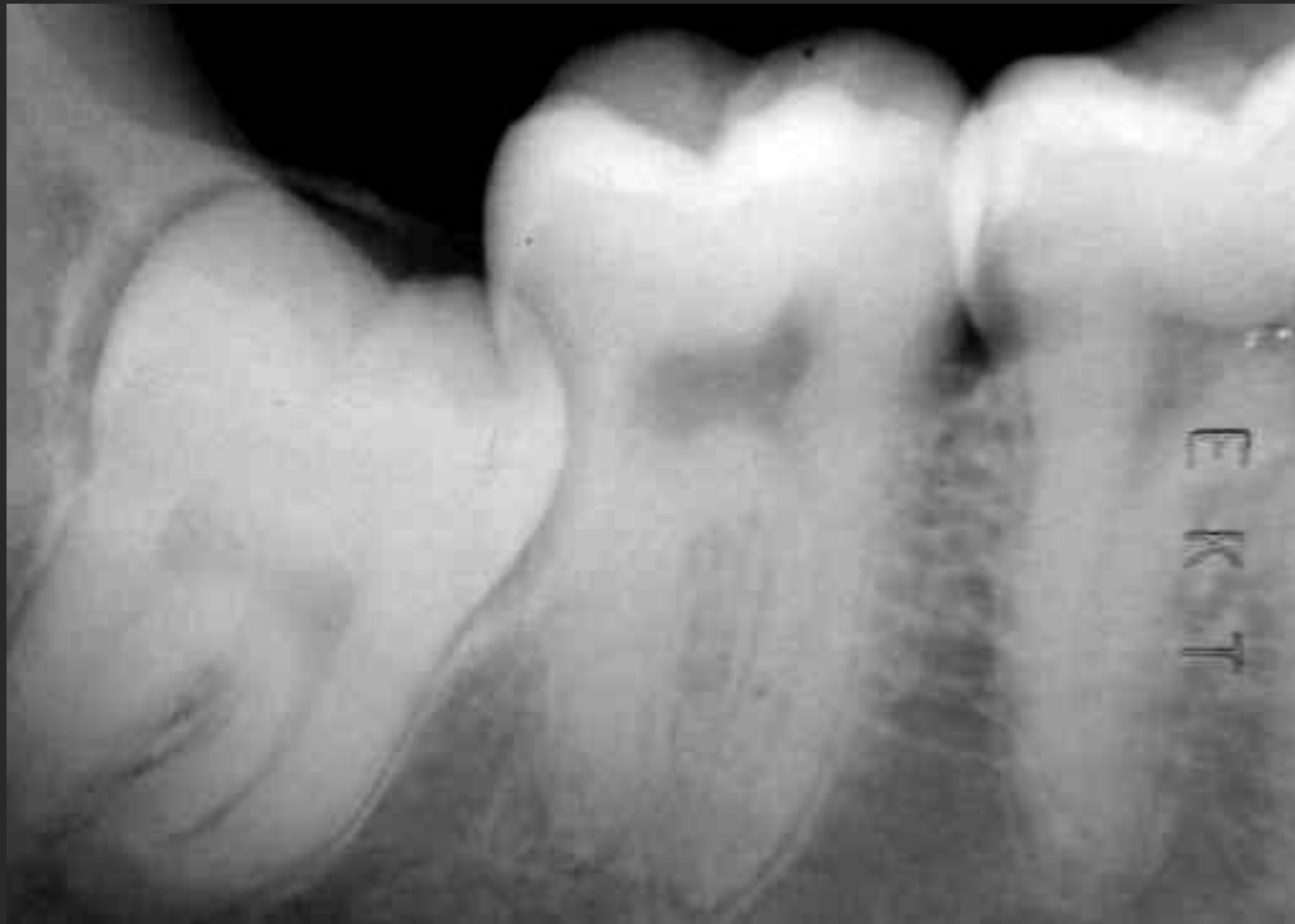
Forma y contorno: Área radiolúcida de límites no definidos. En ocasiones puede estar acompañada de una zona esclerótica radiopaca.

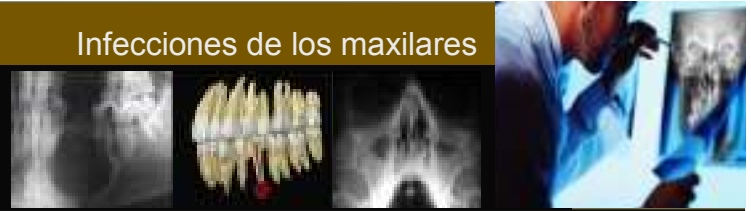
Pericoronitis crónica



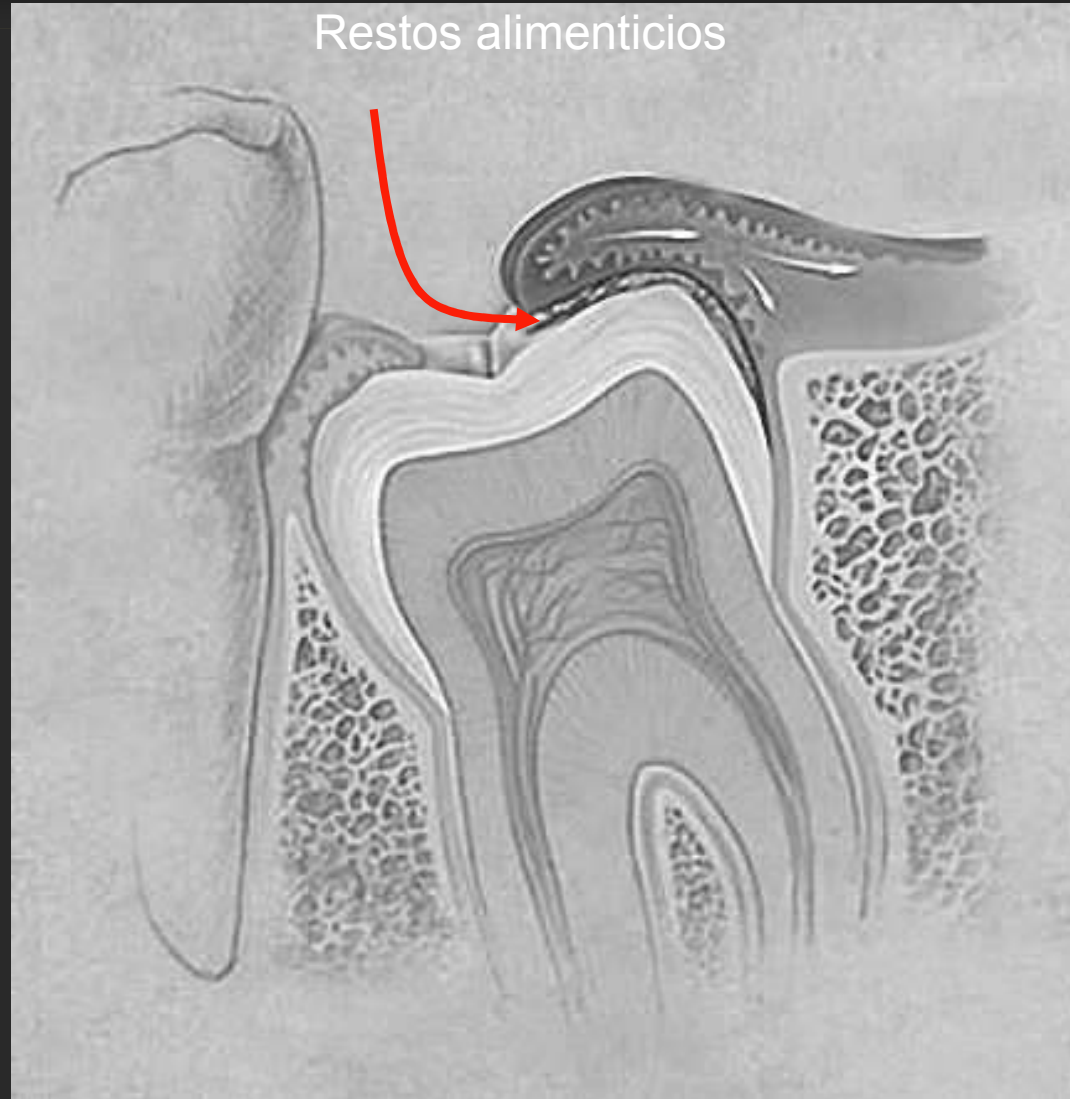
Pericoronitis crónica



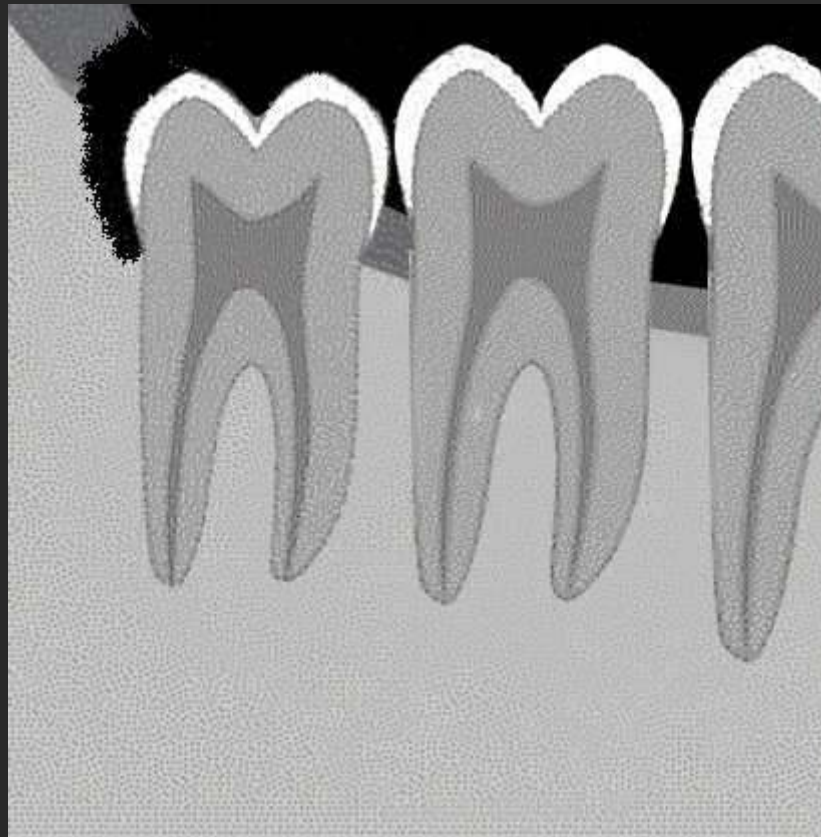
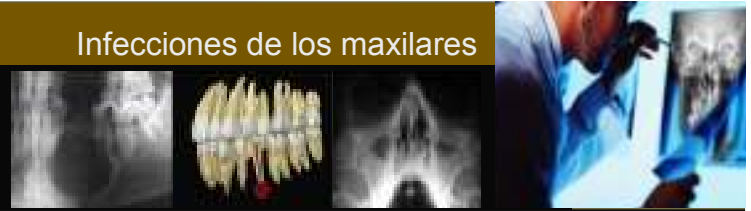




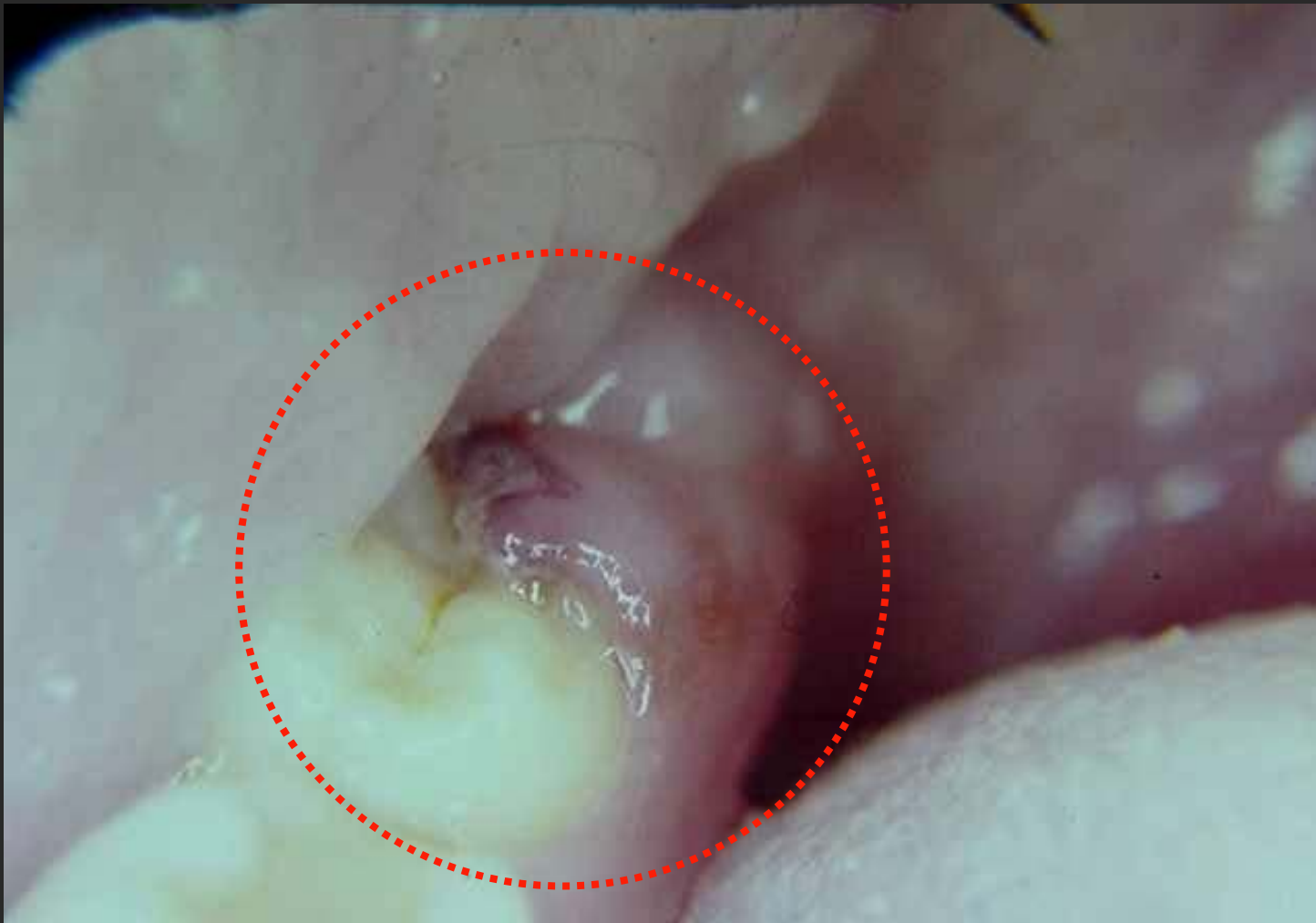
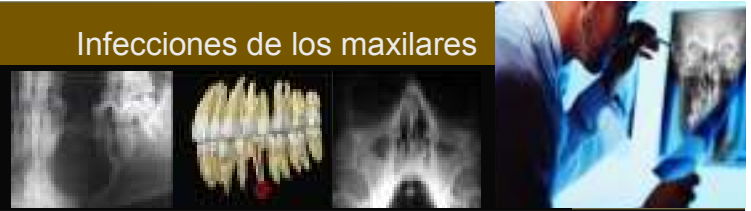
Restos alimenticios



Pericoronitis crónica

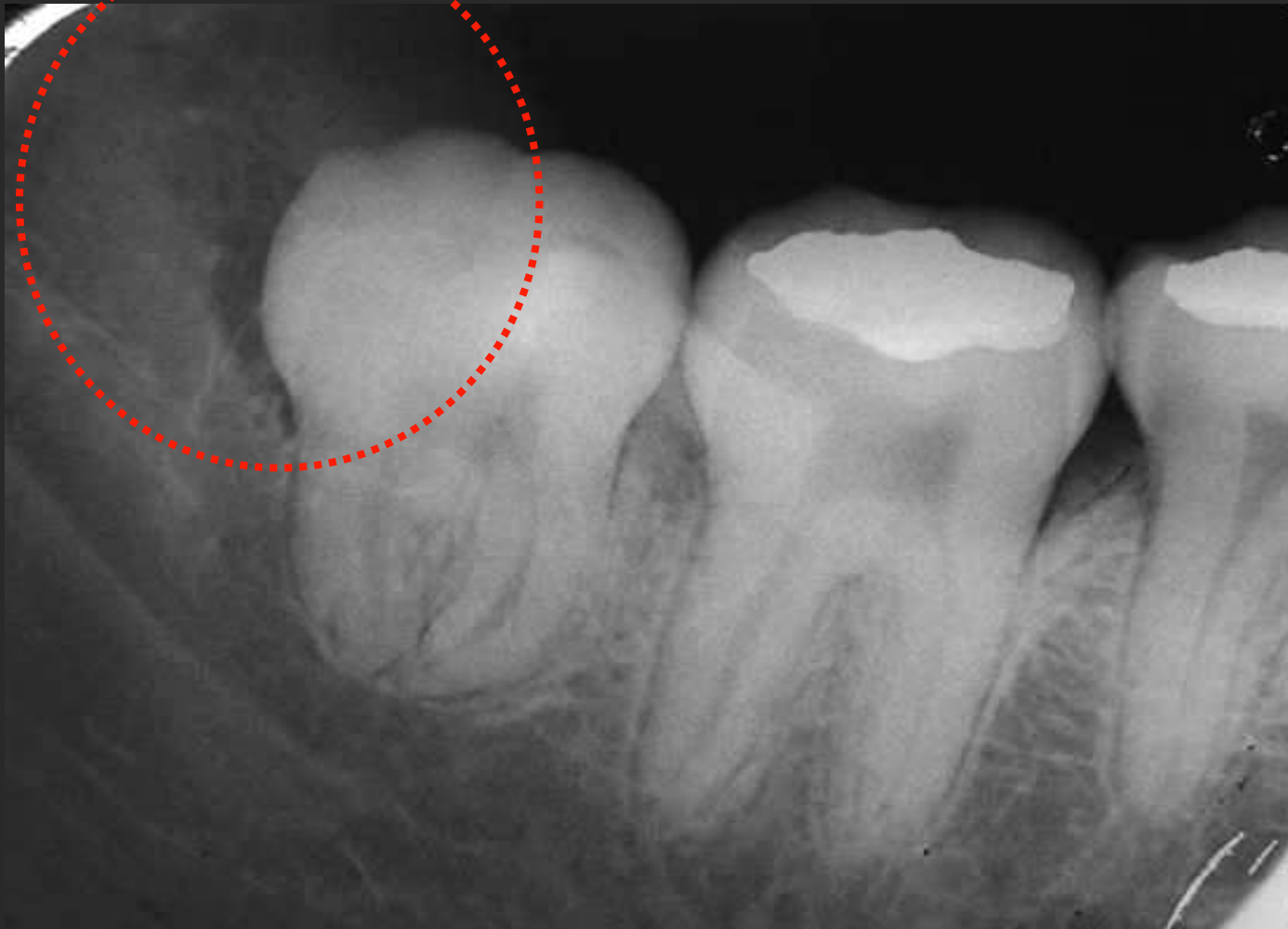
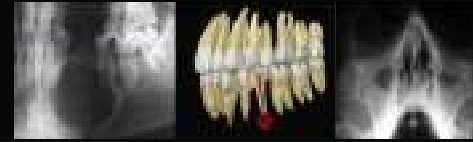


Pericoronitis crónica



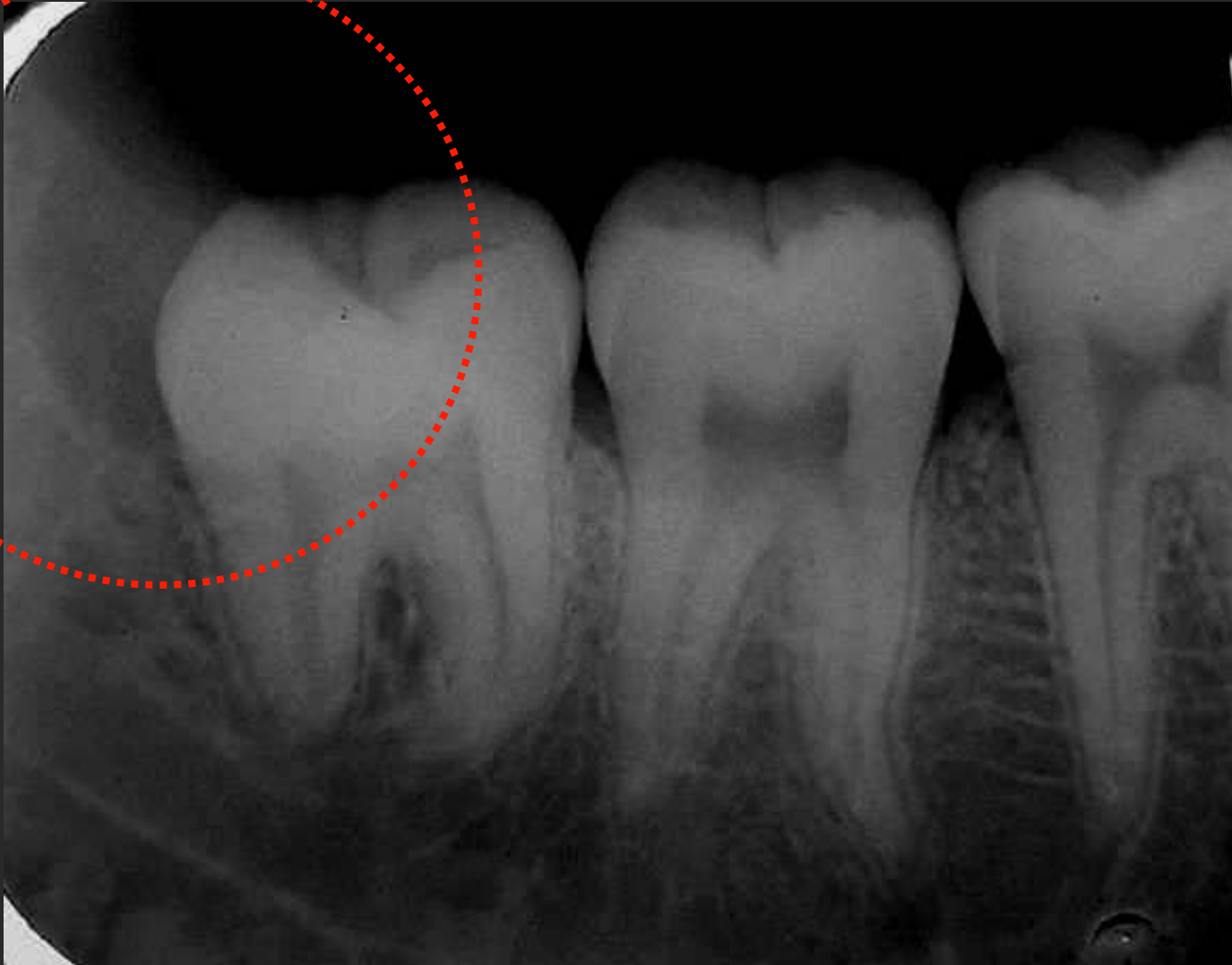
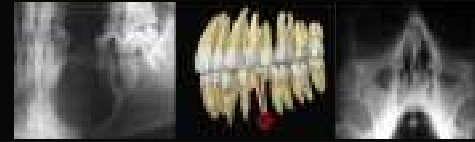


Pericoronitis crónica





Pericoronitis crónica





Pericoronitis crónica

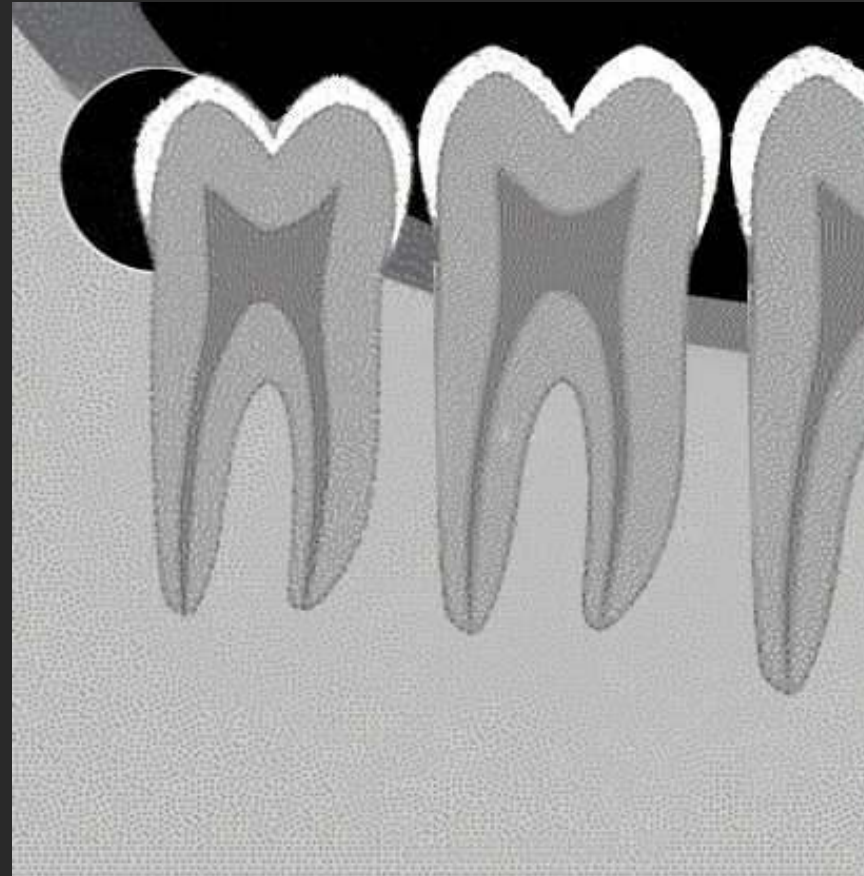


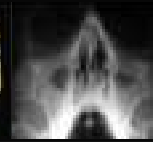
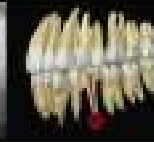
Interpretación diferencial



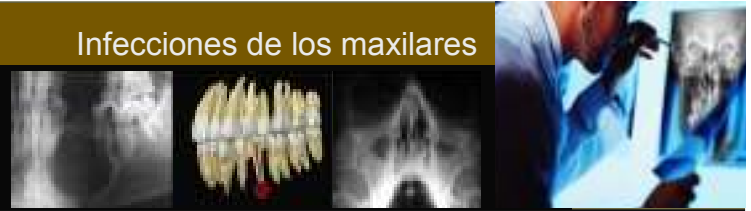
⇒ Quiste dentígero lateral

Pericoronitis crónica





Interpretación diferencial



- ⇒ Quiste dentígero lateral
- ⇒ Capuchón pericoronario





Gracias