

## Identificación y análisis

# Las corrientes migratorias latinoamericanas a Venezuela 1974-1979

ESTUDIO DE TRES CASOS: REPÚBLICA DOMINICANA, CHILE, COLOMBIA

*Enza Lazio* (\*)

### **Resumen**

*La autora aborda en esta ponencia las migraciones ocurridas, desde los demás países de América Latina y del Caribe, (específicamente República Dominicana, Chile y Colombia) hacia Venezuela en los años 1974-1979, período que se caracterizó, por una parte de bonanza económica para el país receptor y por otra parte, de situaciones económicas y políticas difíciles para los países expulsores.*

**Términos claves:**  
*Migración internacional, políticas inmigratorias, Latinoamérica y el Caribe.*

### **Abstract**

*In this presentation the author is dealing with the immigration which Venezuela absorbed during the period between 1974-1979, from the other Latin American and Caribbean countries, (specifically the Dominican Republic, Chile and Colombia), a time which was characterized partly by an economic boom in the receiving country and also by difficult political and economic situations in the countries of exodus.*

**Key Terms:**  
*International migration, political immigrants, Latin America and the Caribbean.*

---

(\*) Socióloga UCAB y funcionaria de Cordiplán.

Venezuela, sobre todo en los últimos cuarenta años, ha sido un país receptor de un gran flujo migratorio internacional. Esta realidad ha determinado la necesidad perentoria de formular una política inmigratoria clara y coherente acorde al desarrollo nacional, necesidad que se hace explícita mediante el Decreto No. 419, el cual autoriza al Consejo Nacional de Recursos Humanos, organismos adscritos a Cordiplan, a cumplir con esa meta.

En tal sentido se programa un vasto proyecto de investigación con el objetivo de elaborar un diagnóstico acerca de las migraciones internacionales registradas en Venezuela, lo que a su vez debe proporcionar los elementos básicos necesarios para la toma de decisiones en función de las políticas inmigratorias mencionadas.

Es así como surge el estudio<sup>(1)</sup> referido a la "Identificación y análisis de las condiciones generadoras de las corrientes migratorias latinoamericanas a Venezuela. 1974-1979. Estudio de Tres Casos: República Dominicana, Chile y Colombia", cuya comprimida síntesis presentamos en esta ponencia, la cual recoge fundamentalmente los resultados alcanzados en la investigación, habiéndose excluido por razones de espacio, los aspectos relativos a los lineamientos teórico-metodológicos y el desarrollo mismo del análisis.

Por tal motivo nos permitimos remitir al lector interesado en el estudio completo al Centro de Documentación del Consejo Nacional de Recursos Humanos y a la Biblioteca de la Escuela de Ciencias Sociales, en la especialidad de Sociología de la Universidad Católica Andrés Bello.

LA MIGRACIÓN INTERNACIONAL A VENEZUELA.  
1974-79

El estudio se circunscribe en este período, debido a los cambios ocurridos en los desplazamientos poblacionales América latina, siendo Venezuela un protagonista

principal de los mismos en tanto que polo de recepción.

Así pues, el lapso temporal de 1974-79 se caracteriza, en cuanto a inmigración internacional se refiere, por una nueva entrada "masiva" de inmigrantes y por cambios importantes con respecto a su procedencia. Ambos elementos, es decir, el ser masiva y el ser distinta es lo que particulariza en este lapso, los patrones migratorios de Venezuela. (Ver Cuadro N° 1).

El saldo migratorio internacional del total de extranjeros del período 1970-80 fue de 554.855 personas. De los cuales, 288.060 se contabilizaron a partir del registro continuo de las entradas y salidas que lleva la Dirección General Sectorial de Identificación y Extranjería (DIEX) del Ministerio de Relaciones Exteriores (Cuadro No. 1). Los 266.795 restantes, se registraron en la Matrícula General de Extranjeros realizada por el mismo organismo en el año de 1980 con el objetivo de legalizar la presencia en el país de gran cantidad de inmigrantes "indocumentados". ( Ver Cuadro N° 2).

Cuadro No. 1  
Movimiento Migratorio  
de Extranjeros Registrados por Nacionalidad  
1970-1980 - Venezuela

Años	Entradas	Salidas	Saldo
1970	182.222	193.673	-11.451
1971	239.728	212.930	26.798
1972	273.423	262.588	10.835
1973	394.662	372.140	22.522
1974	384.842	333.323	51.519
1975	415.538	379.317	36.221
1976	422.298	407.707	14.591
1977	606.769	547.642	59.127
1978	506.493	434.981	71.512
1979	528.184	506.674	21.510
1980	472.345	487.469	-15.124
Total	4.426.504	4.138.444	288.060

Fuente: 1970-1973 Anuarios Estadísticos OCEI  
1974-1980 DIEX- Ministerio de Relaciones Exteriores.

En estas cifras se sustenta una de nuestras premisas: tal es que el período objeto de nuestro estudio se caracteriza por una entrada "masiva" de inmigrantes. Ello se evidencia mucho más claramente si tomamos como punto de referencia

Cuadro No. 2  
Total de Extranjeros Matriculados. Por  
Nacionalidad Según Países Agrupados.  
Venezuela 1980.

Continente y Países	Total Matriculados	
	Número	%
América Latina	262.769	98,49
Colombia	246.194	
Ecuador	4.720	
Perú	3.055	
Chile	1.206	
Brasil	566	
Guyana	493	
Argentina	237	
Uruguay	218	
Bolivia	162	
Rep. Dominicana	4.252	
Trinidad	482	
Grenada	418	
Haití	274	
Resto	492	
Europa	2.748	1.03
Portugal	1.020	
España	888	
Italia	459	
Resto	381	
Asia	1.106	0,41
Siria	681	
Lfbano	228	
Resto	197	
Norte América	146	0,05
Oceanía	13	0,00
Africa	7	0,00
Sin nacionalidad	6	0,00
Total	266.795	100

Fuente: Diex. Matrícula General de Extranjeros.

el saldo migratorio de la década del 50, considerada como "el inicio de los movimientos migratorios de extranjeros hacia Venezuela".

El saldo migratorio de ese período fue de 412.767 extranjeros el cual, aun siendo considerado como un período de gran "auge" migratorio, registra 142.088 extranjeros menos que en la década del 70.

Ahora bien, esta migración no sólo se caracteriza por su volumen y magnitud sino que además sufre un cambio importante en cuanto a su procedencia con respecto a otros períodos históricos. Nos encontramos ahora con una población extranjera sustancialmente de origen latinoamericano.

De los 554.855 extranjeros registrados en la década del 70 el 81,93% o sea 454.630<sup>(2)</sup> corresponden a latinoamericanos, mientras que la tradicional migración europea (italianos, españoles y portugueses) está en el orden de los 35.365<sup>(3)</sup> representando el 6,37% del total de extranjeros registrados en el período.

La inversión de la proporción de ambos flujos migratorios es notable si consideramos que para 1961 el 70,2% correspondía a europeos y el 26% los americanos.

Es evidente pues el cambio que sufre la migración internacional a Venezuela con respecto a su procedencia.

Si nos adentramos en el análisis de migración internacional registrada en Venezuela en la década del 70 podemos observar la consolidación de ciertos flujos migratorios anteriores y la aparición de otros nuevos.

Con los datos de las corrientes migratorias manejados se constata que los europeos van a tener en el período 1970-1980 un saldo positivo de 32.998 personas pero únicamente en función de los portugueses (37.574) ya que los italianos y españoles presentaron saldos negativos de 2.213 y 2.363 respectivamente. El flujo migratorio de los portugueses se viene registrando en los últimos años con saldo positivo: el mismo en el período de 1946-59 fue de 29.587, en la década del 60 de 22.544, registrándose el mayor impulso en el 70, debido en parte a la convulsión política que vivió Portugal en esos años y a la independencia lograda por dos de sus colonias, como fueron Angola y Mozambique, cuyos emigrados poseen pasaportes portugueses.

En el caso de los latinoamericanos la primera observación a resaltar es su procedencia de prácticamente casi todos los países de América Latina.

Cuadro No. 3  
Total del Saldo de Latinoamericanos  
por países de origen  
Venezuela 1970-1980

Países y Subregiones	Número	%
Colombia	90.291	47
Cono Sur	47.111	24
Argentina	15.072	
Chile	24.374	
Uruguay	7.072	
Paraguay	593	
Caribe	21.828	11
Costa Rica	447	
Cuba	7.430	
El Salvador	630	
Guatemala	364	
Haití	711	
Honduras	187	
Jamaica	190	
México	3.706	
Nicaragua	1.575	
Panamá	251	
Puerto Rico	213	
República Dominicana	9.026	
Trinidad	-2.902	
A. Andina -No Límitrofe	29.798	15
Ecuador	14.088	
Bolivia	2.467	
Perú	13.243	
Resto (a)	2.833	1
Total	191.861	100

Fuente: DIEX

(a) Este resto representa únicamente a Brasil.

Un flujo que se sigue manteniendo, pero que recibe un impulso significativo de esta década es el de Colombia el cual representa el 47% (Cuadro No. 3) del saldo total latinoamericano debido a la crítica situación económica vivida en estos años por ese país, como veremos oportunamente.

Un fenómeno nuevo representa la corriente migratoria del Cono Sur la cual engloba a Argentina, Chile, Uruguay y Paraguay y que representa el 24% (Cuadro No. 3) motivada en

gran parte a factores de tipo político y al deterioro sufrido por Argentina como polo de atracción, convirtiéndose además en polo expulsor.

Otro flujo migratorio a destacar es el proveniente de Centro América y las Islas del Caribe que nosotros agruparemos para el análisis en función de las semejanzas socio-económicas de esos países denominándolos la Sub-región del Caribe, (3) la cual representa el 11% (Cuadro No. 3) del total latinoamericano.

Otra región expulsora de población hacia Venezuela es la que denominamos el Área Andina no Límitrofe, por la exclusión de Colombia y que incluye específicamente a Ecuador, Bolivia y Perú los cuales suman 29.798 inmigrantes representando el 15% del total latinoamericano.

#### CONSIDERACIONES GENERADORAS DE LA MIGRACIÓN LATINOAMERICANA HACIA VENEZUELA

##### 2.1.- Condiciones Económicas Contrastantes: Expansión y Recesión.

A través del estudio se pudo comprobar cómo el flujo migratorio se origina en una particular situación económica presente en América Latina, la cual muestra características contrastantes pero simultáneas en el tiempo, convirtiendo a Venezuela en un gran polo de atracción de migrantes oriundos de prácticamente todos los países que conforman la región latinoamericana.

##### 2.1.1. Condiciones Receptoras

Por el lado de las condiciones económicas, nos encontramos con una coyuntura económica expansiva vivida en Venezuela por el aumento de los precios del petróleo (de 4.42 \$/barril en 1973 pasaron a 14.35 \$/barril en 1974) lo que originó un aumento de los ingresos fiscales (16.054 millones de bolívares en 1973 y en 1974 alcanzaron 42.558 millones de bolívares). A consecuencia de esa bonanza financiera se registra un crecimiento del sector interno de la economía (el promedio de la tasa de

crecimiento del PTB en los años de 1971-73 fue de 4.13% en cambio para los años 74-79 fue de 5.21%).

Esto influyó en la ampliación del mercado interno, la cual se expresó: primero, en la baja de la tasa de desempleo (para 1971 fue de 6.16% y ya para el lapso de 1971-79 se ubica en 5.72%) segundo, en una redistribución del ingreso mediante el aumento general de sueldos y salarios de mayo de 1974 y tercero, mediante un aumento de los gastos sociales del gobierno (los cuales pasaron de 9.972,5 millones de bolívares en 1974 a 14.944,7 millones de bolívares en 1975).

Otro indicador que nos ayuda a corroborar, dicha ampliación del mercado interno fue el aumento de la demanda interna la cual fue del 30% en los años 1974-75, aun cuando Venezuela también se vio afectada por la inflación, típica de esos años (la cual pasa de 5% en 1973 a 12.2% en 1974).

Así pues, el conjunto de factores económicos explicitados, permitió a Venezuela convertirse en un polo de atracción por excelencia dentro de la región, durante el lapso temporal bajo estudio, al cual acudirá el migrante latinoamericano en búsqueda del bienestar social que su país de origen no le podía ofrecer. Este hecho va a expresarse de inmediato al diagnosticar la situación económica del Polo Expulsor.

### 2.1.2 Condiciones Expulsoras

En estos mismos años, específicamente en 1974-75 se empieza a sentir a nivel mundial, fundamentalmente en los países industrializados la más aguda crisis económica registrada desde la Segunda Guerra Mundial (denominada estaglación) cuyas características principales son elevadas tasas de inflación, alza en el desempleo y baja de la tasa de crecimiento de la economía.

En América Latina dicha crisis trae repercusiones que se manifiestan en el deterioro sufrido en el precio de los principales productos de exportación primarios (a excepción del petróleo) y en el aumento del precio de los productos manufacturados importados (70.3%) y por consiguiente en el alza de los índices de inflación (la cual en buena medida también fue importada).

La expresión de esa crisis económica se registra en el fuerte déficit experimentado en la balanza de pagos y en la baja del crecimiento del sector interno de la economía (el PTB en el período de 1975-78) se encontraba en el orden del 4.3%, mientras que el período anterior, 1970-74 se ubicaba en 7.2%).

La consecuencia inmediata de la evolución de la economía, consistió en una fuerte contracción del mercado interno unido al tipo de política económica implementada, la cual tiene por objetivo central combatir la inflación, lo que conduce a la contracción referida.

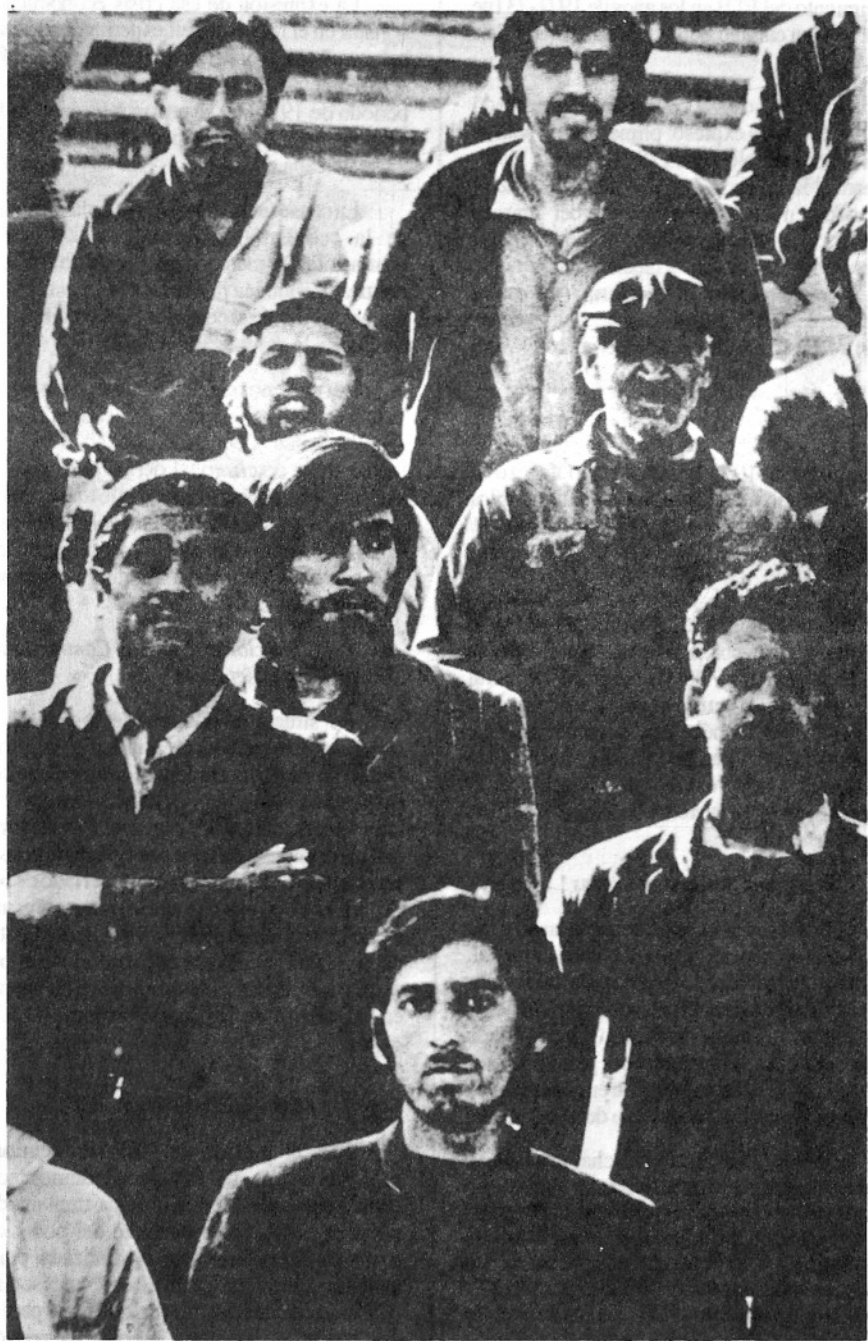
Así pues, nos encontramos con un aumento de los niveles de desocupación, reducción de los salarios reales y del gasto público. Todo esto incide en un deterioro tal del nivel de vida del trabajador latinoamericano, que lo lleva a buscar en otros horizontes el bienestar social que en su lugar de origen no encuentra, justificándose la formación de una corriente migratoria hacia Venezuela.

### 2.2 Condiciones Políticas Contrastantes: Democracia y Dictadura

La situación política de los polos de atracción y expulsión de población es el otro factor que hemos considerado en el análisis de la formación de la corriente migratoria latinoamericana hacia Venezuela. De esta forma nos encontramos con dos tipos de regímenes de características contrapuestas: por el lado de polo de atracción (Venezuela), el régimen democrático representativo y por lado de otros países latinoamericanos que conforman el polo expulsor, el régimen militar-dictatorial inspirado en la Doctrina de Seguridad Nacional (D.S.N).

#### 2.2.1 Condiciones Receptoras

Para el período de 1974-79, Venezuela representa una de las pocas democracias consolidadas de América Latina implantada a partir de 1958. Cuyo ejercicio del poder o la toma de decisiones está mediatizada por el entendimiento entre los diversos actores sociales (CTV-Fedecámaras), fuerzas políticas (partidos del "status" y "anti-status"), grupos de presión e instituciones básicas (Fuerzas Armadas, Iglesia).



Estas condiciones políticas existentes en Venezuela, durante los últimos 25 años de su historia le imprimen una significativa diferencia en la implantación de la Doctrina de la Seguridad Nacional, con respecto a otros países latinoamericanos. Específicamente por su carácter autoritario y represivo lo que no se compatibiliza con la naturaleza del sistema político venezolano, a pesar de formar parte del Bloque Occidental.

Esta situación política hace de Venezuela un lugar de características ventajosas para un tipo de migrante que se ve obligado a abandonar su lugar de origen cuyas condiciones políticas y autoritarias le impiden expresarse y cuestionar el régimen existente.

### 2.2.2 Condiciones Expulsoras

Las condiciones políticas expulsoras de muchos de los países latinoamericanos, hacen referencia concretamente a la implantación de regímenes dictatoriales militares inspirados en la D.S.N. a partir de sucesivos golpes de facto.

Así pues se producen cambios hacia este tipo de regímenes de Bolivia (1971), Chile y Uruguay (1973), Argentina, Perú y Ecuador (1976). Tales cambios se implantan sobre la base de una fuerte represión y autoritarismo lo que origina una creciente marginalidad política de vastos sectores sociales, cuyos resultados se expresan en la supresión de cualquier vestigio de estructura democrática como son el Parlamento, los partidos políticos, mayor control y/o eliminación de las organizaciones gremiales y sindicales, además de un gran número de expulsados políticos, muertos y desaparecidos (alcanzan éstos últimos la cifra de 90.000). De esta manera es como podemos entender, el hecho de que gran parte de la migración latinoamericana venida hacia Venezuela, obedece a causas de índole política.

### 3.- Condiciones Expulsoras Económicas y/o Políticas de: República Dominicana, Chile y Colombia

El estudio de casos realizado, nos permitió sustentar con mayor profundidad las hipótesis planteadas en la investigación y, al mismo tiempo, ilustrar con mayor precisión los factores que incidieron en la formación de tres corrientes

migratorias significativas, cuantitativamente hablando del total de la inmigración latinoamericana registrada en Venezuela en los años 70.

#### 3.1 El Caso de la República Dominicana

La selección de este caso se debe a su carácter de representatividad del flujo migratorio caribeño tanto por su magnitud (la migración dominicana representa el 48% del total de migrantes caribeños quienes ascienden a 21.828, representando estos últimos el 11% de toda la migración latinoamericana) como por las causas económicas que actuaron como factores de expulsión de población en el período de 1974-78.

Tal como apuntamos en nuestra primera hipótesis específica, la migración caribeña que se desplazaba fundamentalmente hacia los Estados Unidos (en el período de 1972-76 el 93% de la migración continental es oriunda de la subregión caribeña) empieza a dirigirse además a Venezuela.

Esta diversificación de los países de destino por parte del flujo migratorio caribeño es debido a los cambios introducidos por Estados Unidos a su política migratoria (expresados en el "Act of 1976" denominada "The Western Hemisphere Bill") cuyas resoluciones constituyeron un impacto considerable en dicho flujo, restringiendo de esta manera el volumen migratorio. Estas restricciones surgen de la necesidad de proteger la fuerza laboral, como consecuencia de la recesión económica se produce un alza inusitada de la tasa de desempleo (8.5% en 1975 lo que significa 7.8 millones de personas desocupadas). Este hecho está correlacionado con el deterioro sufrido por la economía dominicana, principal producto de exportación, la caña de azúcar (en más del 50%) y por tanto en el fuerte déficit registrado en la balanza de pagos, específicamente en el saldo comercial (\$47 millones en 1976, significativo deterioro si observamos el superávit que había experimentado en 1975 de \$121 millones, deterioro que se siguió agudizando en 1977 cuando se ubicó en \$67 millones).

La consecuencia inmediata de esa situación fue la merma registrada en los ingresos fiscales

del gobierno (10.36% en 1976), baja de la tasa de crecimiento del PTB el cual pasó de un promedio de 10.56% en el lapso de 1970-74 a 5.6% en 1976).

La consecuencia inmediata de esta situación fue la consabida contracción del mercado interno, expresado en la alta tasa de desempleo (20%) y un alto índice de inflación sin ningún tipo de reajuste salarial, cuestión que responde a los lineamientos de la política económica, sino que más bien se restringe la oferta monetaria (en 24%) con el fin precisamente de atenuar la inflación referida.

De esta forma el auge migratorio dominicano (y caribeño en general) registrado en Venezuela es producto de la interrelación de varios factores. Por un lado, el panorama de crisis económica sufrido por la República Dominicana (y la subregión caribeña); lo que produce un aumento de la emigración. Por otro lado, la similar crisis vivida en Estados Unidos, lo que provoca por parte de ese país, la implementación de políticas migratorias restrictivas, como mecanismo de protección de su fuerza laboral, afectando considerablemente el flujo migratorio caribeño, y, finalmente, la expansión económica experimentada en Venezuela, agregándose por tal razón como un nuevo polo de atracción migratoria.

### 3.2 El Caso Chileno

El estudio de las condiciones generadoras del flujo migratorio chileno, se realiza en función de su representatividad de la migración proveniente del Cono Sur, debido a la magnitud del mismo (comprende el 52% del total de los migrantes oriundos de la subregión, representando éstos últimos el 24% del total de la migración latinoamericana). La formación del flujo migratorio, tanto chileno como de toda la subregión, responde a factores tanto de tipo económico como político junto al cambio operado por Argentina, tradicional polo de atracción de población fronteriza del Cono Sur, convirtiéndose en un país de emigración (se calcula entre 1.7 y 2.1 millones los argentinos en el exterior). Ese éxodo se debe en gran medida a la crítica situación económica y política sufrida por Argentina en esos mismos años. Por tanto, un país en esas condiciones difícilmente puede

representar un lugar atractivo para el migrante.

La migración chilena hacia Venezuela encaja dentro de los cambios operados en los movimientos migratorios latinoamericanos. El principal detonante de la misma fue el golpe de Estado ocurrido en 1973, lo que significó un vuelco total del largo período democrático existente en Chile en el último siglo. Se instala a partir de ese momento un régimen político inspirado en la Doctrina de Seguridad Nacional y por consiguiente la militarización de toda la vida civil, eminentemente centralista (se elimina el parlamento y todo vestigio de estructura democrática), autoritario (se ilegalizan los partidos políticos, organizaciones gremiales y sindicales) y represivo (se utiliza la tortura, los juicios militares, el toque de queda, las desapariciones). La situación política descrita nos permite especificar la existencia de una corriente migratoria que responde a causas de tipo político. Sin embargo, a pesar de la poca información estadística existente al respecto, es posible contabilizar la presencia de chilenos en Venezuela en calidad de refugiados políticos, que nos permite correlacionarlo con la panorámica política descrita.

La situación económica existente en Chile, reviste también caracteres de crisis a partir del golpe de 1973, debido fundamentalmente a la política económica impuesta y a la recesión económica experimentada. Dicha crisis se expresa en la inestabilidad del precio del cobre, principal producto de exportación (baja del 40% en 1975, alza de 52% en 1976, debido a mejoras del precio a nivel mundial y a un aumento del volumen de exportación) cuestión que se reflejó en el similar comportamiento de la balanza de pagos (superávit en 1975 de \$835 millones, déficit en 1977 de \$126 millones). Todo lo cual, repercute en el crecimiento interno de la economía (el PTB de 1975 se ubicaba en 12.3%, sin embargo para 1976 y 1977 descendió a 3.5% y 3.1% respectivamente).

La consecuencia de esta situación fue la permanente y aguda contracción del mercado interno, llegando a ser uno de los más profundos de América Latina.

La desocupación alcanzó niveles sin precedentes (la tasa de desempleo promedio

para los años de 1974-78 fue de 14% cuando en los años 60 fue de 5.5%) el índice promedio de inflación fue de 192.83% se registra una baja sustancial del gasto social (en 1972 fue de \$143, en 1975 bajó a \$68, en 1977 en \$70 y en 1978 en \$71).

Por otra parte esta situación no estuvo acompañada por ningún tipo de reajuste salarial debido, principalmente al tipo de política económica referida.

Recapitulando, se pudo comprobar cómo la migración chilena es generada por la interrelación existente entre varios factores. Por un lado, a las condiciones económicas y políticas existentes en Chile, en el período de 1974-78, las cuales se caracterizan por la presencia de elementos expulsivos de población (se han registrado 1.000.000 de chilenos en el exterior), por otro lado, al impacto que produjo la presencia de similar situación en los diversos países que conforman la subregión, específicamente en Argentina lo que produce que éste pase a ser un país expulsor de población y por tanto deje de revestir características de atracción, provocando un cambio de rumbo de la migración de la subregión, agregándose Venezuela como polo de atracción, precisamente a sus condiciones económicas y políticas, ya referidas.

### 3.3 El Caso de Colombia

La migración fronteriza de Colombia hacia Venezuela empieza a ser significativa a partir de los años de 1960 (el censo de 1961 registró 88.458 colombianos, en cambio el de 1971, 180.114 nacionales oriundos de ese país. Sin embargo en los años 70 se incrementa significativamente (336.485 colombianos entre el saldo legal de la década y matriculados, representando el saldo legal el 47.06% de la migración legal latinoamericana y el 93% del total de matriculados).

El flujo migratorio de estos años es producto de la recesión económica experimentada por Colombia en el período de 75-78, y al tipo de política económica implementada en el lapso de 1970-74, cuyos efectos en la población produjeron la consabida contracción del mercado

interno. Dicha política económica estuvo basada en la exportación de productos no tradicionales, principalmente manufacturados (pasando de \$93.8 millones en 1970 a \$256,1 en 1972, exportaciones éstas que ya para 1974 significaron el 55% del total exportado).

La implementación de la política económica mencionada, fue posible sobre la base de una fuerte contracción de la remuneración al factor trabajo (los salarios reales registraron una baja de un 25.6% en relación al nivel existente en 1970) para de esta manera poder mantener la competitividad de los precios de los productos manufacturados, a nivel mundial.

En este contexto se encuentra la economía colombiana cuando empieza a sentir los embates de la recesión económica mundial, la cual, aun cuando no afectó directamente el precio del café (entre 1975 y 1976 registró un incremento del 90% deteriorándose ligeramente en 1977 llegando al nivel de precios de 1976, nuevamente), sin embargo, incidió en la exportación de los productos manufacturados, hecho éste significativo, si recordamos que la misma venía siendo el elemento más dinámico de la economía en los últimos años.

De esta manera se produce el deterioro de la tasa de crecimiento del PTB (de un promedio de 6.9% registrado en el período de 1970-74, experimenta una baja en los años de 1975-77 ubicándose en un promedio de 4.5%).

Ambas situaciones económicas descritas produjeron repercusiones en el nivel de desempleo, cuya tasa promedio en todo el período de 1970-79 se ubicó en 11%, siendo una de los factores que ha incidido fuertemente como expulsión de población.

Así pues, el significativo aumento del flujo migratorio hacia Venezuela en los años 70, es producto del deterioro del salario real, a consecuencia de la política económica, unido a la persistente alta tasa de desempleo de la economía colombiana y a la consabida favorable situación económica venezolana.

Recapitulando a partir del cuerpo de proposiciones planteadas y los resultados alcanzados, tenemos que, la migración latinoamericana ocurrida en Venezuela en 1974-

79 se caracteriza por cambios importantes ocurridos tanto en su magnitud como en su procedencia, con respecto a otros períodos históricos, lo que llevan a definirla como una nueva etapa de la historia migratoria del país.

La misma se origina a raíz de una particular situación económica y política de características contrapuestas existentes entre Venezuela (polo de atracción) y América Latina (polo expulsor).

De esta manera, por el lado del polo de atracción, una situación económica expansiva y

su repercusión en la población, produce una ampliación de mercado interno, lo que unido al tipo de régimen político, democrático-representativo, explican en buena medida que Venezuela haya sido el lugar de destino de las corrientes migratorias referidas.

Por el lado del polo expulsor una particular situación económica recesiva y su consabida contracción del mercado interno, unido a los cambios políticos hacia regímenes militares-dictatoriales inspirados en la Doctrina de Seguridad nacional que en América Latina se haya producido un gran éxodo poblacional.

## Citas

<sup>1</sup> Realizado en el Consejo Nacional de Recursos Humanos y presentado como Tesis de Grado para optar al título de Licenciatura en Sociología en la Universidad Católica Andrés Bello.

<sup>2</sup> Este dato resulta de la suma efectuada de 191.861 del saldo de latinoamericanos. (Cuadro No. 3) más los 262.769 latinoamericanos matriculados (Cuadro No. 2).

<sup>3</sup> Esta cifra es producto de la suma de 32.998 del saldo de europeos (Cuadro No. 3), más 2.367 de italianos, españoles y portugueses matriculados (Cuadro No. 2).

<sup>4</sup> Aun cuando el desarrollo económico y social de México puede diferenciarse del resto de los países de la región. Sin embargo es posible pensar que aun cuando ese flujo migratorio es de mayor nivel de calificación, puede responder a las mismas variables económicas analizadas en este estudio. Así pues, ella agrupa específicamente los siguientes países: Costa Rica, Cuba, El Salvador, Guatemala, Haití, Honduras, Jamaica, México, Nicaragua, Panamá, Puerto Rico, República Dominicana y Trinidad. Los cálculos estadísticos relativos de flujo migratorio cubano, si bien fueron incluidos en el conteo total de la subregión, estamos conscientes que las causas generadoras de dicho flujo responden a otras variantes en virtud del sistema económico-político existente en Cuba.