

# **Distorsiones Cognitivas Y Comprensión Empática Hacia La Homosexualidad Desde La Perspectiva Ecológica**

**Gaudy Andreina Avendaño Añez (\*)**

(\*)Departamento de Psicología y Orientación, Facultad de Humanidades y Educación.  
Universidad de los Andes (ULA) – Mérida, Venezuela, [avendanogaudy@gmail.com](mailto:avendanogaudy@gmail.com)

## RESUMEN

La homosexualidad es un tema concerniente tanto al microsistema como al macrosistema, especialmente en lo referido a la religión donde continúa siendo controversial, modificando pensamientos, emociones y conductas; en razón de ello se realizó esta investigación cuyo objetivo fue analizar la relación entre las Distorsiones Cognitivas y la Comprensión Empática en los sacerdotes adscritos a la Diócesis de Maracay, estado Aragua hacia la homosexualidad. La metodología se basó en una investigación de campo, no experimental, descriptiva y correlacional, con corte transeccional y revisión bibliográfica. La población fue de 96 sacerdotes y la muestra, no probabilística e intencional, de 53 clérigos representando el 55,20% del universo total. Para la recolección de datos se aplicaron tres instrumentos de medición. Los resultados alcanzados mediante el Coeficiente de Correlación de Pearson rechazan la hipótesis de trabajo, concluyéndose que los sacerdotes estudiados presentan una cantidad importante de distorsiones cognitivas hacia la homosexualidad, asociadas al sistema de creencias de la religión Católica (Macrosistema), que influyen en la comprensión empática hacia el homosexual y viceversa, destacándose niveles sumamente bajos que afectan las relaciones diádicas con ellos (Microsistema).

**Descriptor:** Distorsiones Cognitivas, Comprensión Empática, Homosexualidad, Sacerdotes, Perspectiva Ecológica.

## COGNITIVE DISTORTIONS AND EMPATHIC COMPREHENSION TOWARDS HOMOSEXUALITY FROM THE ECOLOGICAL PERSPECTIVE

### ABSTRACT

Homosexuality is a matter both the micro-system as to the macro-system, especially in relation to religion where it continues to be controversial, changing thoughts, emotions and behaviors. These reasons led us to undertake this investigation whose objective was to analyze the relationship between Cognitive Distortions and Empathic Comprehension towards homosexuality in the priests attached to the Diocese of Maracay, Aragua state. The methodology was based on a field, non-experimental, descriptive and correlational investigation, with a transection cut and bibliographic review. The population was 96 priests and the sample, not probabilistic and intentional, of 53 clergy representing 55.20% of the total universe. For data collection three measurement instruments were applied. The results achieved through the Pearson Correlation Coefficient reject the work hypothesis, concluding that the priests studied present a significant amount of cognitive distortions towards homosexuality, associated with the system of beliefs of the Catholic religion (Macrosystem), which influence empathic understanding towards homosexuals and vice versa, highlighting very low levels that affect the diadic relationships with them (Microsystem).

**Key words:** Cognitive Distortions, Empathic Comprehension, Homosexuality, Priests, Ecological Perspective.

## INTRODUCCIÓN

Se sabe que la homosexualidad, orientación sexual perteneciente al microsistema de cada individuo, genera diversas emociones, pensamientos, actitudes y comportamientos que dependen a su vez de factores como formación, cultura, tradiciones, estilos de crianza, experiencias, mitos e información al respecto, lo que proviene de un sistema de creencias y estilo de vida asociado al macrosistema en que está inmerso el sujeto. Ello conlleva a construir un concepto sobre esta tendencia, el cual podría ser influenciado por creencias religiosas, como la católica, e incluso por pensamientos automáticos que distorsionan la cognición y alteran la comprensión empática y conducta al interactuar con estas personas.

Esta preferencia sexual, proveniente del griego *homos* (semejante) y antes considerada un trastorno psiquiátrico, posee una data de gran antigüedad ya que siempre ha existido en la historia de la humanidad, evidenciándose rastros incluso antes de la llegada de Cristo a la tierra, en importantes civilizaciones y reconocidos personajes.

Ha pasado por diversas culturas y épocas, inicialmente presentándose sin descalificaciones, pero alterándose su percepción con el auge de la Iglesia Católica; hoy en día continúa existiendo, aunque generalmente acompañada de temor a ser descubierta. No obstante, esto se ha visto disminuido y sustituido por claras manifestaciones en los últimos años, ya que su expresión ha experimentado un incremento observado a nivel mundial en la cantidad de homosexuales que actúan y se relacionan como tal en su entorno.

Estadísticamente hablando, se identifican estudios demográficos y encuestas realizadas con porcentajes establecidos sobre la población homosexual existente: un gran ejemplo de ello es el reconocido Informe Kinsey, llamado "Comportamiento Sexual del Hombre Humano" (1948) y "Comportamiento Sexual de la Mujer Humana" (1953), que reportó que entre los hombres estadounidenses 10% eran homosexuales y 37% habían experimentado orgasmos en relaciones homosexuales, mientras que el 6% de las 5.940 mujeres encuestadas se identificaban totalmente con la homosexualidad.

Entre otros informes de gran relevancia se encuentran: el Informe Janus sobre el Comportamiento Sexual (1993) que reportó 9% de hombres y 5% de mujeres que habían mantenido relaciones con su mismo sexo más frecuentemente que "de vez en cuando"; el Yankelovich Monitor de Estudios (1993) que concluyó que 5.7% de la población se consideraba homosexual; el Estudio Demográfico de la Universidad de California en Los Ángeles (UCLA, 2011) encontró que aproximadamente 9 millones de estadounidenses se identifican como homosexuales, y los estudios de países como Australia (2003) con 1.6% de hombres y 0.8% de mujeres autodenominados homosexuales; Canadá (2003) con aumento del promedio de ellos en algunas regiones como Quebec (2.3%) y Columbia (1.9%); y España (2009) con estudios sobre alumnos universitarios que arrojaron 6.8% de homosexualidad.

Venezuela no escapa de estas cifras, según el Psiquiatra Forense de la Universidad Central de Venezuela (UCV) y expresidente de la Asociación Mundial de Sexología, Rubén Hernández (2012) hay alrededor de 3 o 4 millones de venezolanos homosexuales (13 – 14% de la población); adicionalmente el Instituto Nacional de Estadísticas (INE) afirma que en el Censo Nacional de Vivienda y Población del año 2011 se registraron entre 4.000 y 6.000 parejas homosexuales.

Por otro lado, a pesar de la desinhibición observada actualmente e incluso su aparente aceptación y aprobación social, continúan existiendo reacciones negativas, poco empáticas y de repudio hacia los homosexuales, asociadas directamente con la homofobia (miedo a la homosexualidad) o hasta con distorsiones de la realidad y conductas denigrantes y violentas, evidenciadas en general dentro de la población que conforma distintas sociedades del mundo. Es así como se describen los casos del “Maníaco del Trianon” (1989) que asesinó brutalmente a 13 sujetos homosexuales, y el “Maníaco del Arco Iris” (2008), un ex sargento de la Policía Militar (PM) de Sao Paulo potencialmente sospechoso del asesinato a tiros de 13 homosexuales; ambos crímenes suscitados en Brasil y emblemáticos dentro del tema de la homofobia.

Además, se encuentran múltiples casos en México, considerado entre los primeros países latinos con mayor cantidad de crímenes de odio en contra de los homosexuales; e igualmente siendo percibida como una nación con altas cifras de discriminación de acuerdo a los resultados arrojados por la Encuesta Nacional sobre Discriminación en México (ENADIS) realizada en 2010 por el Consejo Nacional para Prevenir la Discriminación (CONEPRED), donde se concluyó que de Enero de 2011 a Abril de 2012 hubo alrededor de 273 actos discriminatorios hacia estas personas.

En este sentido, Venezuela también ha sufrido estos actos violentos motivados por la homofobia, un sonado caso fue el atroz evento cometido por 3 menores de edad contra un joven de 18 años en el Municipio Linares Alcántara del estado Aragua (2012), el cual fue rociado con gasolina y prendido en fuego tras recibir insultos por ser homosexual.

Detrás de lo expuesto queda implícita la posible existencia de distorsiones cognitivas asociadas a esta orientación sexual, entendiéndose estas de acuerdo a la definición de Beck (1976; citado en Chappa, 2003) como supuestos o errores sistemáticos en el pensamiento que “mantienen las creencias en la validez de sus conceptos negativos, aun cuando se encuentren evidencias contrarias” (p.108); es decir que estas disfunciones del pensamiento son automáticas y alteran la interpretación de experiencias e informaciones, lo que, aunado a la influencia del contexto y macrosistema, podría condicionar las emociones y conductas de los seres humanos incidiendo sobre las relaciones interpersonales y hasta la disposición a brindar asistencia, de cualquier índole, a homosexuales.

Ante este planteamiento, puede entenderse que al modificar el comportamiento se verá afectada la empatía, la tolerancia y la comprensión; cabe ejemplificar entonces la intervención de esas distorsiones relacionadas a la homosexualidad sobre las conductas de algunos sujetos frente las personas con esa orientación, ya que muchos pueden considerar “normal” que un decorador, peluquero o estilista, bailarín, artista, entre otros profesionales sean homosexuales; sin embargo, pueden discriminar y rechazar, a veces duramente, a los homosexuales que se desempeñan en otras áreas y ocupan otros cargos (abogados, psicólogos, médicos, docentes, por nombrar algunos), suponiendo que, bajo esta condición, podrían hacer mucho daño en el ejercicio de sus profesiones, y surgiendo entonces una escasa empatía y comprensión hacia éstos y su preferencia sexual.

Así mismo, esto puede afectar las díadas establecidas y la comprensión empática hacia ellos, entendiendo esta última como “la capacidad de percibir con exactitud las emociones del otro” (Rogers, 1974; citado en Fadiman y Frager, 2001, p.426). Ésta supone la capacidad de percibir desde la perspectiva del otro teniendo presente que la vivencia no procede de sí mismo, reflejarse en los sentimientos y expresiones de la otra persona tal como ocurren, instaurar una relación, tolerar, entender y, por ende, brindar un mejor servicio desde el rol y la actividad realizada en el microsistema de cada persona; logrando así total entendimiento, aceptación y libertad para auto-explorarse, ya que según Rogers, y su Terapia Centrada en la Persona, es uno de los elementos más relevantes en lo que él define como la corrección de incongruencias y enriquecimiento personal propio de cada individuo.

De esta forma, esta variable psicológica implica la aceptación no evaluativa del otro, la eliminación de prejuicios y el logro de una mayor compenetración como seres humanos y dentro de la comunicación, ya que obvia juicios y comparaciones como lo afirma Gondra (1981; cit. en Unikel, 2001), tomando como fundamento los preceptos de Rogers “se relaciona al hecho de percibir a otro tal como se percibe a sí mismo y a su entorno, y de captar la realidad tal como él la ve...” (p. 8); es así como ello, junto al pensamiento que orienta conductas en el hombre, se torna fundamental dentro de la interacción entre los seres humanos, especialmente cuando se trata de prestar algún servicio ya sea de carácter académico, jurídico, laboral, personal y hasta espiritual.

En contraste, es muy bien conocido que este es un tema controversial y juzgado no sólo por hombres y mujeres laicos, sino también por diferentes religiones, llegando incluso a considerarse una elección sexual inaceptable; una clara muestra de ello es la religión católica que ya desde tiempos ancestrales, asociados incluso a la Edad Media y la Santa Inquisición encargada de la persecución de brujerías, sodomías y herejías, ha rechazado categóricamente la práctica de las relaciones homosexuales bien sea masculinas o femeninas.

Así es preciso acotar que la Iglesia Católica desapruueba la homosexualidad y plantea, según declaraciones de la Congregación para la Doctrina de la Fe (1975), que sus actos

“...en las Sagradas Escrituras están condenados como graves depravaciones e incluso presentados como la triste consecuencia de una repulsa de Dios”, además “...atestigua que son intrínsecamente desordenados y que no pueden recibir aprobación en ningún caso” (es.catholic.net)

Sin embargo, distingue la inclinación (homosexualidad) y la actividad (homosexualismo), no considerando la primera como un pecado en sí misma a pesar que inclina hacia actos evaluados como pecado, es decir que condena el pecado pero trata misericordiosa y comprensivamente al pecador; dicha Congregación lo expresó en 1986 al decir que:

...la particular inclinación de la persona homosexual, aunque en sí no sea pecado, constituye sin embargo una tendencia, más o menos fuerte, hacia un comportamiento intrínsecamente malo desde el punto de vista moral. Por este motivo, la inclinación misma debe ser considerada como objetivamente desordenada (es.catholic.net).

Esto queda claro pues las declaraciones de 1975, mencionadas anteriormente, aclaran que la Acción Pastoral de sus sacerdotes debe acoger comprensivamente a las personas homosexuales y dotarlas de esperanza para que logren superar sus dificultades personales e inadaptación social, juzgándoles su culpabilidad de forma muy prudente para evitar así la aparición de falsas creencias sobre su aceptación como algo no reprobable o moralmente aceptable.

Además, condena todas las agresiones y los actos violentos hacia estas personas, pues considera que ellos, al igual que cualquier ser humano, tienen derechos y merecen ser tratados con dignidad y sin discriminación, pero estos derechos no deben ser absolutos; de tal forma que consideran inapropiado el apoyar o mantenerse neutrales frente a legislaciones que adversen los valores morales que promueven, y, recurren a la oración como el objeto fundamental de su lucha contra la homosexualidad, la cual no busca ir en contra de los homosexuales sino de sus pecados.

De esta forma, se observa un macrosistema con una ideología religiosa que influye sobre el microsistema de cada individuo adepto a estos paradigmas, y con mayor razón el microsistema de los sacerdotes católicos y sus emociones, pensamientos y conductas, pudiendo ocasionar interpretaciones erradas y hasta distorsiones cognitivas que cambien la concepción de la homosexualidad; en consecuencia, aun cuando no se han observado crímenes de odio y agresiones violentas de parte de dichos sacerdotes hacia homosexuales, se advierten algunos presbíteros que no se apegan a los mandatos católicos, mostrándose escasamente comprensivos y empáticos en las relaciones de servicio espiritual que brindan a personas con esta orientación, e incluso exhibiendo prejuicios al respecto del tema.

En virtud de lo expuesto, se observa que el hecho de que un homosexual acuda a sacerdotes que no logren comprender su condición sexual, orientarlo y apoyarlo, aun

cuando éste necesita crecer espiritualmente y una religión que lo complemente y acepte, puede influir en la permanencia de las creencias católicas y la decisión de apartarse definitivamente de la iglesia; en base a ello surge la justificación de esta investigación. De ahí que busque generar un conocimiento que pueda aclarar la conducción del tema desde el catolicismo, posibilitándose la reflexión, el análisis y la discusión al respecto; permitiendo además modificar posibles percepciones erradas y, en función de ello intentar mejorar las relaciones de ayuda o diádas que por alguna razón pueden establecerse entre homosexuales y clérigos.

Por consiguiente, el objetivo de este estudio fue analizar la relación entre las distorsiones cognitivas y la comprensión empática en los sacerdotes adscritos a la Diócesis de Maracay, estado Aragua hacia la homosexualidad, desde la Perspectiva Ecológica. Así su hipótesis plantea que, a mayor cantidad de distorsiones cognitivas asociadas a la homosexualidad, menor nivel de comprensión empática hacia el homosexual en estos presbíteros encuestados.

## **MÉTODOS**

### **DISEÑO Y PROCEDIMIENTO**

Al llevar a cabo el presente estudio se utilizó un diseño de investigación no experimental, debido a que no hubo ninguna clase de manipulación de las variables empleadas; además se estableció un tipo de investigación de campo, obteniendo los datos directamente de la realidad. Así mismo se empleó un nivel de investigación descriptivo, de carácter correlacional y de corte transversal, es decir, que pudo especificarse las características de la población y muestra tomada y describir sus tendencias, conocerse la relación no causal existente entre las variables lo que permitió la comprobación y rechazo de la hipótesis planteada, e igualmente realizarse la recolección de los datos en un solo momento; aunado a ello se tuvo el apoyo documental y bibliográfico.

### **POBLACIÓN Y MUESTRA**

Para los efectos de esta investigación se tomó como población la totalidad de sacerdotes que, para el momento de la recolección de datos, conformaban la Diócesis de Maracay, estado Aragua, es decir 96 presbíteros, sin incluir al Obispo, de los cuales 76 son propiamente sacerdotes diocesanos y 20 son clérigos religiosos que, aun cuando pertenecen a diferentes congregaciones, se encuentran bajo la dirección de la Diócesis.

En este sentido, se aplicó un muestreo no probabilístico de tipo intencional, alcanzando una muestra homogénea de 53 presbíteros que representa un 55,20% del universo total. Cabe señalar que ella atendió a los criterios de inclusión seleccionados: sacerdotes que estuvieran adscritos a la Diócesis de Maracay o bajo sus preceptos, que se encontraran en las distintas parroquias del estado Aragua y expresaran disposición a colaborar y participar en la investigación voluntariamente; adicionalmente, debido a

factores económicos, de tiempo y transporte, se consideró la aplicación de la investigación en las parroquias pertenecientes a los municipios circunvecinos al Municipio Girardot.

## INSTRUMENTOS

En la investigación se realizó la recolección de datos mediante la encuesta, por lo que se utilizó como su instrumento el cuestionario, aplicando específicamente 3 cuestionarios a los individuos conformantes de la muestra seleccionada.

Se empleó el Cuestionario Socio-Personal Avendaño 2014, el cual fue construido por la autora en interés de la investigación con el objetivo de conocer las características de índole socio-personal y religioso de los sacerdotes; está compuesto por 10 ítems con opciones de respuesta preestablecidas que requieren su selección, 8 de los cuales solicita indicar y especificar la respuesta en caso de seleccionar la alternativa “otros”. El contenido de cada reactivo se relaciona con edad, nivel de instrucción, años en el sacerdocio, motivos de su ordenación sacerdotal, y sus opiniones, acciones y emociones en torno al tema de la homosexualidad y el hecho de tener que atender a una persona con esta orientación sexual.

Así mismo, se utilizó el Inventario de Pensamientos Automáticos (Ruíz y Lujan, 1991. Adaptado por Avendaño, 2014), el cual es un instrumento estandarizado que identifica los principales tipos de pensamientos automáticos agrupados en 15 distorsiones cognitivas planteadas por sus autores de la siguiente forma:

- Filtraje o Abstracción Selectiva: especie de ‘visión de túnel’ donde solo se considera “un aspecto de la situación y excluye el resto de aspectos” (Avendaño, 2015).
- Pensamiento Polarizado: “valorar los acontecimientos de forma extrema sin considerar los aspectos intermedios, percepción de un mundo polarizado” (Avendaño, 2015).
- Sobregeneralización: “hacer conclusiones generales de un solo hecho en particular sin tener basamento suficiente” (Avendaño, 2015).
- Interpretación del Pensamiento: “tendencia a interpretar los sentimientos e intenciones de los demás sin tener base alguna” (Avendaño, 2015).
- Visión Catastrófica: “adelantar los acontecimientos de forma catastrófica para los propios intereses personales, tendencia a esperar siempre lo peor” (Avendaño, 2015).
- Personalización: “cree que todo lo que la gente a su alrededor hace o dice es, de alguna manera, una reacción hacia él, tendencia a compararse con otros” (Avendaño, 2015).
- Falacia de Control: “creerse muy competentes y responsables de todo lo que sucede a su alrededor o se ven como incompetentes” y sin control sobre sus vidas (Avendaño, 2015).
- Falacia de Justicia: “valorar como injusto todas aquellas cosas que no estén en coincidencia con los deseos propios” (Avendaño, 2015).

- Razonamiento Emocional: “asumir que las emociones propias, sobre todo las emociones negativas, reflejan necesariamente la manera en que realmente se es” (Avendaño, 2015).
- Falacia de Cambio: “creer que el bienestar de su mismo depende exclusivamente de los actos que realizan los demás” (Avendaño, 2015).
- Etiquetas Globales: “define de forma simplista y rígida a los demás o a sí mismo, partiendo de un detalle aislado o por un aspecto parcial de su comportamiento” (Avendaño, 2015).
- Culpabilidad: “atribuir la responsabilidad de algún acontecimiento específico a sí mismo o a otras personas, sin tener base suficiente ni considerar otros aspectos” (Avendaño, 2015).
- Los Deberías: “actitudes irrealistas sobre el comportamiento humano y/o eventos que ocurren en la vida diaria, mantener reglas rígidas y exigentes” (Avendaño, 2015).
- Falacia de Razón: “probar frecuentemente, ante un desacuerdo con otras personas, que el punto de vista de alguno es correcto y cierto” (Avendaño, 2015).
- Falacia de Recompensa Divina: “no buscar soluciones a sus problemas y dificultades actuales por suponer que...mejorarán con el futuro o que tendrán recompensas” (Avendaño, 2015).

Está compuesto por una lista de 45 pensamientos o ítems, donde 3 corresponden a cada uno de los tipos de distorsión, y respuestas tipo Likert con 4 opciones que van desde “Nunca Pienso en Eso” y “Algunas Veces lo Pienso” hasta “Bastantes Veces lo Pienso” y “Con Mucha Frecuencia lo Pienso”, las cuales equivalen a 0, 1, 2 y 3 respectivamente. En cuanto a su evaluación está establecido que 2 o más puntos en cada pensamiento indica que el tema afecta al sujeto de manera importante en la actualidad, y, 6 o más puntos en cada distorsión revela que tiende a padecer por esa determinada manera de interpretar los sucesos negativamente.

Es importante mencionar que este inventario fue adaptado por la autora para modificar la problemática y adecuarla al tema central de esta investigación, la homosexualidad; además se transformaron las opciones de respuesta agregando una alternativa más y alterando las puntuaciones equivalentes, quedando conformado de la siguiente manera: una escala de 5 puntos que incluye *1 = Nunca Pienso En Eso, 2 = Pocas Veces Pienso En Eso, 3 = Algunas Veces Lo Pienso, 4 = Casi Siempre Lo Pienso y 5 = Siempre Lo Pienso.*

Igualmente, en lo referente a la ejecución de su corrección e interpretación debe acotarse que se respetaron las instrucciones originalmente construidas. Este instrumento fue evaluado mediante el juicio experto para obtener su validez de contenido, es así como 3 especialistas, 1 en metodología y 2 en psicología, realizaron una exhaustiva valoración de su adaptación y correspondencia con los objetivos planteados; además, se logró determinar su confiabilidad a través de la aplicación de una prueba piloto a un grupo de 10

sacerdotes adscritos a la Diócesis de Maracay, estado Aragua, para la cual obtuvo un Coeficiente de Alfa de Cronbach de 0,96 que lo califica como altamente confiable.

Finalmente se aplicó también el Inventario de la Relación de Ayuda G.T. Barret-Lennard (Versión OS-M-64; Adaptación Celis, 1998. Adaptado por Avendaño, 2014) que constaba en su versión original de 92 ítems subdivididos en 5 escalas: Aprecio, Comprensión Empática, Congruencia, Incondicionalidad del Aprecio y Disposición a Ser reconocido, basadas en las condiciones terapéuticas del psicólogo Carl Rogers, y 6 opciones de respuesta (del +3 al -3).

Posteriormente en 1998 Celis realizó su adaptación al idioma español y la población chilena, quedando así la actual Versión OS-M-64, empleada en la presente investigación; esta se encuentra compuesta por 64 reactivos distribuidos en 4 escalas: Comprensión Empática, Nivel de Aprecio, Autenticidad o Congruencia e Incondicionalidad del Aprecio. Cada una de ellas está formada por 16 ítems, 8 en sentido positivo y 8 en sentido negativo, cuya evaluación de respuestas tiene 6 opciones tipo Likert y oscila entre +3 y -3 (“Sí, tengo la absoluta convicción que esto es verdad”, “Sí, siento que esto es verdad”, “Sí, siento que probablemente esto es verdad; o más verdadero que falso”, “No siento que esto es probablemente falso; o más falso que verdadero”, “No, siento que esto no es verdad” y “No, tengo la absoluta convicción de que esto no es verdad”), pudiendo obtenerse un máximo de 48 puntos en cada escala, con suma aritmética, que se interpreta cualitativamente.

Se considera imprescindible hacer mención a que, para este estudio, fue utilizada únicamente la escala de Comprensión Empática, la cual fue adaptada por la autora para adecuarla a la temática de la homosexualidad, modificando las alternativas de respuesta, eliminando una opción y cambiando las puntuaciones correspondientes. De esta forma tiene una escala de 5 opciones: +2 = *Tengo La Absoluta Convicción Que Esto Es Verdad*, +1 = *Siento Que Esto Es Verdad*, 0 = *Siento Que Esto No Es Verdadero Ni Falso*, -1 = *Siento Que Esto No Es Verdad*, Y -2 = *Tengo La Absoluta Convicción Que Esto No Es Verdad*, la cual conlleva a una puntuación máxima de 32 puntos en ambos sentidos, positivo o negativo.

Con respeto a la evaluación se establecieron 3 indicadores asociados a las características de la variable y el cuestionario: Cognitivo-Conductual (4 ítems, asociados a conocimientos sobre preceptos, pensamientos y acciones), Emocionalidad (6 ítems, referentes a la influencia de las emociones y la afectividad sobre las acciones) y Comprensión (6 ítems, relacionados con el entendimiento y tolerancia), además de intervalos de puntuación para la corrección general del mismo, asignando un criterio de base para el análisis de los resultados sobre el nivel alcanzado respecto a dicha variable: 0-10 puntos = Comprensión Empática Baja, 11-21 puntos = Comprensión Empática Media y 22-32 puntos = Comprensión Empática Alta, siendo ellas medidas de calificación positivas por lo que todo resultado negativo se consideró como Comprensión Empática Baja.

Debe acotarse que la finalidad inicial del instrumento, en sus versiones original y adaptada por Celis, plantea que sea contestada por los pacientes como personas que reciben la ayuda en la relación; empero, para este estudio fue modificada la dirección de los ítems para que fueran respondidos por los sacerdotes quienes, en este caso, son los encargados de brindar la ayuda espiritual dentro de la diáda establecida. Por lo tanto, puede afirmarse que sufrió una doble transformación o adaptación, tanto de la temática central como de la orientación de sus sentencias, adicionalmente a los cambios en cuanto a puntuaciones y corrección.

Al igual que el inventario anterior, este instrumento también fue evaluado mediante el juicio experto para obtener su validez de contenido, y empleado en la prueba piloto para determinar su confiabilidad, obteniendo un Coeficiente de Alfa de Cronbach de 0,72 que lo califica como confiable.

### **ANÁLISIS DE DATOS**

El análisis de los datos obtenidos se realizó por medio de la estadística descriptiva que conllevó a la tabulación de los resultados e implementación de cuadros y gráficos de puntajes y frecuencias de cada dimensión o indicador, además de un análisis cuantitativo y cualitativo de los mismos. Aunado a ello, se estudió la correlación entre las variables, distorsiones cognitivas y comprensión empática, aplicando la unidad estadística Coeficiente de Correlación de Pearson.

### **RESULTADOS**

Tras la realización de los análisis estadísticos se obtuvieron resultados significativos y datos descriptivos de las variables estudiadas. Respecto a las características de índole personal y religioso se obtuvo que más de la mitad de la muestra de sacerdotes se encuentra en la adultez media o madurez (41-50 años) y tienen un nivel de educación predominantemente universitario, la mayoría, más del 50%, se ordenó en el sacerdocio hace 16 años o más por vocación exclusivamente, además el 54,7% cuenta únicamente con la teología en su formación religiosa, es decir que no poseen especialidad religiosa. Es significativa la presencia de una porción, aun considerablemente pequeña, de presbíteros de origen extranjero (15% traducido en 4 españoles, 2 colombianos y 2 árabes), ya que exhiben una visión más amplia y comprensiva hacia el tema, específicamente hacia la atención de estas personas.

Por su parte, se observó que el 56,6% considera que la homosexualidad, masculina o femenina, es tolerable más no aceptable, mientras que 9,4% manifestaron otras opiniones, evidenciándose en todo ello expresiones totalmente asociadas a sentimientos y actitudes de comprensión, misericordia y piedad; no obstante, 11,3% y 1,89% la señalan como inaceptable e intolerable respectivamente.

Así mismo, prácticamente la totalidad de clérigos (90,6%) afirman que recibirían a una persona homosexual que acuda a ellos para una orientación espiritual, sin embargo, 7,6% la enviarían a otro sacerdote y sólo un 1,8% considera un mejor manejo de la situación al referirla a un psicólogo como especialista; adicionalmente se evidenció que, en lo concerniente a la emoción expresada frente a la homosexualidad, las reacciones fluctúan a pesar de girar en torno a la conmiseración y la ayuda, sólo 15,1% respondió “Disgusto” y 5,7% mencionó “Indiferencia”.

En cuanto a las Distorsiones Cognitivas se observaron puntajes significativamente altos, los cuales en su mayoría superan los 100 puntos, además se puntualiza que de las 15 distorsiones estudiadas los sacerdotes tienen presente 9 de ellas. Este resultado sugiere la presencia de un elevado número y variedad de los pensamientos automáticos evaluados, en cuanto al tema de la homosexualidad, en los presbíteros participantes, los cuales se corresponden con la percepción, socialización, vivencias, conocimientos y por supuesto el entorno y la cultura a la que están expuestos, dentro de un macrosistema religioso con una ideología muy específica. (ver Gráfico 1).

Referente a los tipos de distorsiones, las que más se presentaron en los sacerdotes son Filtraje junto a Culpabilidad y Falacia de Razón con 88,7%, seguidas por la Falacia de Justicia y la Falacia de Recompensa Divina (83%), estos pensamientos se asocian entre sí e indican engaños y evaluaciones basadas en un único aspecto del hecho, lo que conlleva a relacionar los acontecimientos y emociones consigo mismo, además de alterar las cogniciones. En este orden de ideas, se encontró que la Visión Catastrófica y la Personalización, 15,1% y 7,6% respectivamente, son las que menos los afectan. (ver Gráfico 2).

Ahora bien, se hace evidente que los clérigos estudiados, a pesar de su preparación y formación académica y profesional en cuanto a la teología, no escapan definitivamente de presentar estas conclusiones erradas que tienden a deformar la realidad o distorsiones de pensamiento.

En la Comprensión Empática, pudo evidenciarse que es sumamente escasa y hasta nula, ya que de acuerdo a los puntajes alcanzados se infiere la presencia de pocas habilidades empáticas al momento de establecer relaciones de ayuda con homosexuales (ver Gráfico 3). Estos resultados son interesantes, pues contradicen totalmente lo expresado en los últimos ítems de cuestionario socio-personal, donde señalan actitudes de conmiseración, comprensión, piedad y tolerancia, adicional a la disposición a atenderles; además son contrarios al deber ser de acuerdo al catolicismo y sus dogmas respecto a la atención brindada.

Igualmente, basándose en los intervalos de puntuación estipulados, se observó que el nivel de comprensión empática es predominantemente bajo, correspondiéndose a un 83% de los sacerdotes, mientras que solamente 17% expresó tener una comprensión

empática media; de ello se deduce que, aun conociendo el llamado de la Iglesia Católica, no tienen la capacidad de entender lo que ocurre internamente en las personas con esta orientación, no tienen habilidades empáticas o simplemente no hacen un intento activo de comprenderlas al momento de establecer relaciones de ayuda, pudiendo impactar acá su percepción y concepción del tema (ver Gráfico 4).

Finalmente, en base a la necesidad de determinar la asociación entre las variables evaluadas se realizó el Coeficiente de Pearson, obteniéndose un valor de  $r = -0,071$  que indica la existencia de una correlación inversa de intensidad muy débil; en este sentido el valor crítico de  $r$  para 52 grados de libertad y 95% de confianza es de 0,2732, observándose que éste valor es superior al alcanzado, razón por la cual se rechaza la hipótesis de trabajo y se acepta la hipótesis nula, lo que significa que las distorsiones cognitivas y la comprensión empática, en torno al tema de la homosexualidad, no se correlacionan (ver Gráfico 5).

Aunado a ello, de acuerdo a la correlación realizada al aplicar el Coeficiente sobre el puntaje de cada tipo de distorsión cognitiva, se encontró que solamente 9 de ellos respondieron en el sentido inverso esperado, no obstante, la inmensa mayoría de las correlaciones, inversas o directas, mantienen una intensidad débil. Se observa que la Sobregeneralización y la Visión Catastrófica son los de mayor relación con intensidad de débil a moderada, mientras que la Culpabilidad, Los Deberías y la Falacia de Control indican correlaciones casi nulas, sugiriendo influencia inexistente sobre la comprensión empática.

## **DISCUSIÓN Y CONCLUSIONES**

El objetivo de este estudio fue analizar la relación entre las Distorsiones Cognitivas y la Comprensión Empática, intentando determinar la presencia o ausencia de las primeras y su influencia en la comprensión empática hacia la homosexualidad en sacerdotes católicos.

Contrariamente a lo esperado, se obtuvo una correlación inversa entre las variables pero de intensidad débil, estableciéndose inexistente asociación entre ambas. No obstante, se encontró que la Sobregeneralización y la Visión Catastrófica son los pensamientos automáticos con mayor influencia sobre la comprensión empática.

Es significativa la presencia de sacerdotes extranjeros (españoles, colombianos y árabes), pues a pesar de orientarse por los preceptos de la iglesia, se constató que mantienen una opinión y postura un poco más abierta y comprensiva hacia la homosexualidad; igualmente algunos que cursaron estudios religiosos en otros países, mayormente europeos, tienen opiniones más positivas de la recepción de estas personas, indicando todo ello la influencia del contexto cultural sobre la ideología en cada individuo, y a su vez sobre sus acciones.

La mayor parte de ellos cuenta únicamente con la teología en sus estudios religiosos, siendo ella fundamental en su formación académica y espiritual, y estando totalmente asociada al conjunto de valores y dogmas de la religión católica, como parte del sistema de creencias del macrosistema en que están inmersos.

Es resaltante que en la opinión frente a la homosexualidad se encontraron mayormente manifestaciones positivas; sin embargo, al comparar estos resultados con los puntajes obtenidos en las distorsiones cognitivas y la comprensión empática se evidencia una enorme contradicción, lo que sugiere respuestas orientadas por deseabilidad social y responsabilidad de defender la posición eclesiástica oficial. Así se deduce que las acciones que realizan en su microsistema, se corresponden con la corriente de pensamiento y costumbres de la religión, afirmándose la interacción bidireccional entre los sistemas.

Esto concuerda con las conclusiones de la investigación de Rivas, G. (2008) quien encontró marcados errores de concepto sobre la sexualidad (función, mitos y tabúes) en los aspirantes al sacerdocio de seminarios diocesanos de los estados Aragua y Carabobo en Venezuela, planteando la necesidad de una formación integral, personal y académica para fortalecer este campo. Se infiere entonces que los presbíteros, ya desde su educación, pudiesen tener información insuficiente al respecto, lo que distorsiona la interpretación de datos y acontecimientos, generando errores de pensamiento e incidencias conductuales.

De esta forma, se puntualiza que de las 15 distorsiones cognitivas estudiadas los sacerdotes tienen 9 presentes, esto significa que más del 50% están latentes e invaden frecuentemente sus pensamientos. En razón de ello, la preparación académica y religiosa, no excusa a estos clérigos de errores en sus cogniciones y conclusiones equivocadas que causan pobre control de pensamientos, sentimientos y reacciones desadaptativas en lo referente a lo esperado dentro de su quehacer como guía espiritual, pudiendo asociarse a criterios propios y del entorno.

Visto bajo la perspectiva de los Sistemas Ecológicos de Bronfenbrenner se expone la intervención de fuerzas ambientales sobre el desarrollo y desenvolvimiento del hombre. Se observa cómo el macrosistema, conjunto de creencias de la religión católica, y la exposición de los sacerdotes a este medio cultural ocasiona un estilo de vida adecuado a ciertos paradigmas que moldean su microsistema; además causa cambios en el contenido de sus pensamientos y alteración de comportamientos, percepción y esquema mental sobre la homosexualidad debido a que pueden generarse distorsiones cognitivas.

Puede compararse esta información con la investigación bibliográfica y documental de Cornejo J. (2008) la cual, basándose en los Documentos Oficiales de la Iglesia Católica, concluyó que su Magisterio lejos de flexibilizar su postura ante los homosexuales, considerando las nuevas investigaciones sobre la homosexualidad, ha endurecido su percepción, condena y exclusión religiosa hacia ellos, resistiéndose y dificultando el

diálogo y conciliación actualmente; y al mismo tiempo, generando una serie de sentimientos de rechazo en las comunidades religiosas hacia éstas personas.

Al centrarse en las acciones frente a una persona con esa orientación sexual que busca apoyo espiritual se encuentra que, prácticamente la totalidad de ellos, aceptan recibirla y orientarla; no obstante, las emociones expresadas hacia éstas son considerablemente diversas, afectándose el diálogo y la relación interpersonal.

Por otra parte, una elevada cantidad de los 53 sacerdotes poseen una comprensión empática baja, contradiciendo las acciones y opiniones que indicaron, además de ser opuesto al deber ser que supone el catolicismo para la atención y orientación. Se observa una influencia directa sobre las díadas entre un homosexual que busca de guía espiritual o algún rito o actividad religiosa y un sacerdote católico, ya que inevitablemente se formará una relación de actividad conjunta que, de carecer de comprensión empática, impedirá el desarrollo de ambos individuos y la formación de estructuras interpersonales posteriores; interviniendo así esta variable sobre el microsistema de cada presbítero y homosexual.

En este sentido, los componentes principales de las relaciones diádicas se ven alterados, la Reciprocidad disminuye en cuanto la incompreensión total o parcial de la homosexualidad dificulta la retroalimentación acertada, además puede desencadenar percepciones negativas de la interacción recíproca subyacente e interpretaciones erradas de la influencia de uno sobre el otro, especialmente del sacerdote sobre el homosexual; también puede distorsionar la visión del atendido sobre las labores orientadoras del clérigo.

Otra propiedad que varía es el Equilibrio de Poderes, constituida sobre una marcada ausencia de equidad en el control; esto significa que el sacerdote, autoridad de la iglesia y representante de Jesucristo en la Tierra, mantendrá mayor influencia sobre el atendido, pero la carencia de comprensión y empatía aunado a las distorsiones cognitivas, cambiará sus conductas y desvalorizará el poder del homosexual, entorpeciendo su desarrollo.

La Relación Afectiva también se reduce, se infiere el desarrollo de sentimientos ambivalentes o asimétricos predominantemente negativos, los cuales influyen en ambos participantes. Puede crearse un antagonismo mutuo con un ambiente destructivo para la actividad conjunta de la relación, donde se corre el riesgo de generar en el homosexual sentimientos negativos como agresividad, abandono y hasta rechazo de parte de la religión; en base a ello se encuentra que la díada no se corresponde con lo planteado por la ecología.

En consecuencia, los sacerdotes impactan el proceso de Transiciones Ecológicas de laicos de la comunidad católica que se exponen a dogmas religiosos y a los presbíteros, pudiendo adoptar sus creencias y acciones, aunque no sean acertadas, y convertirlas en patrones de conducta frente a los homosexuales. Por otra parte, el homosexual, al sentir

poca receptividad y comprensión diferente a lo que espera, puede distorsionar la percepción de sí mismo y enfrentar dificultades en sus transiciones de roles o ambientes.

Lo anterior ejemplifica el Efecto de Segundo Orden de Bronfenbrenner, constituyendo el presbítero el tercer sujeto que influye sobre otras díadas que desarrolle un homosexual con otros individuos de su entorno circundante, independientemente que sean parte de la Iglesia Católica (fieles) o no (jefe, compañero, amigos, familiares, entre otros).

Sobre la base de lo expuesto, se concluye que los sacerdotes encuestados presentan un importante número de distorsiones cognitivas y una comprensión empática notablemente baja hacia la homosexualidad, lo cual ocasiona el deterioro de las díadas con homosexuales que solicitan sus orientaciones en el campo espiritual y religioso. Así mismo impide el correcto desarrollo recíproco de ambos, por lo que el sacerdote al servicio de su iglesia se cierra a la posibilidad de adquirir aprendizajes y enriquecer su calidad humana.

Finalmente, la escasa información bibliográfica e investigaciones encontradas al respecto es una de las limitantes que impiden hacer más comparaciones con los resultados obtenidos; en razón de ello, se considera necesario continuar y profundizar en el estudio este tema novedoso. Es así como este trabajo marca una pauta para investigaciones futuras, pues supone una ayuda a la relación entre laicos y sacerdotes, una fuente de datos relevantes para la atención espiritual y psicoterapéutica de homosexuales, además de un ejemplo de los aportes de Bronfenbrenner y su aplicabilidad en situaciones actuales.

## REFERENCIAS BIBLIOGRÁFICAS

- Aguilera, M. (2009). *Comprensión Empática y Estilos de Negociación en la Relación de Pareja. Herramienta de mediación*. [Documento en línea] Revista Internacional de Psicología. Vol. 10 N° 02 (p. 38-40). Instituto de la Familia Guatemala. Disponible en: <http://www.psicolatina.org/18/compreension.html>
- Andrade, C. (2011). *Análisis de los posibles conflictos y discriminación que puede darse en el contexto familiar, social y consigo mismo en homosexuales (hombres) que deciden asumir su orientación sexual*. [Documento en línea] Tesis para optar al título de Psicología Clínica. Disponible en: <http://dspace.udla.edu.ec/handle/33000/741>
- Arias, F. (2006). *El Proyecto de Investigación. Introducción a la Metodología Científica*. Quinta edición. Caracas, Venezuela. Editorial Epísteme.
- Autor Desconocido. (2011). *LGBT Datos Demográficos*. [Documento en línea]: Disponible en: <http://sfpl.org/index.php?pg=2000040902>

Autor Desconocido. *Maniaco de Trianon*. [Documento en línea]: Disponible en:  
<http://www.tudiscovery.com/web/instinto-asesino/otras-temporadas/t2/episodios/trianon/>

Autor Desconocido. (2011). *Estiman en nueve Millones la Población Homosexual en EU*. [Documento en línea]: Disponible en:  
<http://www.cronica.com.mx/notas/2011/571336.html>

Autor Desconocido. *La Psicoterapia Cognitiva*. [Documento en línea]: Disponible en:  
<http://psicologiaonlineycoaching.com/psicoterapia/psicoterapia-cognitiva/>

Avendaño, G. (2015). *Distorsiones cognitivas asociadas a la homosexualidad y comprensión empática hacia el homosexual en los sacerdotes adscritos a la Diócesis de Maracay, estado Aragua*. (Trabajo Especial de Grado). Universidad Bicentenario de Aragua. Maracay, Venezuela.

Balestrini, M. (2002). *Cómo se Elabora el Proyecto de Investigación*. Caracas, Venezuela. Consultores Asociados Servicio Editorial.

Bello, J. (2008). *Diccionario de Psicología*. Caracas, Venezuela. Editorial Panapo de Venezuela, C.A.

Bermejo, J. (1998). *Apuntes de la Relación de Ayuda. Cuadernos del Centro de Humanización de la Salud*. España. Editorial Sal Terrae.

Bernal, C. (2006). *Metodología de la Investigación: para administración, economía, humanidades y ciencias sociales*. Segunda edición. México. Editorial Pearson Educación.

Bonilla, N. y Victoria, M. (2009). *Necesidades y Satisfactores como Referentes para la Intervención Integral con Mujeres Víctimas/Sobrevivientes de Violación*. [Documento en línea] Revista Terapia Sexual. Vol. XII (2) (p. 38-40). Instituto Paulista de Sexualidad. Brasil. Disponible en:  
<http://psicologia.inpasesex.com.br/index.php/revista-terapia-sexual/>

Bronfenbrenner, U. (1987). *La Ecología del Desarrollo Humano*. Barcelona, España: Ediciones Paidós Ibérica, S.A.

Capó, J. (1982). *Entrevista con Carl Rogers*. [Documento en línea] Revista de Psiquiatría y Psicología Humanista Nº 2 (p. 185-191). Barcelona, España. Disponible en:  
[www.raco.cat/index.php/EducacioCultura/article/download/.../86427](http://www.raco.cat/index.php/EducacioCultura/article/download/.../86427)

Castelo-Branco, C. (2005). *Sexualidad Humana: una aproximación integral*. España. Editorial Médica Panamericana, S.A.

- Catecismo de la Iglesia Católica. (2005). San Pablo 2000. Bogotá, Colombia.
- Celis, A. (1998). *Proceso de Adaptación del Inventario de la Relación de Ayuda de G.T. Barrett-Lennard*. Revista de Psicología de la Universidad de Chile. Vol. VIII, Nº 1.
- Cepeda, Z. (2012). *Empatía y Distorsiones Cognitivas en personas no reclusas y en condenados por delitos sexuales y delitos violentos en Boyacá*. [Documento en línea] Tesis para optar al título de Magister en Psicología con énfasis investigativo en Psicología Jurídica. Disponible en: <http://www.bdigital.unal.edu.co/10590/1/33369421.pdf>
- Chappa, J. (2003). *Distimia y Otras Depresiones Crónicas: tratamiento psicofarmacológico y cognitivosocial*. Argentina: Editorial Médica Panamericana, S.A.
- Código de Derecho Canónico, (Promulgado por la Autoridad de Juan Pablo II, Papa, Roma), (Enero 25, 1983), (Transcripción en Línea) disponible: [http://www.vatican.va/archive/ESL0020/\\_INDEX.HTM](http://www.vatican.va/archive/ESL0020/_INDEX.HTM)
- Contreras, D. y Segovia, J. (2009). *Distorsiones Cognitivas en adultos farmacodependientes en proceso de rehabilitación*. (Trabajo Especial de Grado). Universidad Rafael Urdaneta. Maracaibo, Venezuela.
- Contreras, F. (2003). *Las Raíces del Verstehen en Vico y Herder*. [Documento en línea] Cuadernos sobre Vico 15-16 (p. 255-270). Sevilla, España. Disponible en: <http://institucional.us.es/cuadernosvico/uploads/15y16/contreras.pdf>
- Cornachione, M. (2006). *Psicología del Desarrollo. Adulthood*. Argentina. Editorial Brujas.
- Cornejo, J. (2008). *Homosexualidad y Cristianismo en Tensión: la percepción de los homosexuales a través de los documentos oficiales de la Iglesia Católica*. Revista Bagoas. Vol.2 Nº2, 34-70.
- Corral, Y. (2009). *Ensayo: Validez y Confiabilidad de los Instrumentos de Investigación para la Recolección de Datos*. Revista Ciencias de la Educación. Segunda Etapa. Vol. 19 Nº 33. Valencia, Venezuela.
- Corraze, J. (1992). *¿Qué es? La Homosexualidad*. México. Editorial Cruz.
- Craig, G. (2001). *Desarrollo Psicológico*. Octava Edición. México. Editorial Pearson Educación de México.
- Dávila, S. (2014). *La Iglesia Católica y el Papa Francisco. Un análisis del papel de la mujer, la homosexualidad y los abusos sexuales infantiles*. Stockholms Universitet.

[Documento en línea]: Disponible en:

<http://www.uppsatser.se/om/el+papel+de+la+mujer/>

Diario Quinto Día Digital. (2012). *INE: En Venezuela hay entre 4 mil y 6 mil parejas homosexuales*. Recuperado de: <http://globovision.com/articulo/ine-en-venezuela-hay-entre-4-mil-y-6-mil-parejas-homosexuales>

Enciclopedia Psicología para Todos. Tomo 2. (2006). España. Editorial Océano.

Enciclopedia Visor. Tomo 5. (1999). Argentina. Visor Enciclopedias Audiovisuales, S.A.

Fadiman, J. y Frager, R. (2001). *Teorías de la Personalidad*. Segunda edición. México: Editorial Alfaomega. Universidad Iberoamericana.

Fernández-Pinto, I.; López-Pérez, B. y Márquez, M. (2008). *Empatía: medidas, teorías y aplicaciones en revisión*. Universidad Autónoma de Madrid. Revista Anales de Psicología. Vol. 24, Nº 2. Murcia, España.

García, A. (1981). *Historia y Presente de la Homosexualidad*. Madrid, España. Akal / Universitaria Editor.

García, P. (2012). *Historia de la Iglesia Católica. Generalidades*. Parroquia del Corazón de María, San Salvador. El Salvador.

Gran Diccionario Enciclopédico Ilustrado de Nuestro Tiempo. Tomo I, III y IV. (1974.). Tercera edición. Vanidades Continental. Barcelona, España. Ediciones Foto-Repro, S.A.

Globovisión Digital. (2012). *Entre 3 y 4 Millones de Homosexuales Hay en Venezuela*. Recuperado de: <http://www.quintodia.net/seccion/entrevista/2448/entre-3-y-4-millones-de-homosexuales-hay-en-venezuela/>

González, M.; Lacasta, M. y Ordóñez, A. (2008). *El Síndrome de Agotamiento Profesional en Oncología*. España. Editorial Médica Panamericana.

Hernández, R.; Fernández, C. y Baptista, P. (2010). *Metodología de la Investigación*. Quinta edición. México. Editorial McGraw Hill.

Jiménez, F. (2004). *La Practica del Consejo Psicológico*. España. Editorial Club Universitario.

LaHaye, T. (2005). *Homosexualidad. Una Perspectiva Cristiana: Lo que es, lo que hace y cómo superarla*. Quinta edición. Colombia. Editorial Mundo Hispano.

- Londoño, N., Schnitter, M. y cols. (2012). *Young Schema Questionnaire-Short Form: Validación en Colombia*. Universidad Nacional de Colombia. Revista Universitas Psychologica. V. 11, Nº 1. Enero-Marzo, 2012. Bogotá, Colombia.
- Luengo, D. (2003). *Vencer la Ansiedad: una guía práctica para pacientes y terapeutas*. España. Ediciones Paidós Ibérica, S.A.
- Martínez, M. (2006). *Fundamentación Epistemológica del Enfoque Centrado en la Persona*. [Documento en línea] Polis, Revista Latinoamérica 15 (p.2-15). Disponible en: <http://polis.revues.org/4914>
- Mateu, C.; Campillo, C.; González, R. y Gómez, O. (2010). *La Empatía Terapéutica y su Evaluación: una revisión*. [Documento en línea] Universidad de Valencia. Revista de Psicopatología y Psicología Clínica. Vol. 15, Nº1 (p. 1-18). España. Disponible en: [http://www.aepcp.net/arc/01\\_2010\\_n1\\_mateu\\_campillo\\_gonzalez\\_gomez.pdf](http://www.aepcp.net/arc/01_2010_n1_mateu_campillo_gonzalez_gomez.pdf)
- Millon, T. (2006). *Trastornos de la Personalidad en la Vida Moderna*. Segunda edición. España. Editorial Masson, S.A.
- Monesi, A., Rodríguez, O. y Zeglio, C. (2009). *Distorsiones Cognitivas*. Revista Terapia Sexual; Vol. XII (1), (p. 38 – 40) Instituto Paulista de Sexualidad. Brasil.
- Naranjo, M. (2007). *Autoestima: un factor relevante en la vida de la persona y tema esencial del proceso educativo*. [Documento en línea] Actualidades Investigativas en Educación. Vol. 7 Nº 3. (p. 1-27). Revista Electrónica publicada por el Instituto de Investigación en Educación. Universidad de Costa Rica. Disponible en: <http://revista.inie.ucr.ac.cr>
- Palella, S. y Martins, F. (2006). *Metodología de la Investigación Cuantitativa*. Caracas: fondo Editorial de la Universidad Pedagógica Experimental Libertador.
- Revista Digital Sin Embargo. (2014). *México, Segundo Lugar Mundial en Crímenes de Odio: ONG; la Homofobia Predomina entre los Mexicanos: ENADIS*. [Documento en línea]: Disponible en: <http://www.sinembargo.mx/17-05-2014/994214>
- Rice, P. (1997). *Desarrollo Humano. Estudio del Ciclo Vital. Importancia*. Segunda Edición. México. Editorial Prentice-Hall Hispanoamericana, S.A.
- Riso, W. (2006). *Terapia Cognitiva. Fundamentos teóricos y conceptualización del caso clínico*. Bogotá, Colombia. Editorial Norma S.A.
- Rivas, G. (2008). *Errores de concepto sobre sexualidad que poseen los aspirantes a la vida sacerdotal en los seminarios diocesanos de los estados Aragua y Carabobo de*

Venezuela. (Tesis de Maestría inédita). Centro de Investigaciones Psiquiátricas, Psicológicas y Sexológicas (CIPPS) de Venezuela. Maracay, Venezuela.

Rodríguez, F. (2012). *Las Ideas Irracionales de Albert Ellis*. Documento en línea]: Disponible en: <http://lamenteesmaravillosa.com/las-ideas-irracionales-de-albert-ellis/>

Rosso, M. y Lebl, B. (2006). *Terapia Humanista Existencial Fenomenológica: estudio de caso*. [Documento en línea] Universidad Católica Boliviana. Revista Indígena Ajayu Vol. IV, Nº 1 (p. 90-117). Disponible en: <http://www.ucb.edu.bo/publicaciones/Ajayu/v4n1/v4n1a5.pdf>

Sampieri, R. y cols. (2006). *Metodología de la Investigación*. Cuarta Edición. México. Editorial McGraw-Hill.

Santana, M. (2001). *Sacerdotes y Arzobispos*. Arquidiócesis de San Luis Potosí. [Documento en línea]: Disponible en: <http://www.iglesiapotosina.org/arzo1.php>

Sanz, A. (2011). Distorsiones cognitivas y estrategias de afrontamiento de los sobrevivientes de la tragedia de Vargas, Sector Los Corales, Parroquia Caraballeda, Estado Vargas. (Proyecto Especial de Grado). Universidad Bicentennial de Aragua. Maracay, Venezuela.

Savin-Williams, R. (2006). *¿Quién es Gay? ¿Importa?* [Documento en línea] Current Directions in Psychological Science. Vol. 15 Nº 1. Disponible en: [http://www.sigla.org.ar/index.php?option=com\\_content&view=article&id=248:iquiren-es-gay-iimporta&catid=82:en-general&Itemid=133](http://www.sigla.org.ar/index.php?option=com_content&view=article&id=248:iquiren-es-gay-iimporta&catid=82:en-general&Itemid=133)

Suárez, M. (2009). *Cincuenta Años de la Diócesis de Maracay. Esbozo de su Historia*. Diócesis de Maracay. Maracay, Venezuela.

Unikel, A. (2001). *La Actitud Fenomenológica en la Comprensión Empática*. [Documento en línea] Instituto Humanista de Psicoterapia Gestalt. Revista Figura y Fondo. Vol. 5, Nº 9 (p. 3-18). México. Disponible en: <http://gestaltnet.net/sites/default/files/La%20actitud%20fenomenologica%20en%20la%20comprension%20empatica.pdf>

Valera, J. (2012). *Maracay Crimen de Odio: joven fue quemado vivo por su condición de homosexual*. Diario El Siglo Digital. Recuperado de: <http://redigitaltv.com/?p=50360>

Vida humana Internacional. *La Iglesia Católica y la Homosexualidad*. Recuperado de: <http://es.catholic.net/hispanoscatolicosenestadosunidos/584/1471/articulo.php?id=6877#r6>

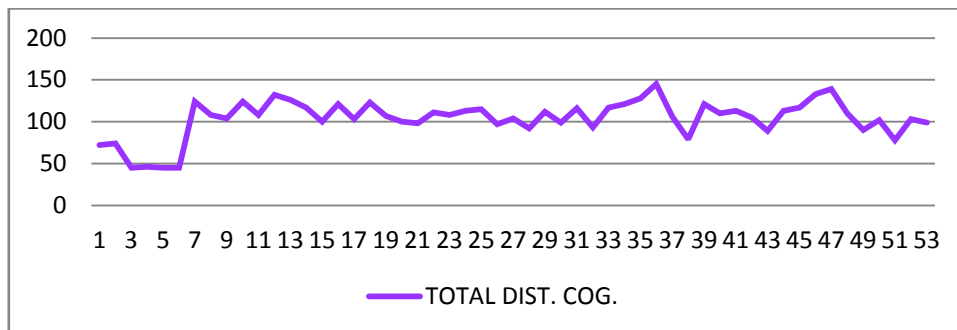
Vivas, M.; Gallegos, D. y González, B. (2006). *Educación de las Emociones*. España. Editorial Dykinson S.L.

Whiteside, N. *¿Qué es la Iglesia?* [Documento en línea] Del libro "Sana Doctrina". Tomo III, Capítulo Uno. Disponible en: <http://www.bible.ca/spanish/cristianismo-primitivo-que-es-la-iglesia.htm>

Willey, D. (2014). *Sínodo del Vaticano: la victoria silenciosa del Papa Francisco*. [Documento en línea] Mundo Noticias. Disponible en: [http://www.bbc.co.uk/mundo/noticias/2014/10/141013\\_sinodo\\_vaticano\\_papa\\_francisco\\_victoria](http://www.bbc.co.uk/mundo/noticias/2014/10/141013_sinodo_vaticano_papa_francisco_victoria)

### Gráfico 1

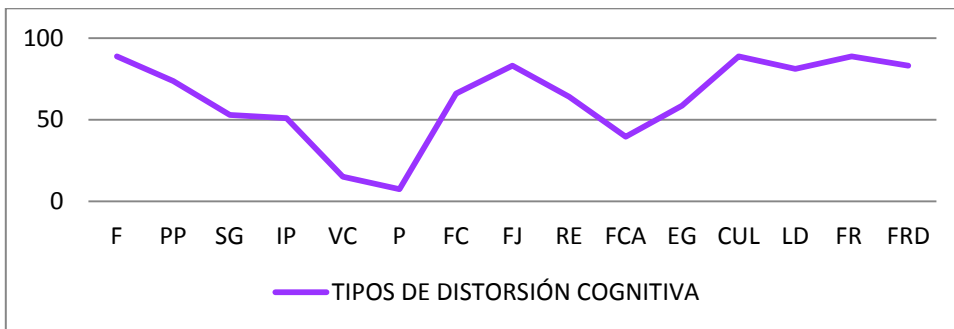
#### Resumen de los Puntajes Totales de Distorsión Cognitiva por Sujeto.



Fuente: Avendaño (2015)

### Gráfico 2

#### Tipos de Distorsión Cognitiva por Sujeto.

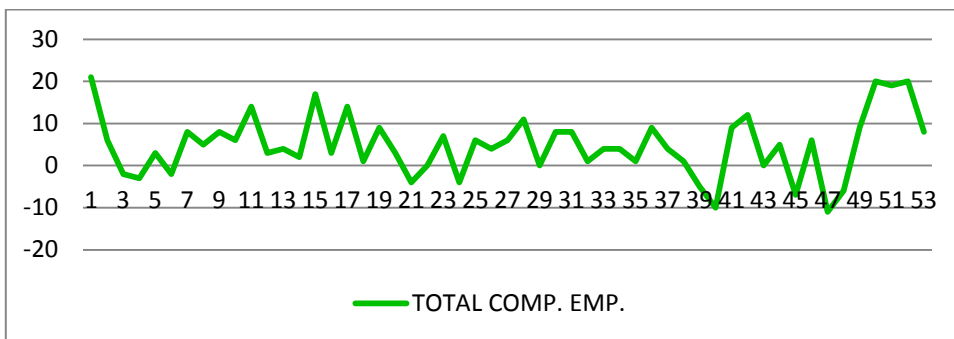


Fuente: Avendaño (2015)

**Nota:** F (Filtraje), PP (Pensamiento Polarizado), SG (Sobregeneralización), IP (Interpretación del Pensamiento), VC (Visión Catastrófica), P (Personalización), FC (Falacia de Control), FJ (Falacia de Justicia), RE (Razonamiento Emocional), FCA (Falacia de Cambio), EG (Etiquetas Globales), CUL (Culpabilidad), LD (Los Deberías), FR (Falacia de Razón), FRD (Falacia de Recompensa Divina).

Gráfico 3

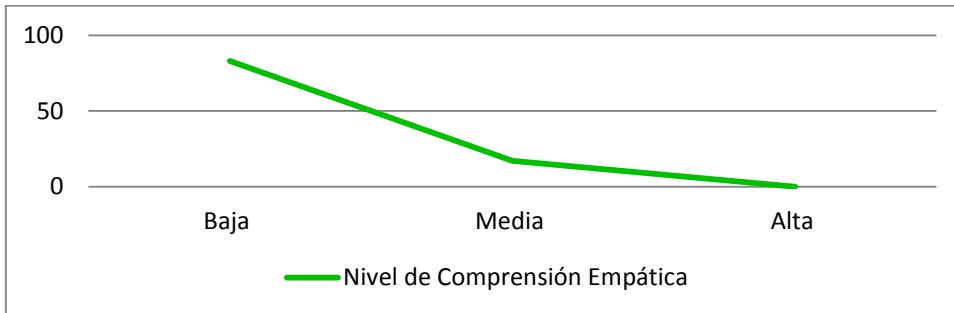
Resumen de los Puntajes Totales de Comprensión Empática por Sujeto.



Fuente: Avendaño (2015)

#### Gráfico 4

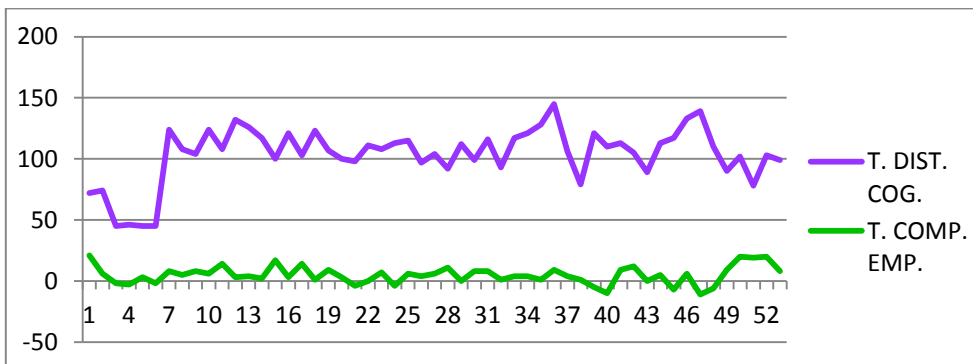
**Distribución de Frecuencia y Porcentaje del Nivel de Comprensión Empática por Sujeto.**



Fuente: Avendaño (2015)

#### Gráfico5

**Correlación entre Distorsiones Cognitivas y Comprensión Empática.**



Fuente: Avendaño (2015)