

ALGUNOS ASPECTOS SOBRE ANTROPOLOGIA DENTAL EN POBLACIONES AUTOCTONAS, PREHISPANICAS Y DEL SIGLO XX, REGION MERIDEÑA, VENEZUELA

Carlos Eduardo García Sívoli

Museo Arqueológico, Universidad de Los Andes, Mérida, Venezuela.
Dpto. de Anatomía Dental, Facultad de Odontología, U.L.A.

INTRODUCCION

Aquí hacemos un primer acercamiento a la relación, desde el punto de vista dentario, entre las poblaciones prehispánicas y las contemporáneas de la región merideña, ya que la morfología dentaria, además de heredable, presenta caracteres que permiten identificar el grado de afinidad, aspecto plenamente demostrado en paleontología humana (*Pompa*, 1985: p. 3).

El análisis del sistema dental, que además de poseer un reconocido carácter informativo constituye el componente del esqueleto que más resiste a la descomposición, nos permite estudiar el grado de prevalencia o desaparición de cierto carácter dental específico, así como el desplazamiento o simplificación de un carácter dentro de un grupo determinado de dientes, o entre los diferentes grupos que componen el sistema dental.

Todas las denticiones humanas son básicamente iguales, las diferencias entre individuos y por ende entre los grupos humanos radica en el número y extensión

de los caracteres primarios y secundarios de los grupos dentales, los cuales a su vez son el reflejo de la constitución genética de los individuos (*Dahleberg*, 1945: 140).

Se consideran aquí aspectos tales como los morfológicos, odontométricos, patrones oclusales, desgastes, así como las diferentes enfermedades o patologías dentales que han acompañado al hombre a lo largo de su evolución, las cuales de una y otra forma son producto de su adaptación al medio ambiente.

En la realización de la investigación nos encontramos con algunas limitaciones como son:

- 1.- No existe todavía literatura disponible de estudios realizados en el campo de la antropología dental, en lo que al área andina merideña respecta, y son escasos en relación con los otros grupos andinos.
2. Una muestra muy limitada en lo concerniente a la parte prehispánica, ya que las investigaciones en esta área están aún en su primera fase.

A. La muestra prehispánica proviene únicamente de las excavaciones arqueológicas llevadas a cabo por el Museo Arqueológico de la Universidad de Los Andes durante los años 1987, 1988, 1989 en las cuencas alta y media del río Chama, en los sitios: El Bolo (Escagüey), El Pedregal (Chachopo), Loma de San Rafael (La Pedregosa), Llano Seco (Lagunillas), Estado Mérida; la constituyen 207 piezas dentarias, correspondientes todas a los diferentes grupos que componen el sistema dental: Incisivos, caninos, premolares y molares, pertenecientes a individuos de ambos sexos, en edades comprendidas entre 7 y 45 años.

B. La muestra contemporánea proviene de las cuencas alta y baja del río Chama, de los sitios: Misintá, (Municipio Rangel), Llano de la Alegría, Puente de los Azules, Pueblo Viejo (Municipio Autónomo Lagunillas), Estado Mérida y es representada por 24 individuos de ambos sexos, en edades comprendidas entre 8 y 52 años. La escogencia o selección de esta muestra se fundamentó en el estudio etnológico realizado por el Museo Arqueológico en los lugares citados, el cual los ubica dentro del esquema de poblaciones con afinidades con grupos prehispánicos.

En la recolección de los datos que conforman la muestra contemporánea se utilizaron los siguientes criterios:

- a) Individuos que presentaran en la boca la mayor cantidad de piezas dentales.
- b) Individuos que presentaran en boca la mayor cantidad de piezas dentales permanentes (en el caso de individuos sub-adultos).
- c) Individuos que presentaran en la boca la mayor cantidad de piezas dentales con lesiones cariosas poco

significativas, ya que piezas dentales con lesiones cariosas muy extensas dificultan su medición y la visualización objetiva de los detalles morfológicos.

Para la obtención de los datos ondométricos se utilizó un vernier convencional con una lectura mínima de 1/20 milímetros y la escala de Dahlberg (placa 1), 1963, citado por Pérez (1975), para los rasgos morfológicos, la cual consiste en una clasificación en letras de las distintas variedades de **diente de pala**:

- A) Ausencia del carácter.
- B) Indicios de forma de Pala.
- C) Semi Pala
- D) Pala muy marcada (doble pala)
- E) Semi Pala (con rotación).

Las letras F, G y H para clasificar los dientes de pala muy marcada pero con rotaciones bilaterales.

En el estudio de los patrones oclusales se siguió a *Pompa y Padilla*, 1985; para determinar el grado de atricción o desgaste de las cúspides dentarias, se utilizó la confeccionada por *Nelson*, 1938, citado por *Rivero* (1985), en la cual el autor establece 4 categorías:

- 1) Cúspides dentarias desgastadas, pero la dentina no queda expuesta.
- 2) La dentina queda expuesta, pero no hay contacto entre los canales de la corona.
- 3) La dentina queda expuesta y los sistemas de canales se unen.
- 4) El grado de abrasión es tal que queda expuesta la pulpa dentaria.

Todos los métodos anteriormente mencionados se utilizaron para el análisis de ambas muestras a excepción de la

tabla de Nelson que fue utilizada en la muestra prehispánica, ya que en la contemporánea no se evidencian desgastes significativos en las caras oclusales o incisales. Las muestras fueron estudiadas por separado y posteriormente comparadas entre sí. Se analizaron un total de 479 dientes en la parte contemporánea.

Se observaron afinidades en las muestras objeto de nuestro estudio en lo concerniente a:

- 1) **Morfología:** El carácter de pala está presente en las dos poblaciones (García, 1989), situándose dentro de la escala de Dahlberg (Placa 1), entre las letras F,G,H (Prehispánica) y B,C,E,F,G,H (Contemporánea); es de hacer notar que existen 2 casos en los cuales se evidenció la presencia del carácter de doble pala, correspondiente a la letra D en la escala de Dahlberg (figura 3).
- 2) **Odontometría:** Nos revela el gran desarrollo de las coronas de los premolares (molarización de los premolares), siendo el nódulo molar relativamente similar en ambas poblaciones (cuadro 1).
- 3) **Patrones oclusales:** En lo que respecta al maxilar inferior, los patrones + 5, Y5, Y/, son comunes para las dos poblaciones, mientras que en el maxilar superior se evidenció un mayor porcentaje del patrón 4 para la parte prehispánica, y del patrón - 4 en la contemporánea (Figura 4).
- 4) **Desgaste:** Se ubica dentro de los grados 2 y 3. Cabe acotar que en la observación de los desgastes de las caras oclusales se presentó el caso de un molar superior que se ubica en la categoría 4 de la tabla de Nelson,

evidenciándose exposición franca de la pulpa dental (Figura 5).

- 5) **Patologías:** La patología predominante es la caries dental. En la población contemporánea las caries se encontraron mayormente en las caras oclusales de premolares y molares, mientras que en la población prehispánica las caries se encontraron a nivel cervical de piezas premolares y molares (caries degollantes); por las características de las muestras prehispánicas en las cuales se pone de manifiesto su porción radicular, se observaron casos de hipercementosis y caries a nivel del tercio cervical de las raíces. Las periodontopatías se presentan en la muestra prehispánica, manifestándose por la gran reabsorción del hueso de las crestas alveolares (Figura 5).

Como resultado de las observaciones y análisis podemos inferir hipotéticamente lo siguiente:

Existe relación entre las poblaciones prehispánicas y contemporáneas, en cuanto a la parte dental se refiere, lo que confirmaría la presencia en la actualidad de grupos que guardan relación con los aborígenes que poblaron los Andes merideños.

Los rasgos morfológicos del sistema dental, surgidos en diferentes épocas bajo la influencia de distintos factores evolutivos, proporcionan tanto al antropólogo físico como al odontólogo un nuevo método de análisis en el diagnóstico poblacional; además nos proporcionan detalles acerca de la variabilidad biológica de la humanidad, constituyéndose en una fuente bastante objetiva de información etnohistórica.

El sistema dental configura así el mejor puente de enlace genético entre el material paleoantropológico y las poblaciones contemporáneas, permitiendo establecer secuencias evolutivas.

BIBLIOGRAFIA

- Dahlberg, A.
1949 **The dentition of the American indian.** The physical Anthropology of the American Indian, en Laughlin W.a. (ed) Viking Fund. New York, pp. 138-176.
- 1963 **Analysis of the American Indian dentition,** Reprinted from dental Anthropology, Pergon Press, pp. 149-177.
- García, Carlos
1989 El diente de pala en la región merideña: Primera aproximación. En **Boletín Antropo-lógico**, N° 17, Museo Arqueológico, Universidad de Los Andes, Mérida, Venezuela, junio-diciembre.
- Pérez, B. de
1975 **Odontrometría y morfo-logía dental de los Yukpa,** Universidad Central de Venezuela, Instituto de Investigaciones de la Facultad de Ciencias Económicas y Sociales, Caracas, p. 19.
- Pompa, J.A. y P.
1985 **Antropología dental: aplicación en la población prehispanica,** Escuela Nacional de Antropología e Historia, México.
- Rivero, M de C.
1985 **Nociones de anatomía humana aplicada a la Arqueología,** poligráfico Oswaldo Sánchez, Cuba, p. 235.
- Rodríguez, José V.
1989 Introducción a la antropología dental. En: **Cuadernos de Antropología.** N° 19, Universidad Nacional de Colombia, Facultad de Ciencias Humanas, Bogotá, Colombia.

CUADRO Nº 1

ODONTOMETRIA: Módulo de las coronas

Sitio: Cuenca Media

Sexo Premolares X = 0,9 mm Molares X = 1,04 mm (Max. Superior)
Femenino Premolares X = 0,8 mm Molares X = 1 mm (Max. Inferior)

Sexo Premolares X = 0,8 mm Molares X = 1,08 mm (Max. Superior)
Masculino Premolares X = 0,7 mm Molares X = 1,1 mm (Max. Inferior)

Sitio: Cuenta Alta

Sexo Premolares X = 0,8 mm Molares X = 1,1 mm (Max. Superior)
Femenino Premolares X = 0,8 mm Molares X = 1,1 mm (Max. Inferior)

Sexo Premolares X = 0,8 mm Molares X = 1,1 mm (Max. Superior)
Masculino Premolares X = 0,7 mm Molares X = 1,1 mm (Max. Inferior)

X = Media Aritmética

RESUMEN

Trabajo antropológico dental realizado en dos muestras, la primera proveniente de las excavaciones arqueológicas realizadas de 1987 a 1989 en las cuencas alta y media del río Chama, Cordillera Andina Venezolana (207 piezas dentarias), la segunda en una población contemporánea, zona de Lagunillas de Mérida (25 habitantes). Se observaron correspondencias entre ambas muestras en cuanto al carácter de «pala» de los incisivos, el gran desarrollo de las coronas de los premolares, los patrones +5, Y5, Y6 en el maxilar inferior, exposición de pulpa dental y las caries como patología dominante en ambos, aunque con algunas diferencias.

(Palabras claves: **incisivo de pala, patología dental**)

ABSTRACT

An anthropological study of teeth performed on two samples, the first from archaeological excavations carried out between 1987 and 1989 in the upper and middle basins of the Chama river in the Venezuelan Andes (207 specimens), and the second from a present day group, 25 inhabitants of the area of Lagunillas, Mérida. Correspondences were observed between the two samples with regard to the «spade» character the +5, Y5 and Y6 patterns in the lower maxillary, and the exposure of dental pulp and caries as the the dominant pathology in both, although with some differences.

(Key-words: **spade incisors, dental pathology**)



Figura N° 1.- Toma de impresión de individuo adulto perteneciente a la muestra contemporánea (Cuenca Baja, sector Lagunillas).



Figura N° 2.- Modelo de estudio perteneciente a individuo adulto, muestra contemporánea (Cuenca Baja, sector Lagunillas) Nótese el carácter de Doble Pala en los incisivos centrales.

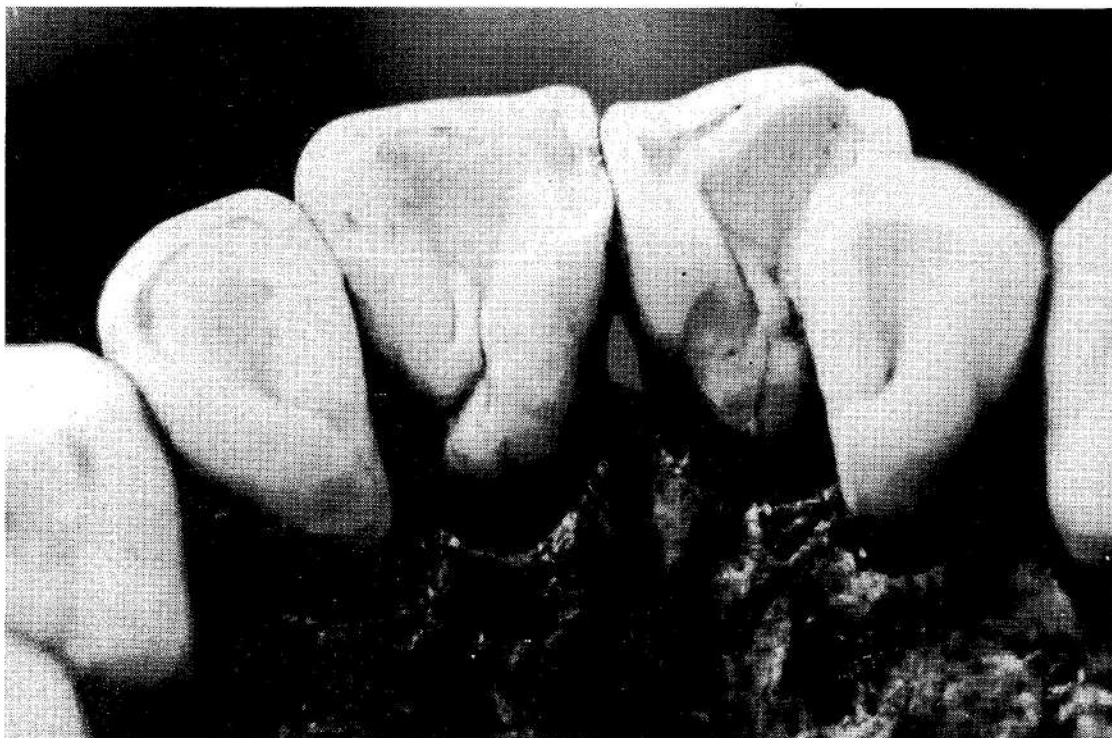


Figura Nº 3.- Carácter de Pala, muestra prehispánica, perteneciente a individuo adulto, sexo masculino (El Bolo, Escagüey).

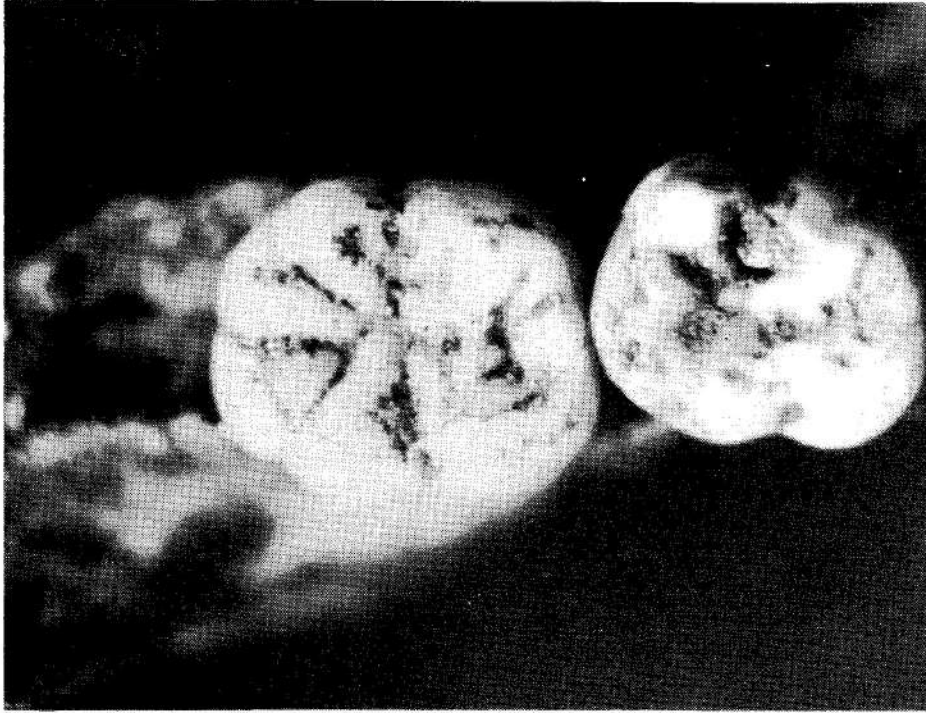


Figura N° 4.- Patrón Y6 en el primer molar permanente (maxilar inferior) muestra prehispánica. (El Bolo, Escagüey).

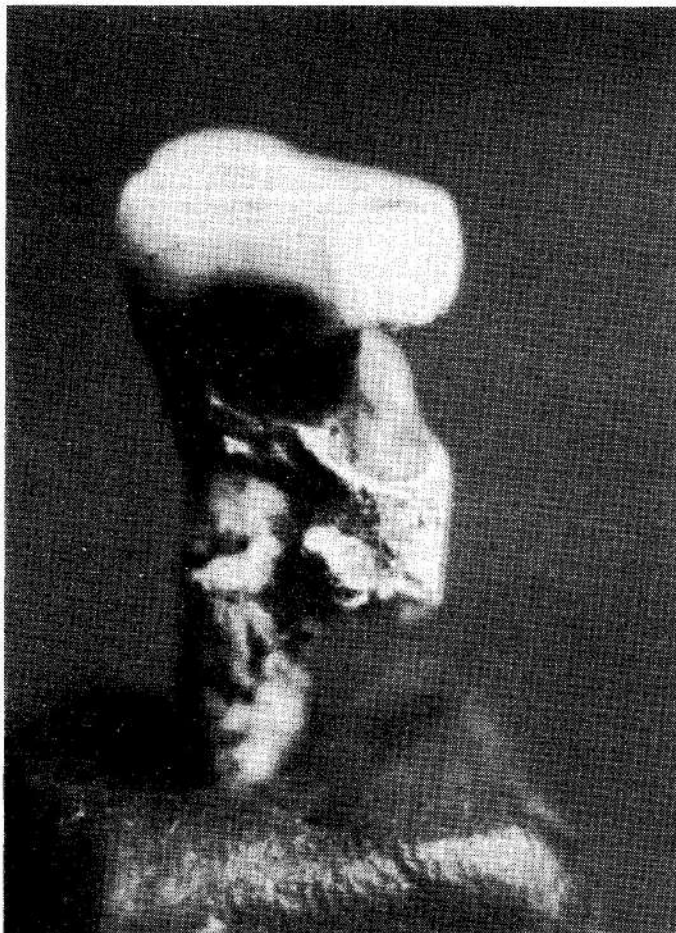


Figura N° 5.- Se observa desgaste de la cara oclusal (categoría 3), igualmente observamos caries degollante que involucra todo el tercio cervical de la porción radicular, en un molar inferior (muestra prehispánica) (El Pedregal, Chachopo).