

EXCAVACIONES ARQUEOLOGICAS DE DOS CAMARAS FUNERARIAS EN LOMA DE LA VIRGEN, LA PEDREGOSA, ESTADO MERIDA

INFORME PRELIMINAR

Elvira Ramos ()*

Andrés Puig ()*

José Luis Quintero ()*

El presente trabajo recoge los primeros resultados de las excavaciones de dos "mintoyes", los cuales forman parte de una alineación a lo largo de un antiguo canal de usos múltiples, en el yacimiento arqueológico de Loma de La Virgen (Ramos, en este volumen), localizado en la margen izquierda de la subcuenca de La Pedregosa, entre las coordenadas N 17300-17600 y E47500 - 47600, a una altura media de 1400 mts., en el Municipio Autónomo Libertador, Estado Mérida (fig. No. 1, pág. 26).

La metodología empleada para la excavación de estas cámaras o mintoyes fue la propuesta por Armand y Lucena (1982: 11), la cual no llegaron a poner en práctica y fue experimentada por el equipo de investigación del Museo Arqueológico de la ULA (Niño, en este volumen). Esta técnica consiste en la excavación de una trinchera de acceso lateral, paralela a la cámara (en caso de conocer aproxi-

madamente su ubicación y dimensiones); una vez cavada ésta se procede a su ampliación en sentido lateral en dirección al objeto (Fig. No. 2). Al descubrirse uno de los extremos de la cámara se establece, sea el caso, una línea divisoria horizontal central que divide al orificio en dos partes. Sobre la parte superior prosigue la excavación como ampliación lateral de la trinchera en intervalos de 10 cms., en vista de estar la estructura de la cámara cavada en el sustrato pedológico. (fig. No. 2)

A medida que la ampliación progresa, se registra en forma tridimensional la cavidad desde un datum. Para este caso particular se tomó un punto aportado por el levantamiento topográfico del área (Puig, 1988:190), (Fig. No.1, pág.26). Con el fin de preservar en lo posible su estructura, el cavado de los mintoyes fue realizado hasta un eje vertical medio, lo que permitió acceder a su contenido con un mínimo de

(*) Museo Arqueológico-Universidad de los Andes

perturbación. Una vez finalizado este procedimiento, la cámara presentó la forma de una bóveda truncada, como se observa en la figura No. 2 (ver también Lam. No. 1). Este método permitió observar el posible orificio original de acceso a la construcción, el cual parece haber sido reconstruido por los autores del mintoy posteriormente al cavado de la cámara, lo que pudimos establecer en vista de la diferencia estratigráfica respecto a la estratigrafía normal del área adyacente (fig. No. 3). Esta variación estratigráfica finaliza encima de una laja granítica incrustada en la pared oeste de ambas cámaras (Lam. No. 1).

Respecto a la excavación del contenido de las cámaras, se realizó por niveles artificiales de 10 cms., horizontalmente sobre los sedimentos depositados en su interior, producto del colapso parcial de la estructura.

Finalizado el proceso de excavación de las cámaras, se observó en la cámara No. 3 restos óseos, líticos y cerámicos (fig. No. 4 y láms. No. 2 y 3).

En la cámara No. 4 se encontraron fragmentos cerámicos (fig. No. 5 y lam. No. 4).

Ambas cámaras alcanzaron una profundidad efectiva del suelo, es decir 1.40 mts., y presentaron las siguientes dimensiones medias:

- . eje mayor: 1.70 mts.
- . eje menor: 1.00 mts.
- . altura máxima: 0.80 mts.

(fig. No. 6).

CONCLUSIONES.

Este primer trabajo de ensayo de excavación sistemática de cámaras funerarias en el área de la Pedregosa muestra que la metodología empleada -

es idónea en el caso de encontrarse las cámaras o mintoyes en asociación con posibles campos de cultivo (Puig, 1988: 198), debido a la ausencia de material cultural en las áreas adyacentes a las mismas, lo que permite el cavado de la trinchera sin perturbación de otros contextos.

En el caso de que las cámaras se encuentren asociadas a basureros de sitios habitacionales, es recomendable combinar la excavación de las trincheras de acceso a las cámaras con métodos que permitan recolectar y registrar exhaustivamente los contextos asociados. En el caso de encontrarse durante el cavado de la trinchera con restos culturales en contextos primarios, el concepto de trinchera cedería el paso a excavaciones extensivas.

La excavación y registro de las cámaras nos llevó a concluir que había semejanzas entre ellas en cuanto a formas y técnicas de construcción. Respecto a la forma, ésta fue en ambos casos una especie de cúpula con una perforación tubular lateral que aparentemente sirvió como vía de acceso original a la construcción. En este sentido, las cámaras funerarias excavadas hasta ahora en La Pedregosa presentan semejanzas morfológicas con la excavada por Vargas en San Gerónimo (Vargas, 1969:33-34).

En cuanto a técnicas de construcción, éstas parecen haber sido las mismas para todas las cámaras excavadas hasta el momento en La Pedregosa por el equipo del Museo: Aparentemente se cavó el suelo hasta encontrarse con el material parental y, una vez alcanzadas las dimensiones deseadas, se procedió a reducir el acceso original de la cámara con una mezcla de material orgánico (proveniente probablemente del estrato excavado). Esta reducción del orificio se apoya sobre una laja granítica incrustada en una de las paredes de la cámara y conforma una especie de "chimenea" lateral que finalmente, una vez concluido el proceso de enterramiento, es sellado con una o dos rocas (lajas).

Se espera entonces que el resto de las cámaras del área (hay aparentemente muchas) presenten semejanzas en cuanto a las variables mencionadas. Parece difundirse este tipo de mintoyes a lo largo de un medio ambiente específico como es el de la **cuenca media del Chama**, sobre laderas de sustratos arcillosos y en posiciones morfológicas bajas, a diferencia de aquellos reportados por Wagner (1980: 13-14) en la cuenca alta del Chama, caracterizados por estar recubiertos exteriormente por estructuras cúbicas de rocas superpuestas, e interiormente de muros de rocas extructurantes.

Esto aproxima, bajo un criterio puramente formal y dentro del término generalizador de "mintoy", a una posible clasificación tipológica de estas cámaras funerarias, como lo plantea Niño en este volumen.

BIBLIOGRAFIA.

ARMAND, Jorge y A. Lucena: Mintoyes de la Pedregosa y Tabay, en **Acta Científica Venezolana**, Asociación Venezolana para el Avance de la Ciencia, Vol. 33, Suplemento No. 1, Caracas, Venezuela, 1982, pag. 11.

NIÑO, Antonio: Aproximación a una tipología de Mintoyes para el área de la Cordillera de Mérida y proposición metodológica para su excavación, (en este mismo Boletín), 1988.

PUIG, Andrés: Antiguos Sistemas de conservación de suelos y agua en el Valle de La Pedregosa. Tesis de Grado, Facultad de Ciencias Forestales, Escuela de Geografía, Mérida, 1988.

RAMOS, Elvira: Loma de La Virgen: un nuevo sitio arqueológico en el área de Mérida, (en este mismo Boletín), 1988.

VARGAS, Iraida: La Fase San Gerónimo. Excavaciones Arqueológicas en la Cuenca del Chama. Ediciones del I.I.E.S. U.C.V., 1969.

WAGNER, Erika: La prehistoria de Mucuchíes. U.C.A.B., 1979.

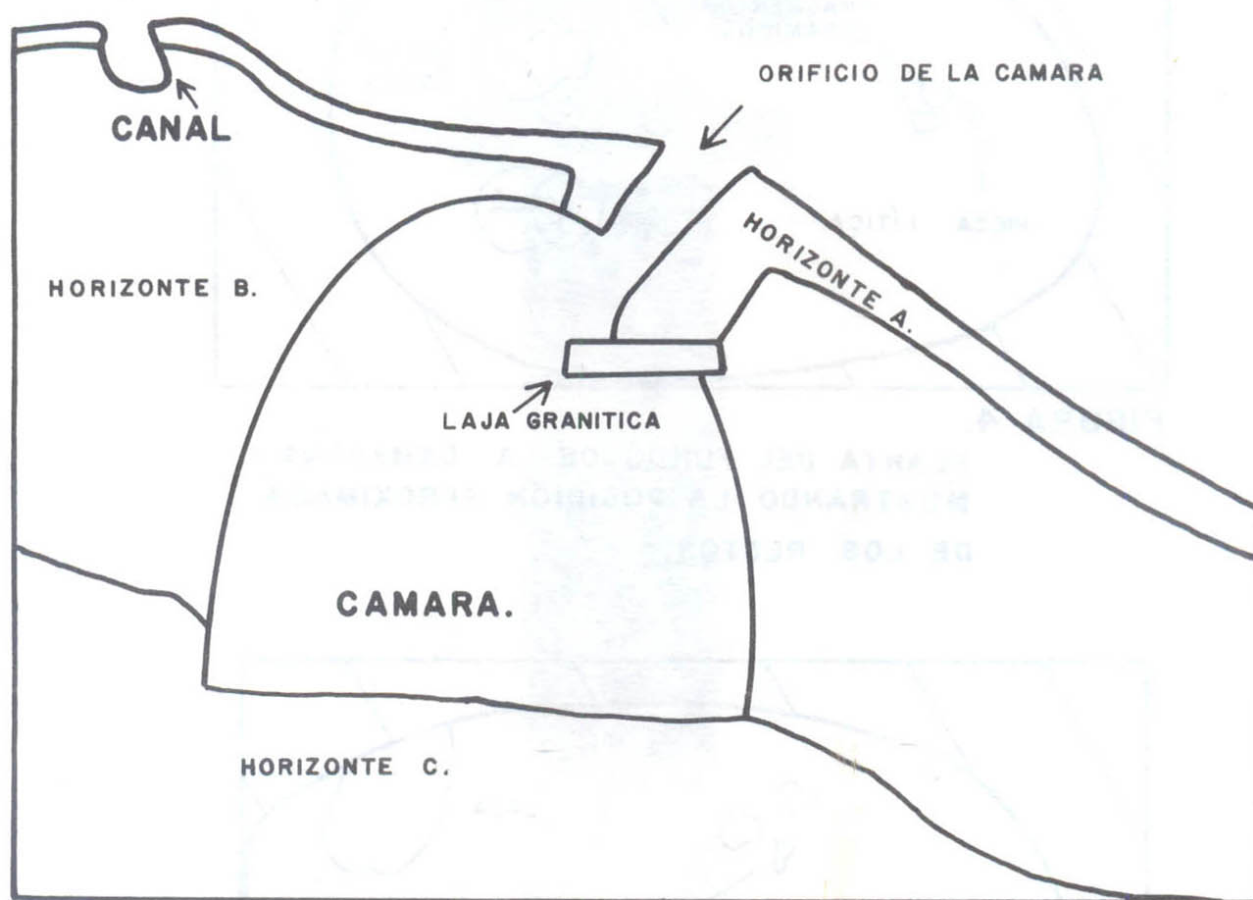
RESUMEN.

Artículo con carácter informativo donde se resumen algunos resultados de las primeras excavaciones sistemáticas de cámaras funerarias o "mintoyes" en La Pedregosa", Mérida. Se comenta acerca de la metodología empleada y se concluye acerca de la forma y técnicas de construcción de estas cámaras en la Cuenca de La Pedregosa.

SUMMARY.

This is an informative article summarizing some results of the first systematic excavations of funerary chambers, or mintoyes, in La Pedregosa, Mérida. Observations are made on the methodology used, and conclusions offered with regard to the form and construction techniques of these chambers in the Pedregosa river valley.

FIGURA 3.



CORTE ESQUEMATICO DE LA CAMARA 3 MOSTRANDO SU ORIFICIO ORIGINAL.

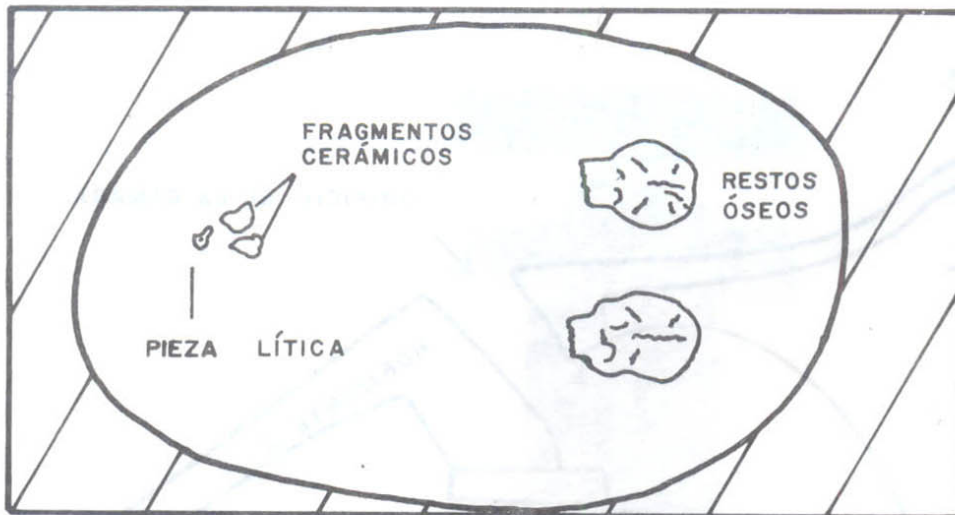


FIGURA 4.

**PLANTA DEL FONDO DE LA CAMARA Nº 3
MOSTRANDO LA POSICIÓN APROXIMADA
DE LOS RESTOS.**

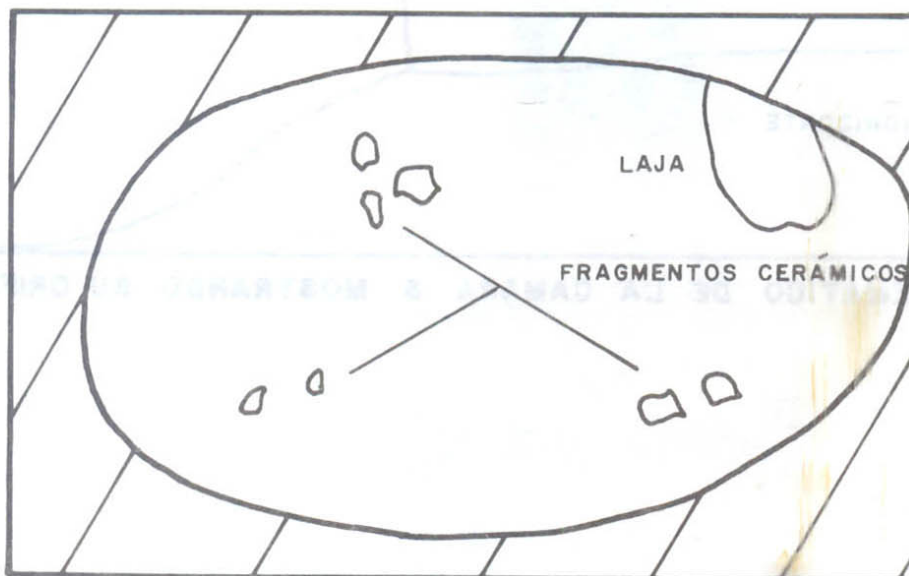
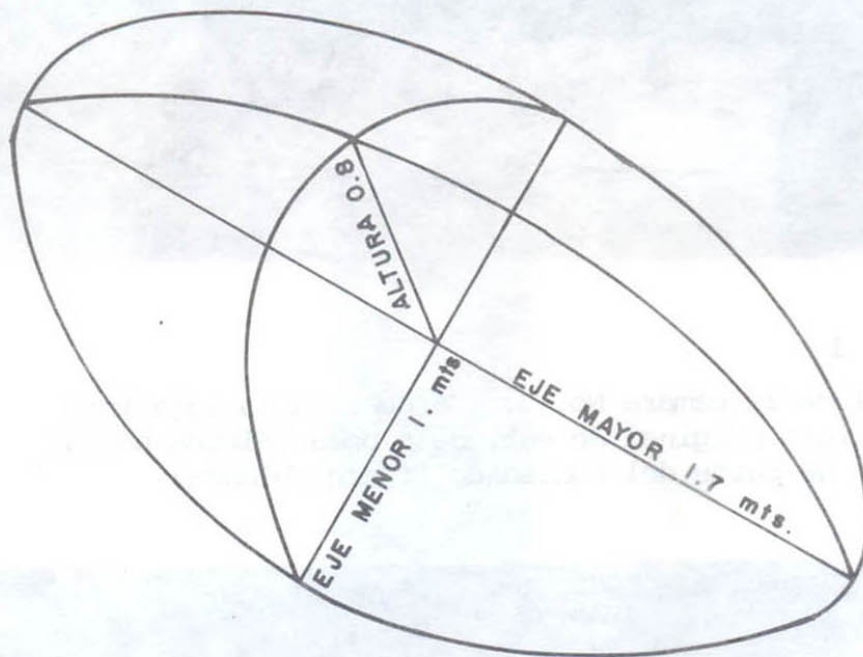


FIGURA 5.

**PLANTA DEL FONDO DE LA CÁMARA Nº 4
MOSTRANDO LOS RESTOS CERÁMICOS.**

**FIGURA Nº6**

REPRESENTACION IDEAL DE LOS "MINTOYES EXCAVADOS EN BASE A LAS MEDIDAS MEDIAS DE SUS EJES.

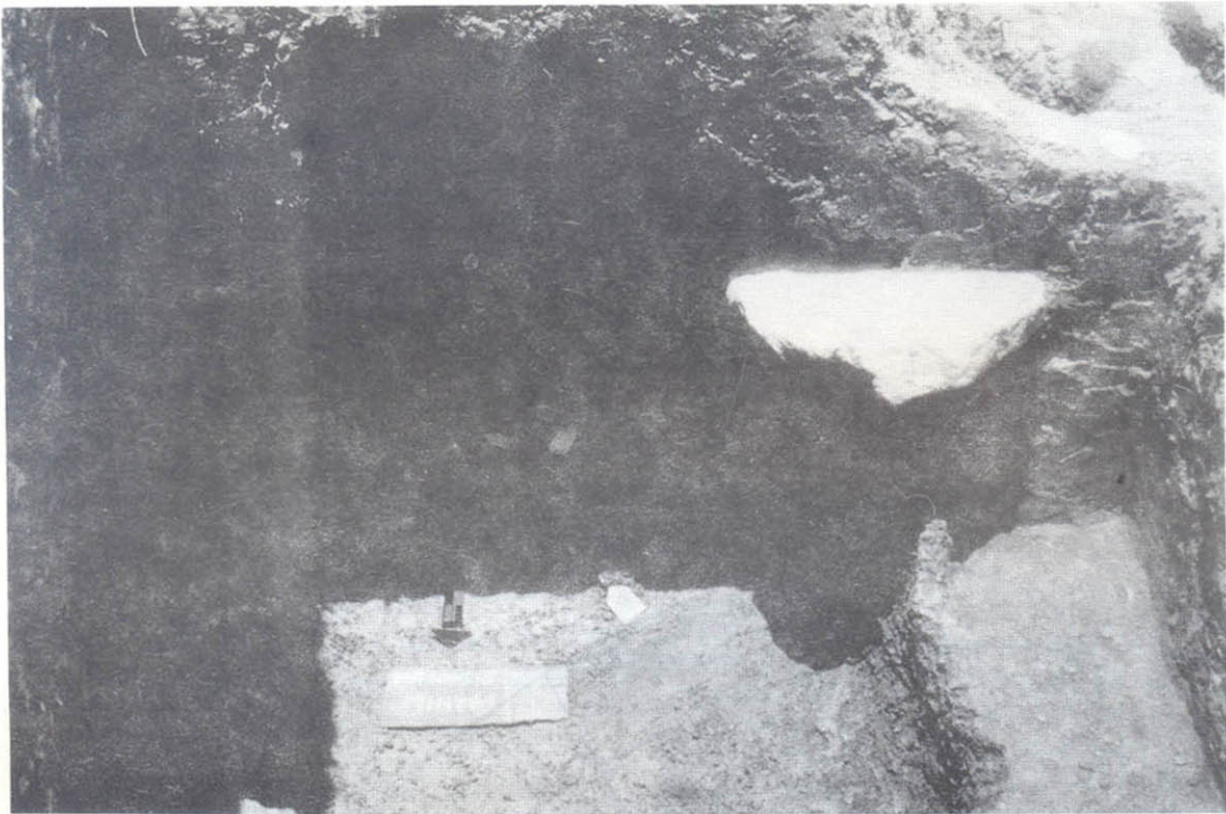


Lámina No. 1

Vista lateral de la cámara No. 3. Se observa la laja interior, el orificio original de entrada o boca (flecha negra) y la posición de parte del contenido (flecha blanca).



Lámina No. 2.

Restos óseos ubicados en el extremo sur de la cámara No. 3.

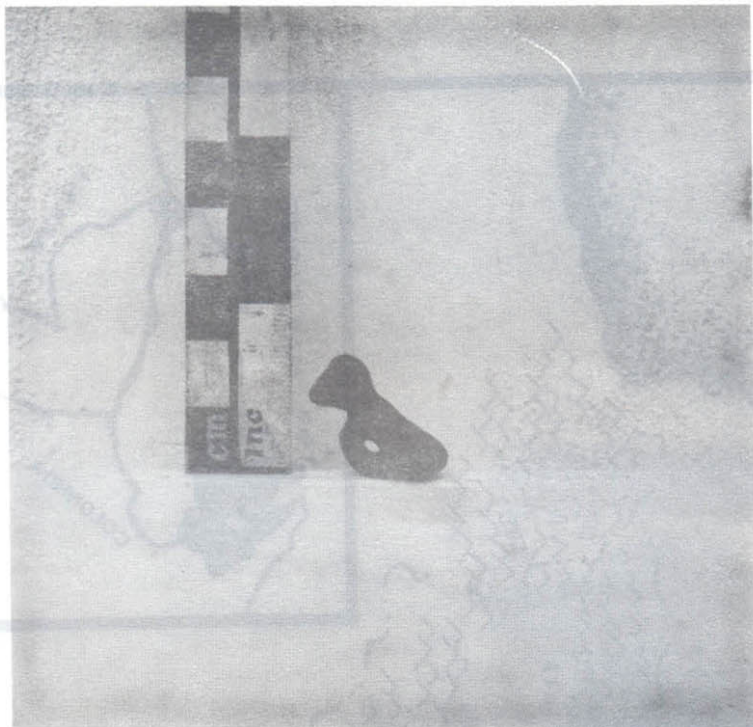


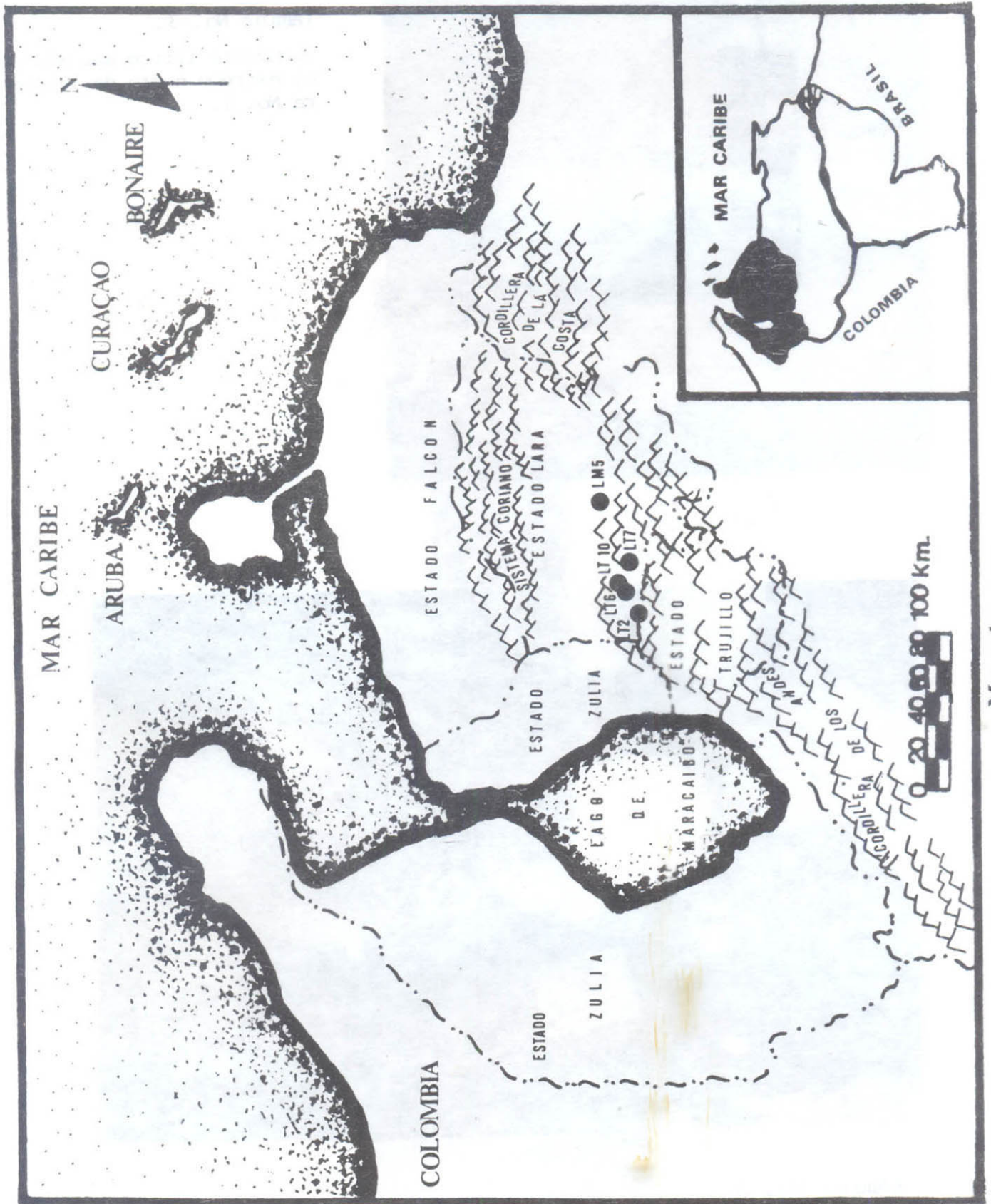
Lámina No. 3.

Pendiente lítico ubicado en el extremo norte de la cámara No. 3.



Lámina No. 4

Cámara No. 4. Se observa la forma elipsoidal y la laja interna, las rocas que sirven de "tapa", el cambio estratigráfico y parte del contenido (fragmentos cerámicos, señalados por la flecha).



Mapa I